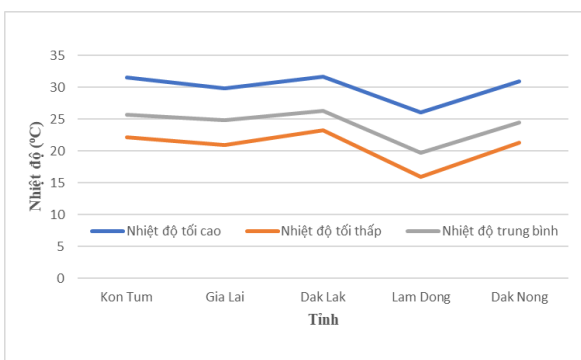


Hà Nội, ngày 04 tháng 10 năm 2024

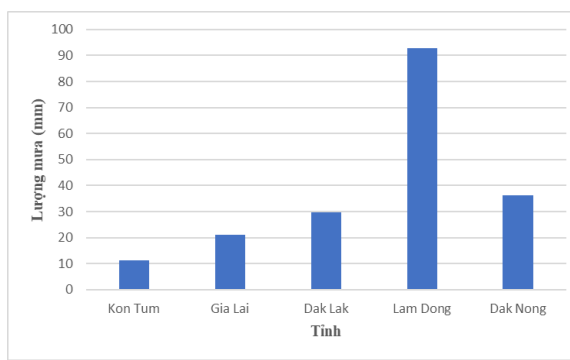
Số: KNHV-40/TN/TTCN

**BẢN TIN DỰ BÁO KHÍ TƯỢNG THỦY VĂN
PHỤC VỤ NÔNG NGHIỆP KHU VỰC TÂY NGUYÊN
THỜI HẠN TUẦN**
(Từ ngày 04/10/2024 đến ngày 10/10/2024)

1. Thông báo tình hình khí tượng nông nghiệp tuần qua



a) Diễn biến nhiệt độ tuần



b) Diễn biến tổng lượng mưa tuần

Hình 1: Biểu đồ diễn biến nhiệt độ và tổng lượng mưa (từ ngày 27/9 - 03/10/2024)

Trong tuần từ ngày 27/9 - 03/10/2024, độ ẩm không khí trung bình trong khu vực đạt 83,4%; tích ôn hữu hiệu tuần 106,2°C; bốc thoát hơi tiềm năng 21,4mm; lượng mưa hữu hiệu 21,7mm. Tuần qua, khu vực Tây Nguyên có mưa, mưa to đến rất to, tổng lượng mưa dao động trong khoảng 11,3 - 93,7mm, nhiệt độ không khí trong tuần dao động từ 16,0 - 31,7°C. Khu vực Tây Nguyên, trong tuần mưa dông kèm gió xoáy xảy ra vào các ngày 25-26/9 tại tỉnh Lâm Đồng làm 135 cây ăn quả bị gãy đổ (Nguồn: phongchongthientai.mard.gov.vn).

Bảng 1. Tình hình khí tượng nông nghiệp (từ ngày 27/9 - 03/10/2024)

Yếu tố	Thời gian		
	3 ngày đầu	4 ngày cuối	Trong tuần
Độ ẩm không khí (%)	81,9	84,5	83,4
Tích ôn hữu hiệu (°C)	46,4	59,8	106,2
Bốc thoát hơi tiềm năng (mm)	9,2	12,2	21,4
Mưa hữu hiệu (mm)	1,5	20,2	21,7

Cây cà phê trên khu vực Tây Nguyên chủ yếu trong giai đoạn phát triển quả - nuôi quả. Tuần qua, độ ẩm không khí đạt 83,4%, tổng lượng mưa đo được dao

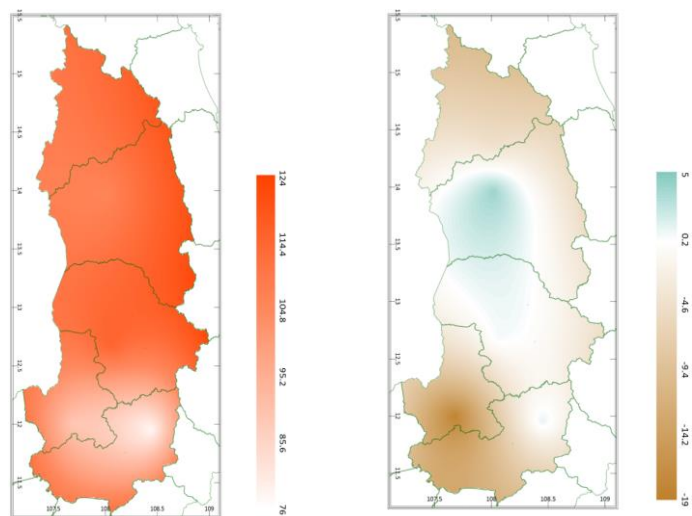
động trong khoảng 11,3 - 93,7mm, về cơ bản đảm bảo cho quả cà phê sinh trưởng và phát triển. Tuy nhiên, khu vực Tây Nguyên đã liên tục có mưa trong nhiều ngày trước đó, tuần qua khu vực tiếp tục có mưa vừa, mưa to, đất trồng luôn trong trạng thái thừa ẩm, dẫn đến tình trạng thiếu oxy trong đất, mưa to - rất to đã làm ngập úng và rụng quả non cục bộ tại một số vườn cà phê trên khu vực. Thời tiết tuần qua thuận lợi cho một số sâu bệnh phát sinh gây hại như: bệnh gỉ sắt gây hại gia tăng, bệnh phân bố tại các tỉnh Gia Lai, Đắk Lắk, Lâm Đồng; bệnh khô cành, rệp sáp gây hại cục bộ tại các diện tích trồng cà phê trên khu vực.

Trên khu vực Tây Nguyên, cây sầu riêng tập trung chủ yếu giai đoạn chăm sóc sau thu hoạch (một số vườn thu hoạch đợt cuối). Thời tiết khu vực tuần qua có mưa, mưa vừa, mưa to, thống kê tại các trạm khí tượng cơ bản tổng lượng mưa đo tuần qua được dao động trong khoảng 11,3 - 93,7mm, mưa liên tục đã làm ảnh hưởng đến công tác chăm sóc các vườn sầu riêng sau thu hoạch, đồng thời, mưa liên tục xảy ra trong nhiều ngày, dẫn đến đất trồng luôn trong trạng thái thừa ẩm, thiếu oxy trong đất, nhiều vườn cây vùng trũng thấp bị ngập úng gốc, ảnh hưởng đến quá trình hồi phục của cây sầu riêng trong thời gian dài nuôi quả. Ngoài ra, trong tuần mưa dông kèm gió xoáy xảy ra vào các ngày 25-26/9 tại tỉnh Lâm Đồng làm 135 cây ăn quả bị gãy đổ, trong đó có sầu riêng. Mưa nhiều, độ ẩm cao là điều kiện thuận lợi cho một số sâu bệnh phát sinh gây hại trên sầu riêng như: bệnh xì mũ gây hại rải rác tại Đắk Lắk, Lâm Đồng; nhện đỏ, rầy phấn trắng, thối rễ, thán thư,... gây hại cục bộ trên các vườn sầu riêng trên khu vực.

2. Dự báo khí tượng nông nghiệp (Từ ngày 04/10/2024 đến ngày 10/10/2024)



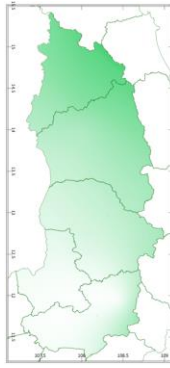
Hình 1: Bản đồ vị trí khu vực dự báo



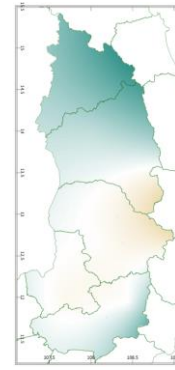
a) Tổng tích ôn hữu hiệu tuần

b) Mức độ sai khác so với cùng kỳ năm trước

Hình 2: Bản đồ tổng tích ôn hữu hiệu

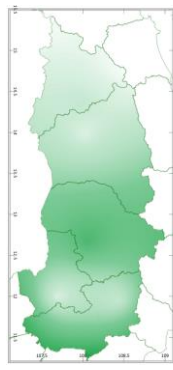


a) Tổng lượng mưa hữu hiệu tuần

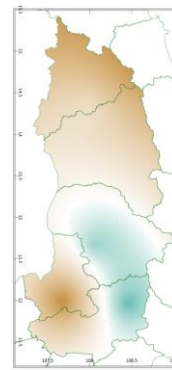


b) Mức độ sai khác so với cùng kỳ năm trước

Hình 3: Bản đồ tổng lượng mưa hữu hiệu

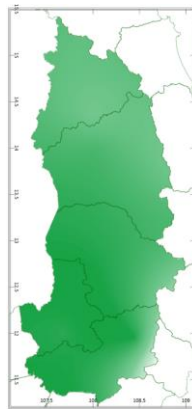


a) Tổng lượng bốc thoát hơi tiềm năng tuần

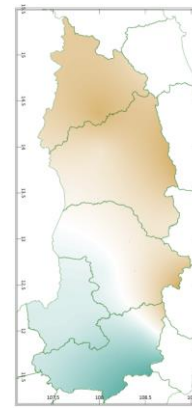


b) Mức độ sai khác so với cùng kỳ năm trước

Hình 4: Bản đồ tổng bốc thoát hơi tiềm năng



a) Cân bằng nước trong đất tuần



b) Mức độ sai khác so với cùng kỳ năm trước

Hình 5: Bản đồ cân bằng nước trong đất

Tích ôn hữu hiệu (tổng nhiệt độ tích lũy) trong 03 ngày đầu dao động trong khoảng 34 - 51°C, trong 04 ngày cuối dao động trong khoảng 44 - 65°C. So với cùng kỳ năm trước, tổng tích ôn hữu hiệu tại hầu hết các tỉnh trên khu vực Tây Nguyên có xu thế thấp hơn so với cùng kỳ, dao động trong khoảng 4,5 - 19°C; riêng hầu hết khu vực phía Tây của tỉnh Gia Lai và hầu hết phía Tây Bắc của tỉnh

Đắk Lắk có xu thế thể cao hơn hoặc cao hơn không đáng kể so với cùng kỳ năm trước khoảng 0,2 - 5°C.

Tổng lượng mưa hữu hiệu 03 ngày đầu tuần dao động trong khoảng 3 - 12mm, 04 ngày cuối tuần dao động trong khoảng 12 - 34mm. Phía Nam của khu vực có khả năng nhận được tổng lượng mưa hữu hiệu thấp hơn so với phía Bắc. So với cùng kỳ năm trước, tổng lượng mưa hữu hiệu tại tỉnh Kon Tum, Gia Lai (ngoại trừ một phần phía Đông Nam), tỉnh Lâm Đồng (ngoại trừ một phần phía Bắc) có xu thế cao hơn hoặc cao hơn không đáng kể so với cùng kỳ, dao động trong khoảng 0,2 - 30mm; các phần còn lại của khu vực Tây Nguyên có xu thế thấp hơn hoặc thấp hơn không đáng kể so với cùng kỳ năm trước ở mức khoảng 0,1 - 18mm.

Lượng bốc thoát hơi tiềm năng dao động xung quanh 21mm. So với cùng kỳ năm trước, tổng lượng bốc thoát hơi tiềm năng tại hầu hết các tỉnh trên khu vực Tây Nguyên có xu thế thấp hơn không đáng kể so với cùng kỳ, dao động trong khoảng 0,1 - 0,3mm; riêng hầu hết trung tâm và phía Đông của tỉnh Đắk Lắk, phía Đông của tỉnh Lâm Đồng có xu thế cao hơn không đáng kể so với cùng kỳ năm trước ở mức khoảng 0,1 - 0,7mm.

Cân bằng nước trong đất dự báo dao động trong khoảng 87 - 100%. So với cùng kỳ năm trước, cân bằng nước trong đất tại tỉnh Đắk Nông, hầu hết tỉnh Lâm Đồng và phần tiếp giáp với tỉnh Đắk Nông của tỉnh Đắk Lắk có xu thế cao hơn so với cùng kỳ, dao động trong khoảng 1,5 - 12%; các phần còn lại của khu vực Tây Nguyên có xu thế thấp hơn so với cùng kỳ năm trước ở mức 3 - 13%.

Độ ẩm không khí tuần tới trong khu vực dao động trong khoảng 85 - 92%.

Bảng 2: Dự báo các đặc trưng khí tượng nông nghiệp tại khu vực

Yếu tố	Thời gian		
	3 ngày đầu	4 ngày cuối	Trong tuần
Độ ẩm không khí (%)	81,7 - 91,7	86,8 - 92,5	84,9 - 92,1
Tích ôn hữu hiệu (°C)	33,7 - 50,7	43,8 - 64,6	77,5 - 115,3
Bốc thoát hơi tiềm năng (mm)	8,9 - 9,3	11,7 - 12,1	20,6 - 21,4
Mưa hữu hiệu (mm)	2,9 - 11,8	11,7 - 33,8	20,6 - 36,7
Cân bằng nước trong đất (%)	87 - 100		

3. Cảnh báo khả năng tác động đến sản xuất nông nghiệp

Dự báo tuần tới, khu vực Tây Nguyên từ đêm 04-11/10, có mưa rào và dông vài nơi, ngày nắng, riêng chiều tối và tối có mưa rào và dông rải rác, cục bộ có nơi

mưa to. Nhiệt độ không khí dao động trong khoảng 17,8 - 29,1°C, tổng lượng mưa dao động trong khoảng 27,1 - 84,1mm (Nguồn: TTDB KTTV QG).

Tuần tới, cây cà phê trên khu vực Tây Nguyên tiếp tục trong giai đoạn phát triển quả - nuôi quả (một số diện tích chín bó, chủ yếu diện tích cà phê vối và một số diện tích cà phê ở Lâm Đồng). Nhiệt độ thích hợp cho cà phê sinh trưởng và phát triển trong giai đoạn này dao động trong khoảng 24 - 26°C, độ ẩm không khí trên 70%. Dự báo tuần tới, nhiệt độ không khí trên khu vực dao động trong khoảng 18 - 29°C, độ ẩm không khí khoảng 85 - 92%, cơ bản phù hợp cho cây cà phê sinh trưởng. Tuy nhiên, tuần tới khu vực tiếp tục có mưa, mưa tập trung chủ yếu vào chiều tối, tổng lượng mưa hữu hiệu dự báo dao động khoảng 21 - 37mm, cân bằng nước trong đất dao động trong khoảng 87 - 100%. Khu vực có mưa trong nhiều tuần qua, tuần tới khu vực tiếp tục có mưa rào, cục bộ có mưa to, đất trồng luôn trong trạng thái thừa ẩm, cân bằng nước trong đất luôn cao hơn so với lượng nước cần thiết cung cấp cho cây cà phê, có thể dẫn đến tình trạng úng gốc, rễ cây bị thiếu oxy, cây không hấp thu được dinh dưỡng gây ra tình trạng rụng quả. Do đó, người dân cần tiếp tục tích cực tiêu thoát nước và giảm độ ẩm đất tại các vườn cà phê; thực hiện khơi thông mương rãnh, thoát nước kịp thời khi có mưa to, hạn chế tối đa tình trạng đọng nước ở gốc cây mở đường cho nấm khuẩn phát sinh gây hại. Bên cạnh đó, cần bón phân đầy đủ, đúng quy trình kỹ thuật, cân đối các dinh dưỡng đa, trung, vi lượng với tỉ lệ phù hợp để cây cà phê phát triển toàn diện. Riêng diện tích cà phê đã cho thu hoạch, người dân cần ra đồng sớm, tranh thủ trời nắng ráo để thu hoạch và bảo quản cà phê. Thời tiết tuần tới tạo điều kiện cho một số sâu bệnh phát sinh gây hại như: rệp, bệnh nấm hồng, bệnh gỉ sắt...do đó, cần lưu ý nếu phát hiện cây cà phê bị bệnh thì cần phun phòng trừ sâu bệnh kịp thời, nên khoanh vùng phun phòng trừ những cây bị bệnh, không nên phun tràn lan cả vườn làm ảnh hưởng đến hệ sinh thái vườn cà phê.

Trên khu vực Tây Nguyên, cây sầu riêng chủ yếu ở giai đoạn chăm sóc sau thu hoạch. Nhiệt độ thích hợp cho sầu riêng sinh trưởng và phát triển dao động trong khoảng 24 - 30°C, độ ẩm đất thích hợp trong giai đoạn này khoảng 65 - 80%. Dự báo tuần tới, nhiệt độ không khí khu vực dao động trong khoảng 18 - 29°C, khu vực có mưa rào và dông, cục bộ có mưa to, tổng lượng mưa hữu hiệu dao động

trong khoảng 21 - 37mm, lượng bốc thoát hơi tiềm năng dao động xung quanh 21mm, cân bằng nước trong đất dao động trong khoảng 87 - 100%. Qua đó có thể thấy, lượng mưa và cân bằng nước trong đất tuần tới cao hơn so với nhu cầu của cây sầu riêng. Do đó, người dân cần tích cực khơi thông mương rãnh, thoát nước kịp thời khi có mưa xảy ra, không để nước đọng ở gốc gây ảnh hưởng bộ rễ, phát sinh nấm bệnh và ảnh hưởng đến quá trình phục hồi của cây sầu riêng sau thu hoạch. Đồng thời, giai đoạn này cần cắt tỉa những cuống trái còn sót, cành sâu bệnh, cành khô chết, cành vượt, cành hướng địa, giúp vườn thông thoáng, dễ quản lý sâu bệnh hại; xới xáo quanh gốc từ 1/2 – 1/3 tán, từ 5 - 10cm, giúp đất tơi xốp, rễ dễ hấp thu dinh dưỡng, không nên xới quá sâu gây tổn thương rễ, nấm bệnh dễ xâm nhập. Ngay sau khi xới mô xong, tiến hành phun thuốc bệnh trên lá và tưới thuốc bệnh dưới gốc liền cho cây, ưu tiên thực hiện sớm để phục hồi bộ rễ và xử lý nấm bệnh. Sau khi phun thuốc bệnh từ 7 - 10 ngày, tiến hành bón phân NPK có hàm lượng lân cao để cây phục hồi. Thời tiết mưa nhiều, độ ẩm cao tạo điều kiện thuận lợi cho một số sâu bệnh có khả năng phát sinh gây hại trên sầu riêng như: nhện đỏ, rầy phấn trắng, thối rễ, thán thư, bệnh xì mũ...người dân cần thường xuyên kiểm tra vườn, phát hiện sớm sâu bệnh và chủ động các biện pháp phòng trừ hiệu quả.

Thời gian ban hành bản tin tiếp theo: 16h45 ngày 11/10/2024

Tin phát lúc: 16h45

**Người chịu trách nhiệm
ban hành bản tin**

Phạm Thị Kim Phụng