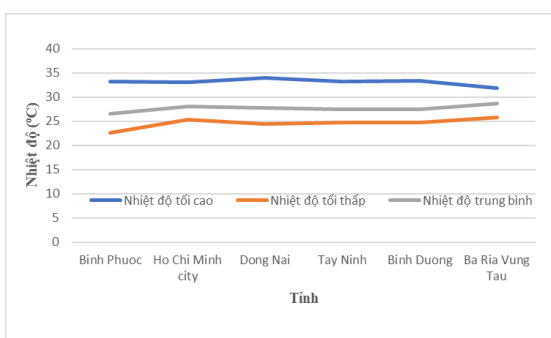


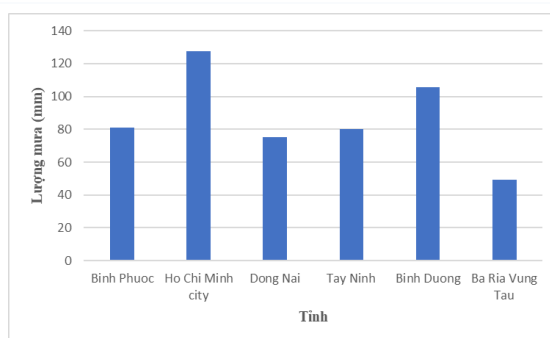
**BẢN TIN DỰ BÁO KHÍ TƯỢNG THỦY VĂN
PHỤC VỤ NÔNG NGHIỆP KHU VỰC ĐÔNG NAM BỘ
THỜI HẠN TUẦN**

(Từ ngày 11/10/2024 đến ngày 17/10/2024)

1. Thông báo tình hình khí tượng thủy văn nông nghiệp tuần qua



a) Diễn biến nhiệt độ tuần



b) Diễn biến tổng lượng mưa tuần

Hình 1: Biểu đồ diễn biến nhiệt độ và tổng lượng mưa (từ ngày 04 - 10/10/2024)

Trong tuần từ ngày 04 - 10/10/2024, độ ẩm không khí trung bình trong khu vực đạt 82,0%; tích ôn hữu hiệu tuần 130,3°C; bốc thoát hơi tiềm năng 21,9mm; lượng mưa hữu hiệu 24,1mm. Tuần qua, khu vực Đông Nam Bộ có mưa, mưa vừa, có nơi mưa to - rất to, tổng lượng mưa dao động từ 49,1 - 127,5mm, nhiệt độ không khí dao động từ 22,6 - 33,9°C.

Khu vực Đông Nam Bộ, trong tuần mưa kèm theo dông lốc xảy ra vào ngày 05/10 trên địa bàn tỉnh Đồng Nai làm một số cây xanh bị gãy đổ (Nguồn: phongchongthientai.mard.gov.vn).

Bảng 1. Tình hình khí tượng nông nghiệp (từ ngày 04 - 10/10/2024)

Yếu tố	Thời gian		
	3 ngày đầu	4 ngày cuối	Trong tuần
Độ ẩm không khí (%)	82,0	81,9	82,0
Tích ôn hữu hiệu (°C)	55,6	74,7	130,3
Bốc thoát hơi tiềm năng (mm)	9,4	12,5	21,9
Mưa hữu hiệu (mm)	12,2	11,8	24,1

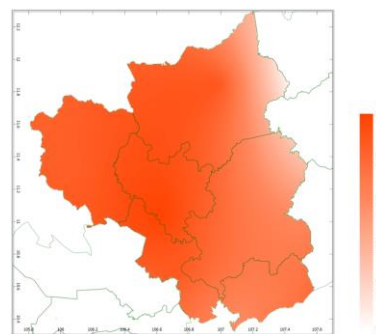
Cây cà phê trên khu vực Đông Nam Bộ chủ yếu trong giai đoạn phát triển quả - nuôi quả. Tuần qua, độ ẩm không khí đạt 82%, tổng lượng mưa đo được dao động trong khoảng 49,1 - 127,5mm, nhiệt độ không khí dao động trong khoảng 22,6 - 33,9°C về cơ bản đảm bảo cho quả cà phê sinh trưởng và phát triển. Tuy nhiên, khu vực Đông Nam Bộ đã liên tục có mưa trong nhiều ngày trước đó, tuần qua khu vực tiếp tục có mưa vừa, mưa to - rất to, đất trồng luôn trong trạng thái thừa ẩm, dẫn đến tình trạng thiếu oxy trong đất, mưa to - rất to đã làm ngập úng và rụng quả cục bộ tại một số vườn cà phê trên khu vực. Thời tiết tuần qua thuận lợi cho một số sâu bệnh phát sinh gây hại như: bệnh gỉ sắt, bệnh khô cành gây hại gia tăng, bệnh phân bố tại các tỉnh Đồng Nai, Bình Phước.

Tuần qua, cây mía trong giai đoạn phát triển thân lá - đẻ nhánh - vươn lóng. Tuần qua khu vực tiếp tục có mưa vừa - mưa to, có nơi mưa rất to, thống kê tại các trạm khí tượng cơ bản tổng lượng mưa dao động trong khoảng 49,1 - 127,5mm, đã gây ngập úng cục bộ, ảnh hưởng đến quá trình sinh trưởng và phát triển tại một số diện tích mía, đặc biệt tại các vùng trũng thấp. Đồng thời, mưa to - rất to kèm gió giật mạnh đã làm đổ ngã một số diện tích mía trên khu vực. Thời tiết tuần qua thuận lợi cho bệnh khảm lá virus, rệp bông trắng, bọ hung đen hại gốc mía...gây hại rải rác trên các diện tích trồng mía tại khu vực.

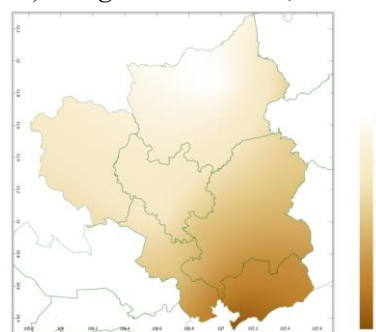
2. Dự báo khí tượng nông nghiệp (Từ ngày 11/10/2024 đến ngày 17/10/2024)



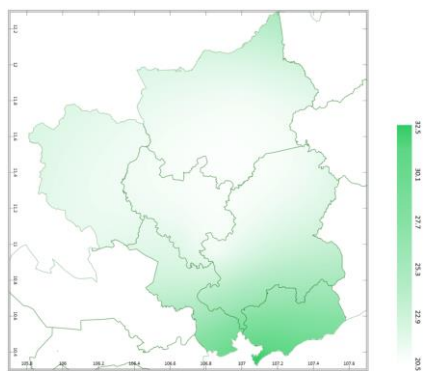
Hình 1: Bản đồ vị trí khu vực dự báo



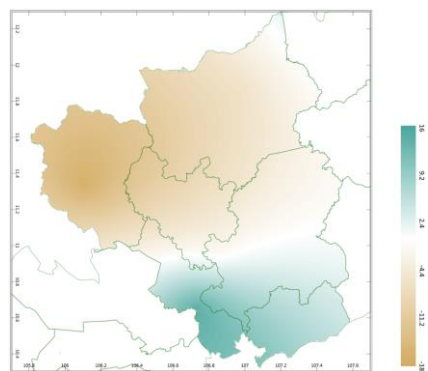
a) Tổng tích ôn hữu hiệu tuần



b) Mức độ sai khác so với cùng kỳ năm trước
Hình 2: Bản đồ tổng tích ôn hữu hiệu

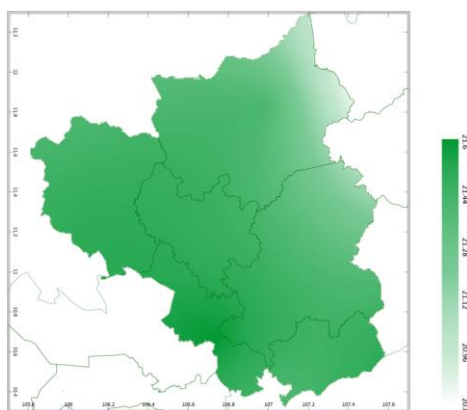


a) Tổng lượng mưa hữu hiệu tuần

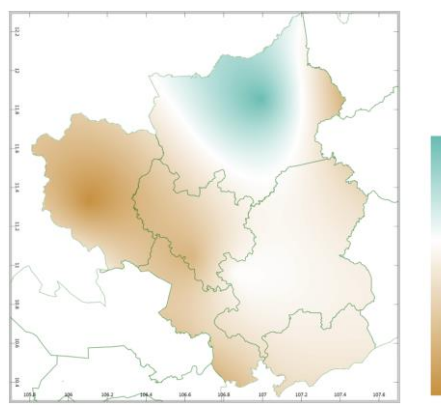


b) Mức độ sai khác so với cùng kỳ năm tru

Hình 3: Bản đồ tổng lượng mưa hữu hiệu

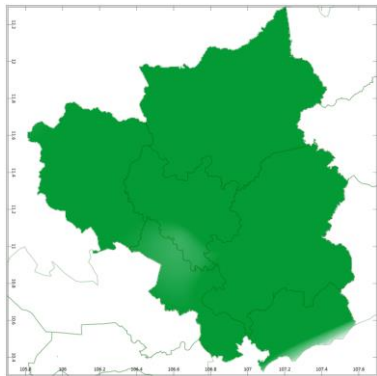


a) Tổng lượng bốc thoát hơi tiềm năng tuần

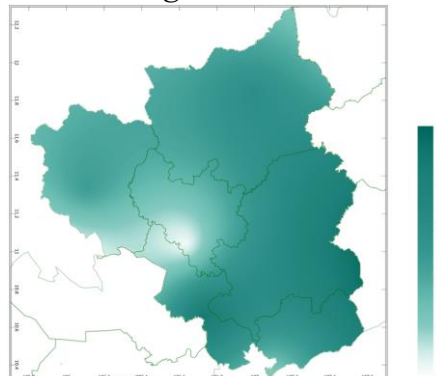


b) Mức độ sai khác so với cùng kỳ

Hình 4: Bản đồ tổng bốc thoát hơi tiềm năng



a) Cân bằng nước trong đất tuần



b) Mức độ sai khác so với cùng kỳ

Hình 5: Bản đồ cân bằng nước trong đất

Tích ôn hữu hiệu (tổng nhiệt độ tích lũy) trong 03 ngày đầu tuần dao động trong khoảng 50 - 53°C, 04 ngày cuối dao động khoảng 65 - 71°C. So với cùng kỳ năm trước, tổng tích ôn hữu hiệu tại các tỉnh trên khu vực Đông Nam Bộ có xu thế thấp hơn so với cùng kỳ, dao động trong khoảng 3 - 23°C.

Tổng lượng mưa hữu hiệu 03 ngày đầu tuần đạt khoảng 9 - 20mm, 04 ngày cuối tuần dao động trong khoảng 11 - 12mm. Tỉnh Bà Rịa - Vũng Tàu, phía Nam TP. Hồ Chí Minh và phía Nam tỉnh Đồng Nai tổng lượng mưa hữu hiệu có khả năng cao hơn so với các tỉnh khác trên khu vực. So với cùng kỳ năm trước, tổng lượng mưa hữu hiệu tại hầu hết các tỉnh trên khu vực Đông Nam Bộ có xu thế thấp hơn so với cùng kỳ trong khoảng 1 - 18mm. Riêng tỉnh Bà Rịa - Vũng

Tàu, phía Nam và trung tâm TP. Hồ Chí Minh, phía Nam tỉnh Đồng Nai có xu thế cao hơn so với cùng kỳ năm trước ở mức khoảng 2,4 - 16mm.

Lượng bốc hơi tiềm năng tuần tới dao động trong khoảng 21 - 22mm. So với cùng kỳ năm trước, tổng lượng bốc thoát hơi tiềm năng tại hầu hết các tỉnh trên khu vực Đông Nam Bộ có xu thế thấp hơn không đáng kể so với cùng kỳ, dao động trong khoảng 0,1 - 0,3mm. Riêng phía Bắc và trung tâm tỉnh Bình Phước có xu thế không thay đổi hoặc cao hơn không đáng kể so với cùng kỳ năm trước ở mức khoảng 0 - 0,2mm.

Cân bằng nước trong đất dự báo có thể lên đến 100%. So với cùng kỳ năm trước, cân bằng nước trong đất tại các tỉnh trên khu vực Đông Nam Bộ có xu thế cao hơn so với cùng kỳ ở mức khoảng 1,2 - 5%.

Độ ẩm không khí trong tuần dao động trong khoảng 89 - 93%.

Bảng 2: Dự báo các đặc trưng khí tượng nông nghiệp tại khu vực

Yếu tố	Thời gian		
	3 ngày đầu	4 ngày cuối	Trong tuần
Độ ẩm không khí (%)	88,7 - 92,3	88,5 - 94,0	88,6 - 93,3
Tích ôn hữu hiệu (°C)	50,4 - 53,2	64,8 - 70,8	115,2 - 124
Bốc thoát hơi tiềm năng (mm)	9,2 - 9,3	12,1 - 12,3	21,4 - 21,6
Mưa hữu hiệu (mm)	9,2 - 20,2	11,0 - 12,2	21,1 - 32,4
Cân bằng nước trong đất (%)	100		

3. Cảnh báo khả năng tác động đến sản xuất nông nghiệp

Dự báo tuần tới, khu vực Đông Nam Bộ từ 12-13/10, chiều và đêm có mưa vừa và rải rác có dông, cục bộ có nơi mưa to đến rất to; từ 14-18/10, có mưa rào và dông vài nơi; riêng chiều tối và tối có mưa rào và dông rải rác, cục bộ có nơi mưa to. Nhiệt độ không khí trong khu vực dao động trong khoảng 23,7 - 30,9°C, tổng lượng mưa dao động khoảng 52,4 - 86,3mm (*Nguồn: TT DB KTTV QG*).

Tuần tới, cây cà phê trên khu vực Đông Nam Bộ chủ yếu giai đoạn phát triển quả -nuôi quả. Nhiệt độ thích hợp cho cà phê sinh trưởng và phát triển trong giai đoạn này dao động trong khoảng 24 - 26°C, độ ẩm không khí trên 70%. Dự báo tuần tới, từ 12-13/10, chiều và đêm có mưa vừa, cục bộ có nơi mưa to đến rất to; từ 14-18/10, có mưa rào, riêng chiều tối và tối cục bộ có nơi mưa to, tổng lượng mưa hữu hiệu dự báo dao động khoảng 21 - 32mm, cân bằng nước trong đất có thể lên đến 100%, cao hơn so với nhu cầu của cây cà phê trong các giai đoạn của tuần tới. Do đó, người dân cần tiếp tục tích cực tiêu thoát nước và giảm độ ẩm đất tại các vườn cà phê; thực hiện khơi thông mương rãnh, thoát nước kịp thời khi có mưa to, hạn chế tối đa tình trạng đọng nước ở gốc cây

mở đường cho nấm khuẩn phát sinh gây hại. Bên cạnh đó, cần bón phân đầy đủ, đúng quy trình kỹ thuật, cân đối các dinh dưỡng đa, trung, vi lượng với tỉ lệ phù hợp để cây cà phê phát triển toàn diện. Thời tiết tuần tới tạo điều kiện cho một số sâu bệnh phát sinh gây hại như: rệp, bệnh nấm hồng, bệnh gỉ sắt...do đó, cần lưu ý nếu phát hiện cây cà phê bị bệnh thì cần phun phòng trừ sâu bệnh kịp thời, nên khoan vùng phun phòng trừ những cây bị bệnh, không nên phun tràn lan cả vườn làm ảnh hưởng đến hệ sinh thái vườn cà phê, tiêu diệt thiên địch có ích, lãng phí, tốn công lao động và ô nhiễm môi trường.

Trên khu vực Đông Nam Bộ, cây mía tiếp tục trong giai đoạn đẻ nhánh - vươn lóng. Nhiệt độ thích hợp cho mía sinh trưởng ở giai đoạn này khoảng 26 - 30°C, độ ẩm đất khoảng 70 - 80%; giai đoạn vươn lóng nhiệt độ thích hợp trong giai đoạn này khoảng 25 - 35°C, độ ẩm đất trong khoảng 60 - 80%. Dự báo tuần tới, từ 12-13/10, chiều và đêm có mưa vừa, cục bộ có nơi mưa to đến rất to; từ 14-18/10, có mưa rào, riêng chiều tối và tối cục bộ có nơi mưa to, tổng lượng mưa hữu hiệu khoảng 21 - 32mm, lượng bốc thoát hơi tiềm năng khoảng 21 - 22mm, cân bằng nước trong đất có thể lên đến 100%, cao hơn rất nhiều so với nhu cầu của cây mía trong các giai đoạn sinh trưởng và phát triển của tuần tới. Do đó, người dân cần lưu ý: tiếp tục khơi thông mương rãnh, thoát nước kịp thời khi có mưa to - rất to; xới phá váng khi mưa tạnh và nước đã rút; làm cỏ và bón thúc đẻ nhánh cho mía khỏe mạnh. Khi mía có lóng và cao trên 1m, nếu có chồi mới (mía mầm hoặc chồi nước) nên nhổ bỏ để hạn chế cạnh tranh dinh dưỡng với những thân chính làm giảm trữ đường, tạo điều kiện cho sâu bệnh trú ngụ và phát sinh gây hại. Điều kiện thời tiết tuần tới thuận lợi cho một số sâu bệnh có khả năng phát sinh gây hại như: bệnh khảm lá virus, bệnh thối đọt, bệnh than đen, sâu đục thân, sâu hại gốc, rệp trắng... do đó, cần thường xuyên theo dõi trên ruộng mía để kịp thời phòng trừ từng loại sâu bệnh và sử dụng thuốc cho thích hợp.

Thời gian ban hành bản tin tiếp theo: 16h45 ngày 18/10/2024

Tin phát lúc: 16h45

**Người chịu trách nhiệm
ban hành bản tin**

Phạm Thị Kim Phụng