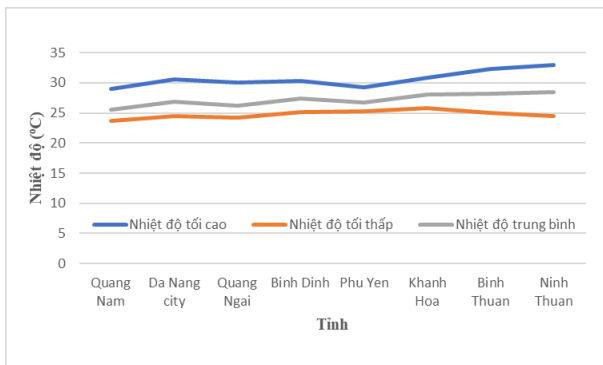
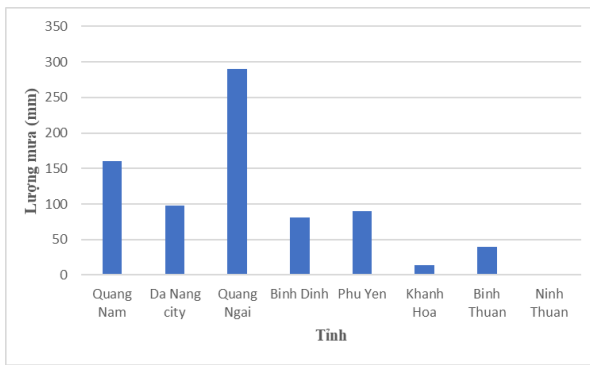


**BẢN TIN DỰ BÁO KHÍ TƯỢNG THỦY VĂN
PHỤC VỤ NÔNG NGHIỆP KHU VỰC NAM TRUNG BỘ
THỜI HẠN TUẦN**
(Từ ngày 11/10/2024 đến ngày 17/10/2024)

1. Thông báo tình hình khí tượng thủy văn nông nghiệp tuần qua



a) Diễn biến nhiệt độ tuần



b) Diễn biến tổng lượng mưa tuần

Hình 1: Biểu đồ diễn biến nhiệt độ và tổng lượng mưa (từ ngày 04-10/10/2024)

Trong tuần từ ngày 04-10/10/2024, độ ẩm không khí trong khu vực 82,0%; tích ôn hữu hiệu tuần 127,2°C; bốc thoát hơi tiềm năng 21,0mm; lượng mưa hữu hiệu 33,7mm. Khu vực Nam Trung Bộ tuần qua có mưa vừa, mưa to, ngày nắng (riêng tỉnh Khánh Hòa và tỉnh Ninh Thuận không mưa hoặc lượng mưa không đáng kể). Nhiệt độ không khí trung bình tuần dao động trong khoảng 23,7-32,9°C, tổng lượng mưa trong tuần dao động trong khoảng 0,0-289,5mm.

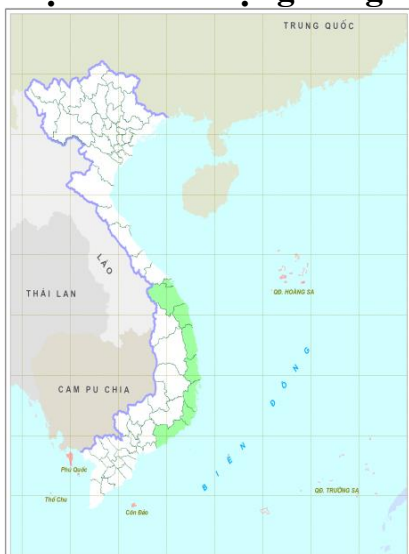
Bảng 1. Tình hình khí tượng nông nghiệp (từ ngày 04-10/10/2024)

Yếu tố	Thời gian		
	3 ngày đầu	4 ngày cuối	Trong tuần
Độ ẩm không khí (%)	81,0	82,8	82,0
Tích ôn hữu hiệu (°C)	53,5	73,8	127,2
Bốc thoát hơi tiềm năng (mm)	9,0	12,1	21,0
Mưa hữu hiệu (mm)	9,5	24,1	33,7

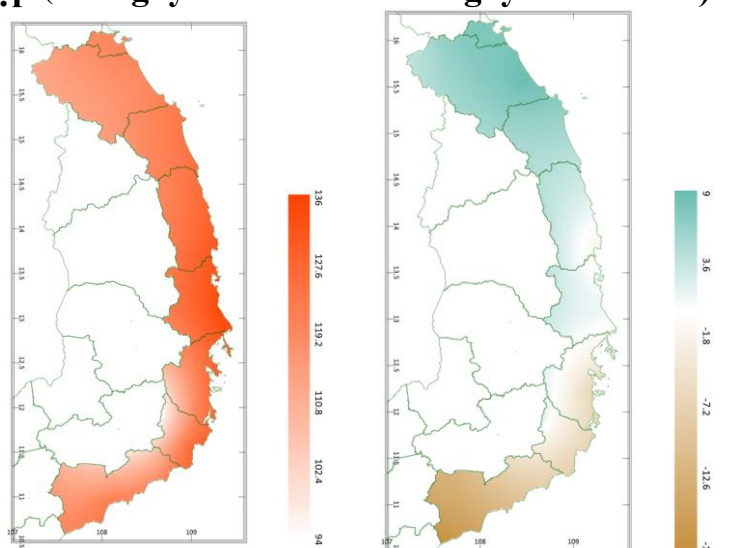
Trên khu vực Nam Trung Bộ, lúa Hè Thu trà muộn giai đoạn chín - thu hoạch; lúa Mùa trà sớm trong giai đoạn chắc xanh - chín, trà chính vụ giai đoạn mạ - đẻ nhánh. Thời tiết khu vực tuần qua ngày có nắng cơ bản thuận lợi cho công tác thu hoạch các diện tích lúa Hè Thu trà muộn, phơi và vận chuyển thóc, bón phân cho lúa Mùa trà chính vụ đẻ nhánh. Tuy nhiên, tuần qua các tỉnh Khánh Hòa và Ninh Thuận có mưa không đáng kể (Ninh Thuận không mưa, Khánh Hòa lượng mưa đạt 14,3mm), lượng nước không đủ đáp ứng cho cây lúa sinh trưởng và phát triển, gây thiếu nước cục bộ, lúa chậm phát triển, đẻ nhánh muộn. Các tỉnh/Tp Đà Nẵng, Bình Định, Phú Yên và Bình Thuận lượng mưa cơ bản đã bổ sung được lượng nước cần thiết cho cây lúa sinh trưởng và phát triển. Tỉnh Quảng Nam và Quảng Ngãi có mưa to - rất to (tổng lượng mưa lần lượt đạt 160,5mm và 289,5mm) đã gây ngập úng cục bộ tại một số diện tích lúa, đặc biệt tại các vùng trũng thấp. Tuần qua, một số sâu bệnh phát sinh gây hại trên lúa như: Sâu đục thân 2 chấm, rầy các loại, bệnh khô vằn, bệnh đạo ôn cổ bông, sâu cuốn lá nhỏ, bệnh đạo ôn lá... gây hại trên lúa Mùa giai đoạn trổ - chín.

Tuần qua, cây thanh long trên khu vực Nam Trung Bộ chủ yếu trong giai đoạn chăm sóc - nuôi quả - thu hoạch. Tuần qua hầu hết các tỉnh có mưa vừa, mưa to - rất to, tổng lượng mưa đo được tại các trạm khí tượng cơ bản dao động trong khoảng 40 - 289,5mm (riêng tỉnh Ninh Thuận không mưa và tỉnh Khánh Hòa lượng mưa không đáng kể đạt 14,3mm) đã gây ngập úng cục bộ tại một số vườn cây, gây khó khăn trong việc thu hoạch và vận chuyển thanh long. Riêng tỉnh Ninh Thuận và Khánh Hòa thời tiết gần như không mưa đã ảnh hưởng không tốt đến quá trình sinh trưởng và phát triển của thanh long, một số vườn cây thiếu nước cục bộ. Thời tiết thuận lợi cho một số sâu bệnh phát sinh gây hại như: bệnh đốm nâu, bệnh nám cành, bồ hóng, ruồi đục quả,... gây hại rải rác.

2. Dự báo khí tượng nông nghiệp (Từ ngày 11/10/2024 đến ngày 17/10/2024)

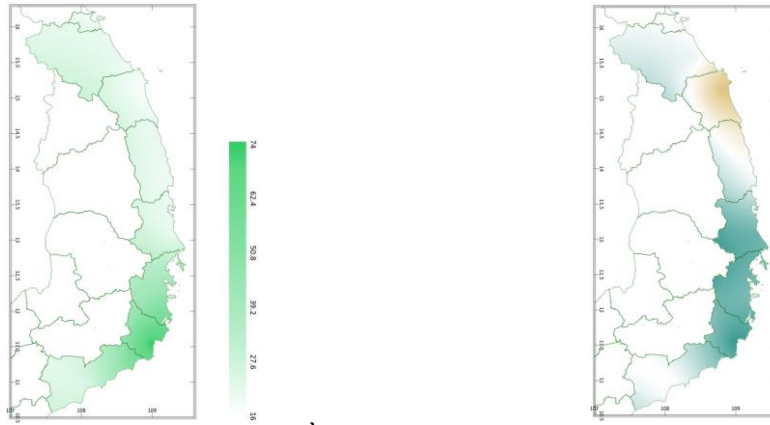


Hình 1: Bản đồ vị trí khu vực dự báo



a) Tổng tích ôn hữu hiệu tuần
b) Mức độ sai khác so với cùng kỳ năm trước

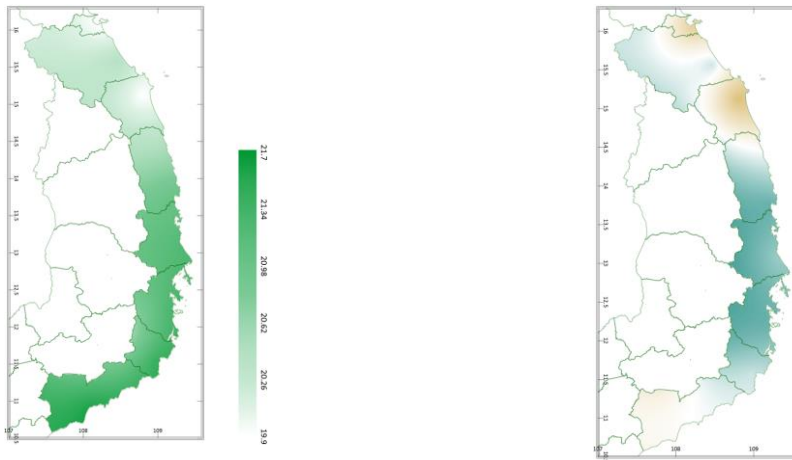
Hình 2: Bản đồ tổng tích ôn hữu hiệu



a) Tổng lượng mưa hữu hiệu tuần

b) Mức độ sai khác so với cùng kỳ năm trước

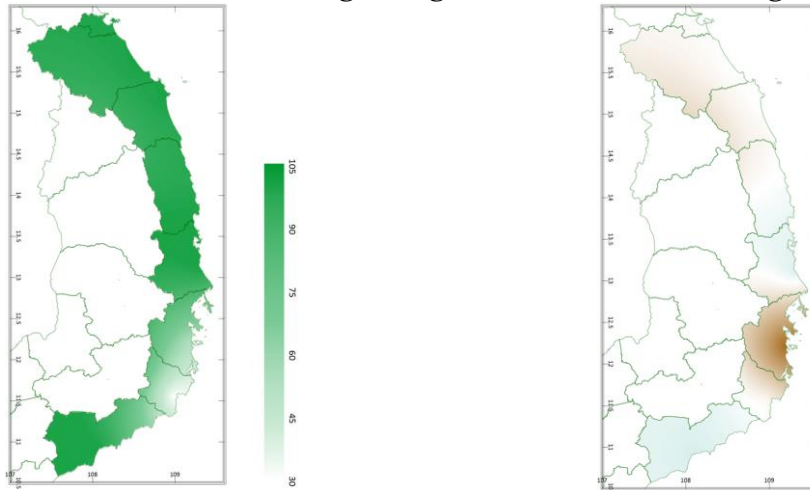
Hình 3: Bản đồ tổng lượng mưa hữu hiệu



a) Tổng lượng bốc thoát hơi tiềm năng tuần

b) Mức độ sai khác so với cùng kỳ năm trước

Hình 4: Bản đồ tổng lượng bốc thoát hơi tiềm năng



a) Cân bằng nước trong đất tuần

b) Mức độ sai khác so với cùng kỳ

Hình 5: Bản đồ cân bằng nước trong đất

Dự báo tuần tới, tích ôn hữu hiệu (tổng nhiệt độ tích lũy) trong 03 ngày đầu tuần dao động trong khoảng 50-58°C, tích ôn hữu hiệu 04 ngày cuối dao động trong khoảng 69-76°C. So với cùng kỳ năm trước tích ôn hữu hiệu tại hầu hết khu vực Nam Trung Bộ có xu thế cao hơn hoặc cao hơn không đáng kể so với cùng kỳ, dao động trong khoảng 1-9°C, riêng tỉnh hầu hết tỉnh Khánh Hòa,

tinh hầu hết Ninh Thuận và tỉnh Bình Thuận có xu thế thấp hơn cùng kỳ, dao động trong khoảng 1-18°C.

Tổng lượng mưa hữu hiệu 03 ngày đầu tuần dao động trong khoảng 9-25mm, 04 ngày cuối tuần dao động trong khoảng 9-49mm. Tỉnh Ninh Thuận có khả năng nhận được tổng lượng mưa hữu hiệu cao hơn so với các tỉnh khác trên khu vực. So với cùng kỳ năm trước, tổng lượng mưa hữu hiệu tại hầu hết khu vực Nam Trung Bộ có xu thế cao hơn so với cùng kỳ, dao động trong khoảng 1-15mm, riêng hầu hết TP. Đà Nẵng, một phần phía Đông Nam tỉnh Quảng Nam, hầu hết tỉnh Quảng Ngãi, phía Tây Bắc của tỉnh Bình Định, hầu hết phía Tây và trung tâm tỉnh Bình Thuận có xu thế thấp hơn hoặc thấp hơn không đáng kể so cùng kỳ, dao động trong khoảng 0,1-12mm.

Tổng lượng bốc hơi tiềm năng tuần tới dao động trong khoảng 20-22mm. Bốc thoát hơi nước tiềm năng ở các tỉnh phía Nam của khu vực có khả năng cao hơn so với các tỉnh phía Bắc. So với cùng kỳ năm trước, tổng lượng bốc thoát hơi tiềm năng tại TP. Đà Nẵng, hầu hết phía Đông của tỉnh Quảng Nam, tỉnh Quảng Ngãi, một phần phía Đông Bắc tỉnh Bình Định, phía Tây và trung tâm tỉnh Bình Thuận có xu thế thấp hơn không đáng kể so với cùng kỳ, dao động trong khoảng 0,08 - 0,4mm; các phần còn lại của khu vực Nam Trung Bộ có xu thế không thay đổi hoặc cao hơn so với cùng kỳ năm trước ở mức khoảng 0 - 0,4mm.

Cân bằng nước trong đất tuần tới dao động trong khoảng 32-100%. Phía Đông của tỉnh Ninh Thuận cân bằng nước trong đất có khả năng thấp hơn so với các tỉnh khác trên khu vực. So với cùng kỳ năm trước, cân bằng nước trong đất tại hầu hết các tỉnh trên khu vực Nam Trung Bộ có xu thế thấp hơn hoặc thấp hơn không đáng kể so với cùng kỳ, dao động trong khoảng 0,1-36%; riêng phía Nam tỉnh Bình Định, phía Bắc của tỉnh Phú Yên và tỉnh Bình Thuận có xu thế cao hơn so với cùng kỳ năm trước ở mức khoảng 3-8%.

Độ ẩm không khí dao động trong khoảng 84-94%.

Bảng 2. Dự báo các đặc trưng khí tượng nông nghiệp tại khu vực

Yếu tố	Thời gian		
	3 ngày đầu	4 ngày cuối	Trong tuần
Độ ẩm không khí (%)	85,0-93,3	83,3-94,5	84,3-94,0
Tích ôn hữu hiệu (°C)	49,7-57,9	69,0-76,3	118,7-134,2
Bốc thoát hơi tiềm năng (mm)	8,6-9,4	11,3-12,3	19,9-21,6
Mưa hữu hiệu (mm)	8,6-24,9	9,0-48,9	18,0-73,8
Cân bằng nước trong đất (%)	32-100		

3. Cảnh báo khả năng tác động đến sản xuất nông nghiệp

Tuần tới, từ đêm 11-18/10, phía Bắc có mưa vừa và rải rác có dông, cục bộ có nơi mưa to đến rất to đến ngày 13/10, sau có mưa rào rải rác và có nơi có dông; phía Nam có mưa rào và dông vài nơi, riêng chiều tối và tối có mưa rào và dông rải rác, cục bộ có nơi mưa to. Nhiệt độ không khí dao động trong khoảng 24,2 - 31,9°C, tổng lượng mưa dao động từ 38,5 - 124,8mm (Nguồn: Trung tâm DB KTTV QG).

Tuần tới, lúa Hè Thu trà muộn giai đoạn chín - thu hoạch; lúa Mùa trà sớm trong giai đoạn chắc xanh - thu hoạch, trà chính vụ giai đoạn mạ - đẻ nhánh - đòng trổ. Thời tiết từ đêm 11-18/10, phía Bắc có mưa vừa cục bộ, có nơi mưa to đến rất to đến ngày 13/10, sau có mưa rào rải rác; phía Nam có mưa rào, riêng chiều tối và tối cục bộ có nơi mưa to, do đó, người dân cần tranh thủ những ngày tanh ráo thu hoạch các diện tích lúa Hè Thu trà muộn và lúa Mùa trà sớm đã đến kỳ thu hoạch. Tuần tới, tổng lượng mưa hữu hiệu dự báo dao động khoảng 18 - 74mm, cân bằng nước trong đất dao động trong khoảng 32 - 100% (trong đó tỉnh Khánh Hòa và Ninh Thuận lần lượt đạt 53% và 32%; các tỉnh còn lại có thể lên đến 100%). Qua đó có thể thấy, tỉnh Khánh Hòa và Ninh Thuận lượng mưa và cân bằng nước trong đất chưa đủ đảm bảo cho cây lúa sinh trưởng và phát triển, thiếu nước cục bộ có khả năng tiếp tục xảy ra, do đó, các tỉnh này cần cải tạo hệ thống kênh mương nội đồng để chủ động và tích trữ nguồn nước tưới bổ sung cho lúa. Các tỉnh còn lại có lượng mưa và cân bằng nước trong đất ở mức tương đối cao, cần tiếp tục công tác tiêu thoát nước, chống ngập úng cho lúa. Trên toàn khu vực Nam Trung Bộ, cần đảm bảo duy trì mực nước 1-3cm đối với các diện tích lúa giai đoạn mạ-bén rễ; 3-5cm đối với các diện tích lúa giai đoạn đẻ nhánh - đứng cái; khoảng 5-7cm đối với những diện tích đang trong giai đoạn đòng - trổ. Đối với các diện tích lúa đã chín, 10-12 ngày trước khi thu hoạch, cần tháo nước cạn toàn bộ ruộng để giúp lúa chín đều, nền đất cứng để thuận lợi cho công tác thu hoạch và vận chuyển lúa hạt dễ dàng. Bên cạnh điều tiết nước, cần kịp thời bón thúc đòng cho lúa trong giai đoạn đứng cái, phối hợp phân đạm và kali cao, lân thấp; sau khi lúa trổ hoàn toàn có thể bón thúc nuôi hạt bằng phân NPK chuyên dụng. Thời tiết tuần tới tạo điều kiện thuận lợi cho một số sâu bệnh phát sinh gây hại như: Sâu đục thân, bệnh đạo ôn cổ lá+cổ bông, bệnh khô vằn, bệnh đen lép thối hạt,... gây hại trên lúa Mùa trà sớm giai đoạn chắc xanh. Bọ trĩ, sâu cuốn lá nhỏ, sâu đục thân, bệnh đạo ôn lá,...hại lúa Mùa giai đoạn mạ - đẻ nhánh - đòng trổ.

Trên khu vực Nam Trung Bộ, các diện tích thanh long chủ yếu trong giai đoạn chăm sóc - nuôi quả - thu hoạch. Nhiệt độ thích hợp cho thanh long sinh

trưởng và phát triển trong giai đoạn này dao động trong khoảng 20 – 30°C, độ ẩm đất thích hợp khoảng 60 – 70%. Thời tiết tuần tới, từ đêm 11-18/10, phía Bắc có mưa vừa cục bộ có nơi mưa to đến rất to đến ngày 13/10, sau có mưa rào rải rác; phía Nam có mưa rào, riêng chiều tối và tối cục bộ có nơi mưa to, do đó, người dân cần tranh thủ những lúc tạnh ráo thu hoạch các diện tích thanh long đã đến kỳ thu hoạch. Đồng thời, dự báo tổng lượng bốc thoát hơi tiềm năng dao động trong khoảng 20 - 22mm, tổng lượng mưa hữu hiệu dao động trong khoảng 18 - 74mm, cân bằng nước trong đất dao động trong khoảng 32 - 100% (trong đó tỉnh Khánh Hòa và Ninh Thuận lần lượt đạt 53% và 32%; các tỉnh còn lại có thể lên đến 100%). Qua đó có thể thấy, tỉnh Khánh Hòa và Ninh Thuận có cân bằng nước trong đất chưa đủ đảm bảo cho thanh long sinh trưởng, do đó, tại 02 tỉnh này người dân cần chủ động nguồn nước tưới bổ sung, đảm bảo đủ ẩm cho thanh long sinh trưởng - nuôi quả, đồng thời tiến hành tũ gốc để hạn chế bốc thoát hơi nước và giữ ẩm cho cây. Các tỉnh còn lại, lượng mưa và cân bằng nước trong đất ở mức cao hơn so với nhu cầu của cây thanh long, do đó, người dân tại các tỉnh này cần lưu ý hệ thống mương máng, cống thoát nước và tiêu nước bằng cách khơi thông rãnh thoát nước, không để ngập, úng kéo dài ảnh hưởng đến sinh trưởng phát triển của cây thanh long và sự phát triển của quả. Ngoài ra, cần bổ sung đầy đủ dinh dưỡng cho cây, phòng trừ cỏ dại để tránh tình trạng thanh long khó hấp thụ được dinh dưỡng từ đất trồng xung quanh. Thời tiết tuần tới tạo điều kiện thuận lợi cho một số sâu bệnh phát sinh gây hại như: bệnh nám cành, bồ hóng, ruồi đục quả, kiến, đóm nâu.... Đối với những vườn thanh long đã thu hoạch xong, cần tiến hành vệ sinh vườn, tĩa cành, xới đất, bón lót phân hữu cơ để tái tạo đất, tăng độ tơi xốp đất, giúp các vi sinh vật có lợi cho đất phát triển để tăng hiệu suất sử dụng phân NPK sau này và kích hệ rễ cây phát triển mạnh, giúp thanh long khỏe mạnh, hạn chế sâu bệnh.

Thời gian ban hành bản tin tiếp theo: 16h45 ngày 18/10/2024

Tin phát lúc: 16h45

**Người chịu trách nhiệm
ban hành bản tin**

Phạm Thị Kim Phụng