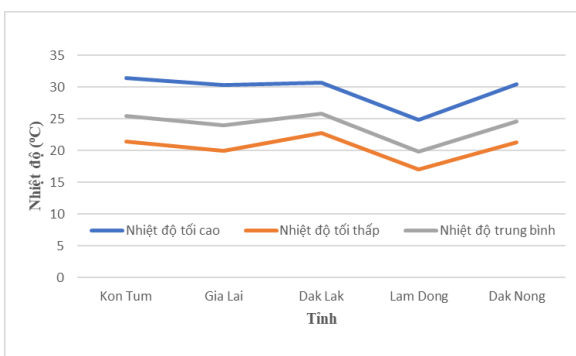


Hà Nội, ngày 18 tháng 10 năm 2024

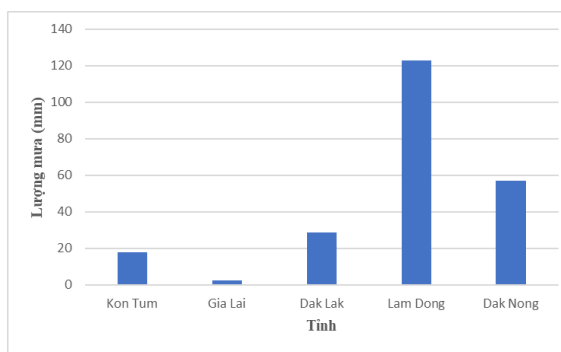
Số: KNHV-42/TN/TTCN

**BẢN TIN DỰ BÁO KHÍ TƯỢNG THỦY VĂN
PHỤC VỤ NÔNG NGHIỆP KHU VỰC TÂY NGUYÊN
THỜI HẠN TUẦN**
(Từ ngày 18/10/2024 đến ngày 24/10/2024)

1. Thông báo tình hình khí tượng nông nghiệp tuần qua



a) Diễn biến nhiệt độ tuần



b) Diễn biến tổng lượng mưa tuần

Hình 1: Biểu đồ diễn biến nhiệt độ và tổng lượng mưa (từ ngày 11 - 17/10/2024)

Trong tuần từ ngày 11 - 17/10/2024, độ ẩm không khí trung bình trong khu vực đạt 82,2%; tích ôn hữu hiệu tuần 104,5°C; bốc thoát hơi tiềm năng 20,3mm; lượng mưa hữu hiệu 20,3mm. Tuần qua, khu vực Tây Nguyên có mưa rào và dông, có nơi mưa vừa - mưa to, tổng lượng mưa dao động trong khoảng 2,5 - 122,9mm, nhiệt độ không khí trong tuần dao động từ 17,0 - 31,4°C.

Bảng 1. Tình hình khí tượng nông nghiệp (từ ngày 11 - 17/10/2024)

Yếu tố	Thời gian		
	3 ngày đầu	4 ngày cuối	Trong tuần
Độ ẩm không khí (%)	79,4	84,4	82,2
Tích ôn hữu hiệu (°C)	45,6	58,9	104,5
Bốc thoát hơi tiềm năng (mm)	8,7	11,6	20,3
Mưa hữu hiệu (mm)	2,7	17,7	20,3

Cây cà phê trên khu vực Tây Nguyên chủ yếu trong giai đoạn phát triển quả - nuôi quả (một số diện tích chín bói, chủ yếu diện tích cà phê vối và một số diện tích cà phê ở Lâm Đồng). Tuần qua, độ ẩm không khí đạt 82%, tổng lượng mưa đo

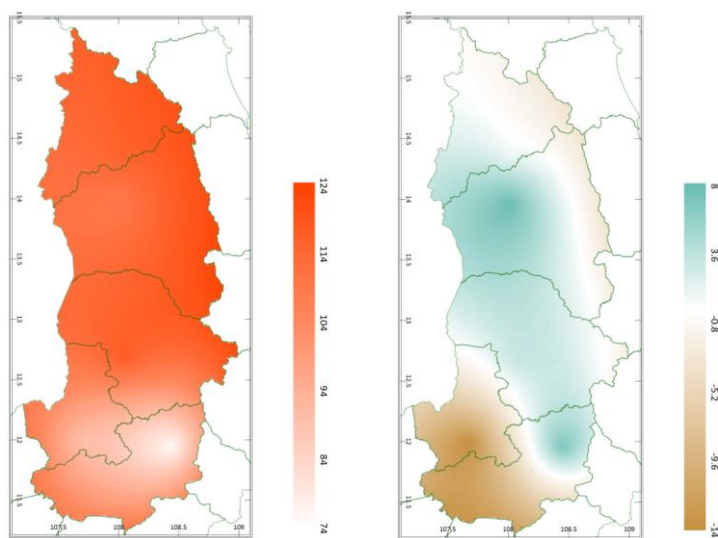
được dao động trong khoảng 17,8 - 122,9mm (riêng tỉnh Gia Lai mưa không đáng kể đạt 2,5mm), nhiệt độ không khí dao động trong khoảng 17,0 - 31,4°C về cơ bản đảm bảo cho quả cà phê sinh trưởng và phát triển. Bên cạnh đó, mưa có xu thế giảm so với tuần trước, tuy nhiên, khu vực Tây Nguyên đã liên tục có mưa trong nhiều ngày trước đó, tuần qua khu vực tiếp tục có mưa vừa, mưa to - rất to, đất trồng luôn trong trạng thái thừa ẩm, dẫn đến tình trạng thiếu oxy trong đất, mưa to - rất to đã làm ngập úng và rụng quả cục bộ tại một số vườn cà phê trên khu vực. Thời tiết tuần qua thuận lợi cho một số sâu bệnh phát sinh gây hại như: bệnh gỉ sắt, bệnh khô cành gây hại gia tăng, bệnh phân bố tại các tỉnh Gia Lai, Đắk Lắk, Lâm Đồng.

Cây Điều tuần qua trong giai đoạn chăm sóc - ra đọt non. Khu vực có mưa, mưa rào và dông, cục bộ có mưa to. Thống kê tại các trạm khí tượng cơ bản tại hầu hết các tỉnh đo được tổng lượng mưa dao động trong khoảng 17,8 - 122,9mm (riêng tỉnh Gia Lai tổng lượng mưa không đáng kể đạt 2,5mm), đảm bảo đủ nước cho cây điều sinh trưởng và phát triển bình thường. Tuy nhiên, mưa to cũng làm hạn chế trong việc chăm sóc và bón phân cho cây điều. Thời tiết tuần qua thuận lợi cho một số sâu bệnh phát sinh gây hại như: bọ xít muỗi, bệnh thán thư gây hại gia tăng, bệnh phân bố chủ yếu tại Bình Thuận.

2. Dự báo khí tượng nông nghiệp (Từ ngày 18/10/2024 đến ngày 24/10/2024)



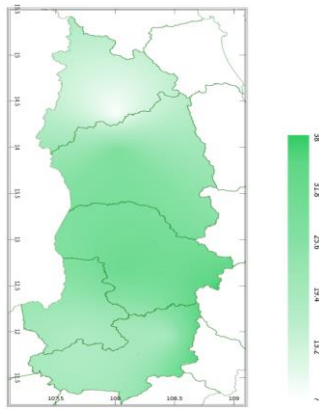
Hình 1: Bản đồ vị trí khu vực dự báo



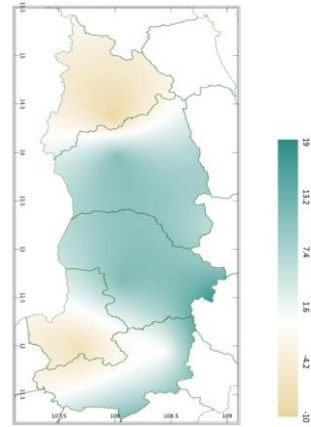
a) Tổng tích ôn hữu hiệu tuần

b) Mức độ sai khác so với cùng kỳ năm trước

Hình 2: Bản đồ tổng tích ôn hữu hiệu

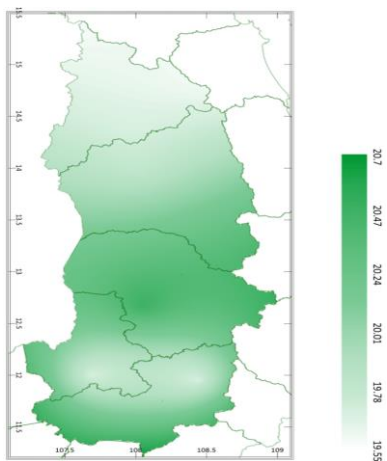


a) Tổng lượng mưa hữu hiệu tuần

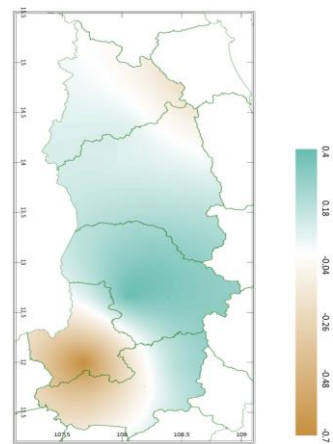


b) Mức độ sai khác so với cùng kỳ năm trước

Hình 3: Bản đồ tổng lượng mưa hữu hiệu

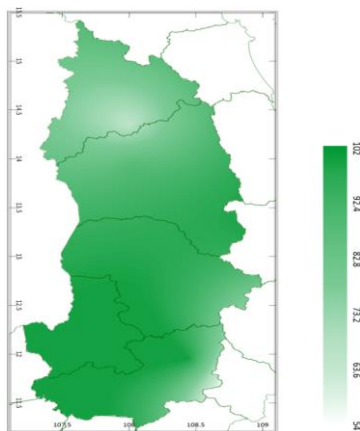


a) Tổng lượng bốc thoát hơi tiềm năng tuần

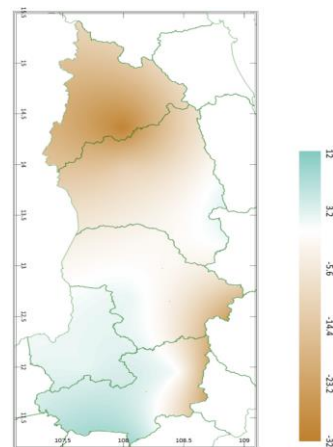


b) Mức độ sai khác so với cùng kỳ năm trước

Hình 4: Bản đồ tổng bốc thoát hơi tiềm năng



a) Cân bằng nước trong đất tuần



b) Mức độ sai khác so với cùng kỳ năm trước

Hình 5: Bản đồ cân bằng nước trong đất

Tích ôn hữu hiệu (tổng nhiệt độ tích lũy) trong 03 ngày đầu dao động trong khoảng 32 - 50°C, trong 04 ngày cuối dao động trong khoảng 44 - 67°C. So với cùng kỳ năm trước, tổng tích ôn hữu hiệu tại phía Tây tỉnh Kon Tum, phía Tây và trung tâm tỉnh Gia Lai, hầu hết tỉnh Đắk Lắk và phía Đông tỉnh Lâm Đồng có xu thế cao hơn so với cùng kỳ, dao động trong khoảng 1,1 - 8°C, các phần còn lại của khu vực Tây Nguyên có xu thế thấp hơn hoặc thấp hơn không đáng kể so với cùng kỳ năm trước ở mức 0,8 - 14°C.

Tổng lượng mưa hữu hiệu 03 ngày đầu tuần dao động trong khoảng 5 - 21mm, 04 ngày cuối tuần dao động trong khoảng 3 - 14mm. Tỉnh Kon Tum có khả năng nhận được tổng lượng mưa hữu hiệu thấp hơn so với các tỉnh khác trên khu vực. So với cùng kỳ năm trước, tổng lượng mưa hữu hiệu tại hầu hết các tỉnh trên khu vực Tây Nguyên có xu thế cao hơn hoặc cao hơn không đáng kể so với cùng kỳ, dao động trong khoảng 0,2 - 19mm; riêng tỉnh Kon Tum, trung tâm và phía Nam tỉnh Đắk Nông, và hầu hết phía Bắc của tỉnh Lâm Đồng có xu thế thấp hơn so với cùng kỳ năm trước ở mức khoảng 4,2 - 10mm.

Lượng bốc thoát hơi tiềm năng dao động trong khoảng 20 - 21mm. So với cùng kỳ năm trước, tổng lượng bốc thoát hơi tiềm năng tại phía Đông tỉnh Kon Tum, một phần nhỏ phía Đông Bắc tỉnh Gia Lai, hầu hết tỉnh Đắk Nông, phía Tây và trung tâm tỉnh Lâm Đồng có xu thế thấp hơn không đáng kể so với cùng kỳ, dao động trong khoảng 0,04 - 0,7mm, các phần còn lại của khu vực Tây Nguyên có xu thế cao hơn không đáng kể so với cùng kỳ năm trước ở mức khoảng 0,18 - 0,4mm.

Cân bằng nước trong đất dự báo dao động trong khoảng 66 - 100%. So với cùng kỳ năm trước, cân bằng nước trong đất tại hầu hết các tỉnh trên khu vực Tây Nguyên có xu thế thấp hơn so với cùng kỳ, dao động trong khoảng 5,6 - 32%; riêng tỉnh Đắk Nông, phía Tây và trung tâm tỉnh Lâm Đồng có xu thế cao hơn hoặc cao hơn không đáng kể so với cùng kỳ năm trước ở mức khoảng 0,9 - 12%.

Độ ẩm không khí tuần tới trong khu vực dao động trong khoảng 82 - 94%.

Bảng 2: Dự báo các đặc trưng khí tượng nông nghiệp tại khu vực

Yếu tố	Thời gian		
	3 ngày đầu	4 ngày cuối	Trong tuần
Độ ẩm không khí (%)	85,0 - 95,0	79,5 - 93,5	81,9 - 94,1
Tích ôn hữu hiệu (°C)	31,5 - 49,5	43,6 - 67,1	75,1 - 116,6
Bốc thoát hơi tiềm năng (mm)	8,5 - 8,9	11,1 - 11,7	19,7 - 20,5
Mưa hữu hiệu (mm)	5,0 - 21,1	2,7 - 14,1	7,7 - 31,8
Cân bằng nước trong đất (%)	66 - 100		

3. Cảnh báo khả năng tác động đến sản xuất nông nghiệp

Dự báo tuần tới, khu vực Tây Nguyên từ ngày 19-24/10, ngày có mưa rào và dông vài nơi; chiều tối và đêm có mưa rào và dông rải rác, cục bộ có nơi mưa to. Nhiệt độ không khí dao động trong khoảng 18,0 - 31,1°C, tổng lượng mưa dao động trong khoảng 7,7 - 78,3mm (Nguồn: TT DB KTTV QG).

Tuần tới, cây cà phê trên khu vực Tây Nguyên chủ yếu giai đoạn phát triển quả - nuôi quả (một số diện tích chín bói, chủ yếu diện tích cà phê vối và một số diện tích cà phê ở Lâm Đồng). Nhiệt độ thích hợp cho cà phê sinh trưởng và phát triển trong giai đoạn này dao động trong khoảng 24 - 26°C, độ ẩm không khí trên 70%. Dự báo tuần tới, nhiệt độ không khí trên khu vực dao động trong khoảng 18 - 31°C, độ ẩm không khí khoảng 82 - 94%, cơ bản phù hợp cho cây cà phê sinh trưởng. Tuần tới, lượng mưa trên khu vực có xu thế giảm đáng kể, tổng lượng mưa hữu hiệu dự báo dao động khoảng 8 - 32mm, cân bằng nước trong đất dao động trong khoảng 66 - 100%. Khu vực đã giảm đáng kể, tuy nhiên lượng nước tích lũy trong đất vẫn còn tương đối cao, tuần tới dự báo khu vực có mưa rào, chiều tối và đêm cục bộ có nơi mưa to, đất trồng luôn trong trạng thái thừa ẩm, hầu hết các tỉnh cân bằng nước trong đất luôn cao hơn so với lượng nước cần thiết cung cấp cho cây cà phê, có thể dẫn đến tình trạng úng gốc, rễ cây bị thiếu oxy, cây không hấp thu được dinh dưỡng gây ra tình trạng rụng quả (riêng tỉnh Kon Tum lượng mưa dự báo đã giảm đáng kể đạt khoảng 8mm, cân bằng nước trong đất đạt 66% về cơ bản thích hợp cho cà phê sinh trưởng và phát triển trong tuần tới). Đó đó, ngoại trừ tỉnh Kon Tum, các tỉnh khác người dân cần tiếp tục tích cực tiêu thoát nước và giảm độ ẩm đất tại các vườn cà phê; thực hiện khơi thông mương rãnh, thoát nước kịp thời khi có mưa to, hạn chế tối đa tình trạng đọng nước ở gốc cây mở đường cho nấm khuẩn phát sinh gây hại. Bên cạnh đó, cần bón phân đầy đủ, đúng quy trình kỹ thuật, cân đối các dinh dưỡng đa, trung, vi lượng với tỉ lệ phù hợp để cây cà phê phát triển toàn diện. Thời tiết tuần tới tạo điều kiện cho một số sâu bệnh phát sinh gây hại như: rệp, bệnh nấm hồng, bệnh gỉ sắt...do đó, cần lưu ý nếu phát hiện cây cà phê bị bệnh thì cần phun phòng trừ sâu bệnh kịp thời, nên khoanh vùng phun phòng trừ những cây bị bệnh, không nên phun tràn lan cả vườn làm ảnh hưởng đến hệ sinh thái vườn cà phê, tiêu diệt thiên địch có ích, lãng phí, tốn công lao động và ô nhiễm môi trường.

Trên khu vực Tây Nguyên, các diện tích cây điều chủ yếu trong giai đoạn chăm sóc - ra đọt non. Giai đoạn này cây cần đủ chất dinh dưỡng để phục hồi, đủ

sức ra hoa, do đó, người dân cần bổ sung phân bón lá có hàm lượng Kali cao kết hợp thêm thuốc phòng trừ sâu bệnh nhằm giúp đợt mập, mạnh và hạn chế sâu hại, đồng thời, giai đoạn này cần tiếp tục cắt tỉa cành nằm phía trong tán, cành sát mặt đất, cành bị che bóng, cành nhiễm sâu bệnh, cành giáp nhau và cành vượt. Nhiệt độ thích hợp cho cây điều sinh trưởng và phát triển dao động khoảng 18 - 38°C, độ ẩm đất khoảng 65 - 80%. Dự báo tuần tới, khu vực Tây Nguyên có mưa rào, chiều tối và đêm cục bộ có nơi mưa to, tổng lượng mưa hữu hiệu dao động trong khoảng 8 - 32mm, cân bằng nước trong đất trên toàn khu vực dao động trong khoảng 66 - 100% (trong đó tỉnh Kon Tum đạt 66%, các tỉnh còn lại trên 80%). Qua đó cho thấy điều kiện nhiệt độ tuần tới trên toàn khu vực Tây Nguyên và cân bằng nước trong đất tại tỉnh Kon Tum thuận lợi cho cây điều sinh trưởng và phát triển. Các tỉnh còn lại, cân bằng nước trong đất cao hơn so với độ ẩm thích hợp cho cây điều sinh trưởng. Do đó, tại những tỉnh này người dân cần lưu ý vệ sinh vườn, khơi thông mương rãnh để thoát nước tốt khi xảy ra mưa to, hạn chế tối đa tình trạng bị đọng nước trong vườn, mở đường cho nấm khuẩn phát sinh gây hại cây điều. Thời tiết tuần tới tạo điều kiện thuận lợi cho một số sâu bệnh có khả năng phát sinh gây hại trên điều như: bệnh cháy lá khô cành, rệp muội, bọ xít muỗi... người dân cần thường xuyên kiểm tra vườn, phát hiện sớm sâu bệnh và chủ động các biện pháp phòng trừ có hiệu quả.

Thời gian ban hành bản tin tiếp theo: 16h45 ngày 25/10/2024

Tin phát lúc: 16h45

**Người chịu trách nhiệm
ban hành bản tin**

Phạm Thị Kim Phụng