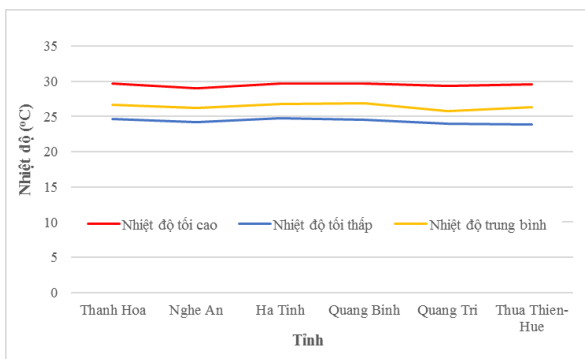


Hà Nội, ngày 25 tháng 10 năm 2024

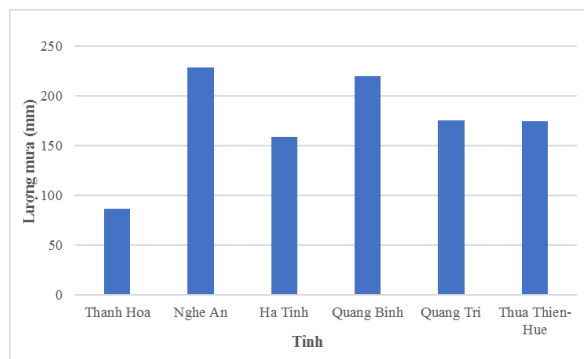
Số: KNHV-43/BT/TTCN

**BẢN TIN DỰ BÁO KHÍ TƯỢNG THỦY VĂN
PHỤC VỤ NÔNG NGHIỆP KHU VỰC BẮC TRUNG BỘ
THỜI HẠN TUẦN
(Từ ngày 25/10/2024 đến ngày 31/10/2024)**

1. Thông báo tình hình khí tượng nông nghiệp tuần qua



a) Diễn biến nhiệt độ tuần



b) Diễn biến lượng mưa tuần

Hình 1: Diễn biến nhiệt độ và lượng mưa (từ ngày 18-24/10/2024)

Trong tuần từ ngày 18-24/10/2024, độ ẩm không khí trung bình trong khu vực 84,1%; tích ôn hữu hiệu tuần 122,1°C; bốc thoát hơi tiềm năng 18,7mm; lượng mưa hữu hiệu 18,1mm. Trong tuần, thời tiết trên khu vực phổ biến có mây - nhiều mây, có mưa, mưa vừa, cục bộ có nơi có mưa to đến rất to; Riêng ngày 18/10 và 24/10, ít mây, có mưa vài nơi. Nhiệt độ không khí trung bình tuần dao động trong khoảng 23,8-29,8°C, tổng lượng mưa trong tuần dao động trong khoảng 86,7-228,8mm.

Trong tuần, từ ngày 20-21/10, mưa lớn, lốc, sét xảy ra trên địa bàn tỉnh Nghệ An đã gây ngập, ảnh hưởng 922 ha lúa, hoa màu; 63 ha nuôi trồng thủy sản. (nguồn: phongchongthientai.mard.gov.vn).

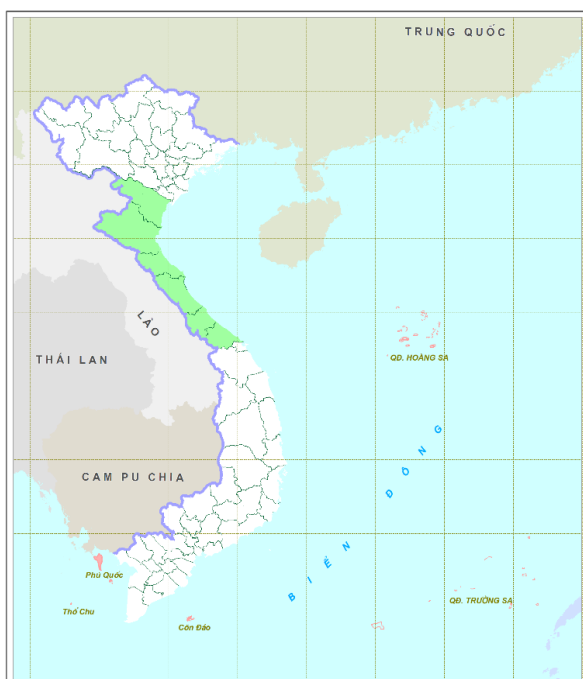
Bảng 1. Tình hình khí tượng nông nghiệp (từ ngày 18-24/10/2024)

Yếu tố	Thời gian		
	3 ngày đầu	4 ngày cuối	Trong tuần
Độ ẩm không khí (%)	85,1	83,3	84,1
Tích ôn hữu hiệu (°C)	55,0	67,1	122,1
Bốc thoát hơi tiềm năng (mm)	8,2	10,5	18,7
Mưa hữu hiệu (mm)	10,4	7,8	18,1

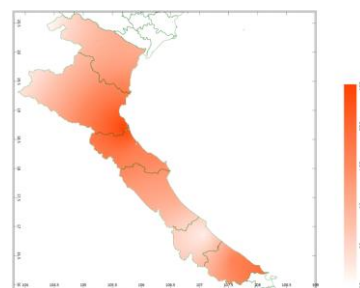
Trong tuần, rau các loại tiếp tục trong giai đoạn xuống giống gieo trồng - phát triển thân lá - thu hoạch. Tuần qua, thời tiết trên khu vực phổ biến có mưa, mưa vừa, cục bộ có nơi có mưa to đến rất to. Do ảnh hưởng của mưa to, nên công tác thu hoạch các diện tích rau đã đến kỳ thu hoạch đã gặp nhiều khó khăn; đồng thời, mưa nhiều cũng làm cho tình trạng dư thừa nước, úng nước trên nhiều diện tích rau gây ảnh hưởng lớn đến quá trình sinh trưởng và phát triển của các loại rau, nhất là rau ăn lá. Trong đó, đáng chú ý là đợt mưa lớn, lốc, sét xảy ra từ ngày 20-21/10 đã gây ngập úng, ảnh hưởng cho khoảng hơn 900 ha lúa và hoa màu trên địa bàn tỉnh Nghệ An. Một số đối tượng sâu bệnh hại chủ yếu trên các loại rau trong tuần: sâu xám, sâu xanh ăn lá, bệnh thối nhũn, bệnh thán thư ...

Cây sắn trong các giai đoạn phát triển thân lá - phát triển củ - thu hoạch. Trong tuần, khu vực có mưa kéo dài trên diện rộng, trong đó mưa to đến rất to xảy ra tập trung chủ yếu trong thời kỳ từ ngày 20-21/10. Mưa to - rất to xảy ra trên diện rộng đã làm gián đoạn công tác thu hoạch các diện tích sắn củ đã già và gây ảnh hưởng đến các diện tích sắn còn lại (do mưa nhiều đã làm cho độ ẩm trong đất tăng cao, một số nơi đã xảy ra tình trạng ngập úng), cụ thể: đợt mưa lớn, lốc, sét xảy ra từ ngày 20-21/10 đã gây ngập úng, ảnh hưởng tới 922 ha lúa và hoa màu trên địa bàn tỉnh Nghệ An (trong đó có cây sắn). Trong tuần, bệnh khảm lá do virus tiếp tục là đối tượng gây hại chủ yếu trên cây sắn.

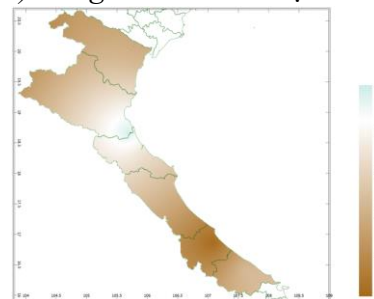
2. Dự báo khí tượng nông nghiệp (Từ ngày 25/10/2024 đến ngày 31/10/2024)



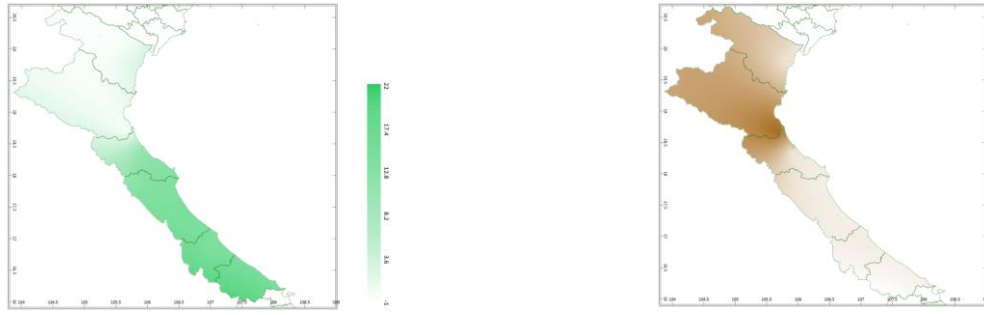
Hình 1: Bản đồ vị trí khu vực dự báo



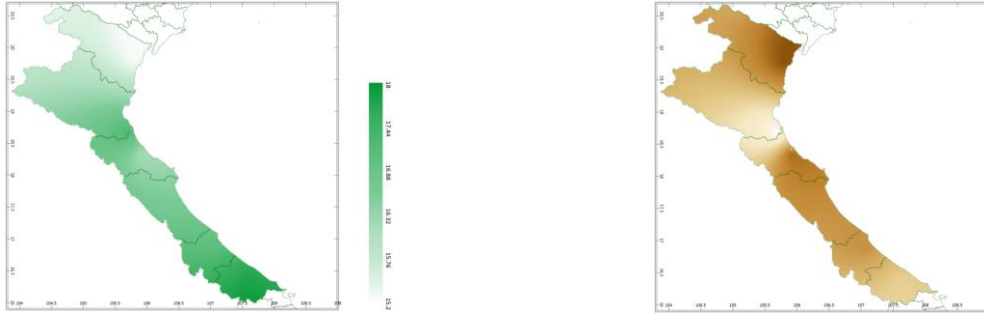
a) Tổng tích ôn hữu hiệu tuần



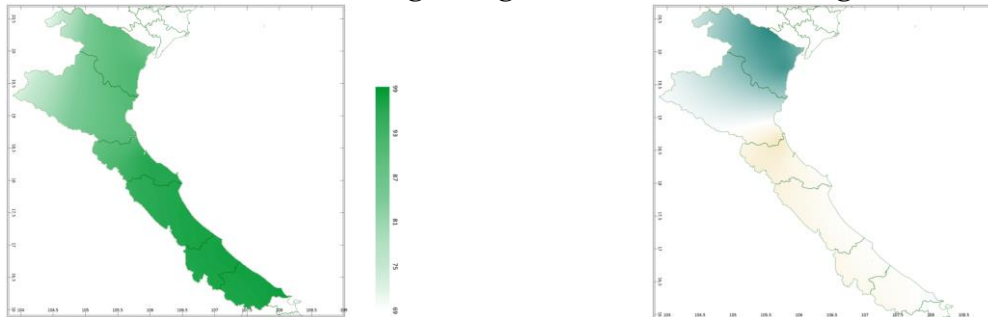
b) Mức độ sai khác so với cùng kỳ năm trước
Hình 2: Bản đồ tổng tích ôn hữu hiệu tuần



a) Tổng lượng mưa hữu hiệu tuần b) Mức độ sai khác so với cùng kì năm trước
 Hình 3: Bản đồ tổng lượng mưa hữu hiệu tuần



a) Tổng lượng bốc thoát hơi tiềm năng tuần b) Mức độ sai khác so với cùng kì năm trước
 Hình 4: Bản đồ tổng lượng bốc thoát hơi tiềm năng tuần



a) Cân bằng nước trong đất tuần b) Mức độ sai khác so với cùng kì năm trước
 Hình 5: Bản đồ cân bằng nước trong đất tuần

Dự báo tuần tới, tích ôn hữu hiệu (tổng nhiệt độ tích lũy) trong 3 ngày đầu tuần dao động trong khoảng 34-52°C, tích ôn hữu hiệu trong 4 ngày cuối tuần dao động trong khoảng 49-67°C. So với cùng kỳ năm trước, tổng tích ôn hữu hiệu tại phần nhỏ phía Đông Nam của tỉnh Nghệ An có xu thế cao hơn cùng kỳ khoảng 7°C; Các vùng còn lại trong khu vực có xu thế thấp hơn cùng kỳ phổ biến từ 7-39°C.

Tổng lượng mưa hữu hiệu trong 3 ngày đầu dao động trong khoảng 0-11mm; trong 4 ngày sau tổng lượng mưa hữu hiệu dao động trong khoảng 0-11mm. So với cùng kỳ năm trước, tổng lượng mưa hữu hiệu trên toàn khu vực có xu thế thấp hơn cùng kỳ phổ biến từ 3-37mm.

Tổng lượng bốc thoát hơi tiềm năng trong tuần dao động trong khoảng 15-18mm. So với cùng kỳ năm trước, tổng lượng bốc thoát hơi tiềm năng trên toàn khu vực có xu thế thấp hơn cùng kỳ phổ biến từ 0,5-2,1mm.

Cân bằng nước trong đất dự báo tuần tới đạt khoảng 90-98%. So với cùng kỳ năm trước, cân bằng nước trong đất tại tỉnh Thanh Hoá và phần lớn phía Bắc của tỉnh Nghệ An có xu thế cao hơn cùng kỳ từ 8-32%; Các vùng còn lại trong khu vực có xu thế thấp hơn cùng kỳ từ 1-9%.

Độ ẩm không khí tuần tới dao động trong khoảng 60-83%.

Bảng 2. Dự báo các đặc trưng khí tượng nông nghiệp tại khu vực

Yếu tố	Thời gian		
	3 ngày đầu	4 ngày cuối	Trong tuần
Độ ẩm không khí (%)	55,3-81,3	64,0-87,0	60,3-83,1
Tích ôn hữu hiệu (°C)	34,0-52,4	48,7-67,1	82,7-119,5
Bốc thoát hơi tiềm năng (mm)	6,5-7,5	8,7-10,3	15,3-17,8
Mưa hữu hiệu (mm)	0,0-10,8	0,0-11,2	0,0-16,2
Cân bằng nước trong đất (%)	90-98		

3. Cảnh báo khả năng tác động đến sản xuất nông nghiệp

Từ ngày 25-26/10, có mưa rào và dông vài nơi. Phía Bắc đêm và sáng sớm trời lạnh. Từ đêm 26-28/10, khả năng xảy ra mưa lớn diện rộng. Từ ngày 29-31/10, có mưa rào và dông rải rác. Nhiệt độ không khí trong tuần dao động trong khoảng 19-33°C, tổng lượng mưa dao động trong khoảng 0-363mm (Nguồn: Trung tâm Dự báo KTTV Quốc gia).

Rau các loại tiếp tục trong giai đoạn xuống giống gieo trồng - phát triển thân lá - thu hoạch. Hiện nay, bão số 6 đang di chuyển trên vùng biển phía Đông của khu vực Bắc Biển Đông với tên quốc tế là TRAMI; dự báo trong khoảng 24-72h tới, bão di chuyển theo hướng Tây, sau đó chuyển hướng sang Tây Tây Nam, đến khoảng 13h ngày 28/10, bão số 6 nằm trên vùng biển ven bờ các tỉnh Trung Trung Bộ. Do ảnh hưởng của bão số 6, trên khu vực có khả năng xuất hiện mưa lớn diện rộng từ khoảng đêm 26-28/10 (trong đó mưa to - rất to tập trung chủ yếu tại các tỉnh từ Quảng Bình - Thừa Thiên Huế). Dự báo tổng lượng mưa hữu hiệu tuần tới dao động trong khoảng 0-16mm (trong đó tổng lượng mưa thực tế dao động từ 0-363mm), cân bằng nước trong đất đạt từ 90-98%. Trong điều kiện thời tiết có khả năng xuất hiện mưa lớn nhiều nơi, việc thu hoạch các diện tích rau đã đến kỳ thu hoạch sẽ trở nên khó khăn hơn, cây rau có thể bị ngập úng dập nát, hư hại (nhất là các loại rau ăn lá) do tác động của mưa lớn. Do đó, ngay trong những ngày đầu tuần (ngày 25-26/10), người dân trên toàn khu vực (nhất là tỉnh thuộc nửa phía Nam của khu vực, đặc biệt là Thừa Thiên Huế là tỉnh được dự báo có lượng mưa cao nhất trong khu vực (363mm)) cần khẩn trương thu hoạch toàn bộ các diện tích rau đã đến kỳ thu hoạch nhằm giảm thiểu thấp nhất thiệt hại có thể xảy ra do mưa lớn. Trên những diện tích rau còn lại, đối với các tỉnh thuộc nửa phía Bắc của khu vực được dự báo có mưa

không đáng kể (có nơi không có mưa) cần tiếp tục triển khai các biện pháp nhằm giúp nhanh chóng giảm độ ẩm trong đất như tích cực xới xáo kết hợp làm sạch cỏ dại và thường xuyên tia cành/lá - bấm ngọn. Đối với những vùng được dự báo có khả năng xảy ra mưa to - rất to (các tỉnh thuộc nửa phía Nam của khu vực) cần nhanh chóng khơi thông dòng chảy, tạo sẵn nhiều đường thoát nước trong ruộng để kịp thời tiêu nước khi có mưa lớn xảy ra và chủ động các biện pháp che chắn nhằm giảm thiểu tác động của mưa lớn đến cây rau, riêng đối với những diện tích rau thân leo như dưa leo/đậu đũa/bí đao ... cần làm giàn và gia cố lại giàn chắc chắn; sau khi mưa tạnh, cần nhanh chóng rút toàn bộ nước trong ruộng ra ngoài, tuyệt đối không để cây rau úng nước lâu ngày sẽ gây ảnh hưởng đến quá trình sinh trưởng và phát triển của cây rau (đặc biệt là hoạt động hô hấp của bộ rễ); sau khi nước rút, cần rà soát lại và phân loại toàn bộ diện tích rau, đối với những diện tích rau bị thiệt hại hoàn toàn, cần nhanh chóng thu gom để đưa ra ngoài ruộng, sau đó vệ sinh sạch sẽ lại ruộng nhằm hạn chế các loại bệnh hại phát sinh từ những phần rau bị chết; đối những diện tích rau bị ảnh hưởng và có khả năng phục hồi cần nhanh chóng thực hiện công tác xới xáo kết hợp làm sạch cỏ dại để giúp bề mặt đất thông thoáng, giúp không khí dễ dàng xâm nhập sâu vào lòng đất để phục hồi bộ rễ cũng nhanh chóng giảm độ ẩm trong đất. Ngoài ra, cần chú ý một số đối tượng có khả năng gây hại trên các loại rau trong tuần tới như: sâu xám, sâu ăn lá, bệnh thối nhũn, bệnh thán thư, bệnh sương mai.

Cây sản tiếp tục trong giai đoạn phát triển thân lá - phát triển củ - thu hoạch. Trong giai đoạn này, độ ẩm đất thích hợp cho cây sản sinh trưởng dao động từ 60-70%. Trong tuần tới, do ảnh hưởng của bão số 6, dự báo khu vực có khả năng xuất hiện mưa lớn diện rộng từ đêm 26-28/10, lượng mưa tập trung chủ yếu tại nửa phía Nam của khu vực và Thừa Thiên Huế là tỉnh được dự báo có lượng mưa cao nhất (363mm); cân bằng nước trong đất dự báo trong tuần tới trên toàn khu vực dao động từ 90-98%. Do ảnh hưởng của mưa lớn, tình trạng ngập úng có thể xảy ra ở nhiều nơi làm gián đoạn công tác thu hoạch các diện tích sản củ đã già cũng như ảnh hưởng đến quá trình sinh trưởng và phát triển của các diện tích sản còn lại. Do đó, trong tuần tới, người dân trên toàn khu vực cần tranh thủ ngày đầu tuần thời tiết tạnh ráo để tập trung thu hoạch toàn bộ những diện tích sản củ có thể cho thu hoạch (ưu tiên thu hoạch trước những diện tích sản đã đạt thành phẩm tại những vùng trũng thấp, khả năng thoát nước kém, đặc biệt là tỉnh Thừa Thiên Huế); song song đó, cần tích cực khơi thông dòng chảy, tạo sẵn các đường thoát nước trong và xung quanh ruộng để kịp thời tiêu nước khi có mưa lớn xảy ra tại những vùng được dự báo có khả năng xảy ra mưa lớn (khu vực từ Quảng Bình - Thừa Thiên Huế); sau khi mưa tạnh, cần khẩn trương ra đồng và tiến hành rút cạn toàn bộ nước tại những ruộng còn ngập nước (tuyệt đối không để cây sản ngập nước lâu ngày sẽ gây ảnh hưởng rất lớn đến cây sản, nhất là những diện tích sản đã có củ, nguy cơ thối củ rất cao); sau khi

nước trong ruộng được rút cạn, tích cực xới xáo để phá váng nhằm giúp đất thông thoáng khí từ đó nhanh chóng làm giảm độ ẩm trong đất. Đối với những vùng phía Bắc khu vực được dự báo có mưa không đáng kể, thậm chí không có mưa (khu vực từ Thanh Hóa - Hà Tĩnh với tổng lượng mưa dự báo dao động từ 0-20mm), nhưng cân bằng nước trong đất vẫn ở mức cao (90-96%) có thể gây ảnh hưởng xấu đến quá trình sinh trưởng và phát triển của cây sắn, nhất là những diện tích sắn đã hình thành củ; vì vậy đối với các địa phương này, người dân cần tiếp tục thực hiện các công tác xới xáo, kết hợp làm sạch cỏ dại trên những diện tích sắn chưa thể cho thu hoạch nhằm giúp nhanh chóng đưa độ ẩm trong đất về ngưỡng giá trị phù hợp cho cây sắn. Tuần tới, bệnh khảm lá do virus tiếp tục là đối tượng gây hại chủ yếu trên cây sắn; bên cạnh đó, một số đối tượng như bọ phấn trắng, sùng trắng có khả năng tiếp tục gây hại rải rác.

Thời gian ban hành bản tin tiếp theo: 16h45 ngày 01/11/2024

Tin phát lúc: 16h45

**Người chịu trách nhiệm
ban hành bản tin**

Phạm Thị Kim Phụng