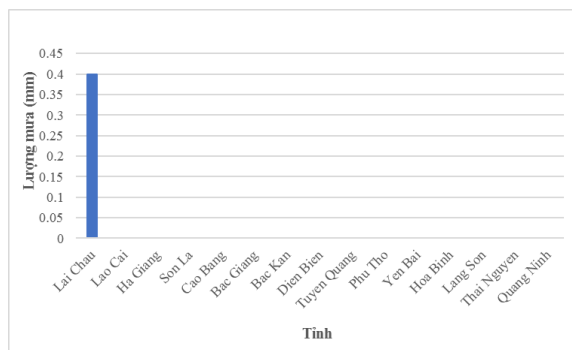
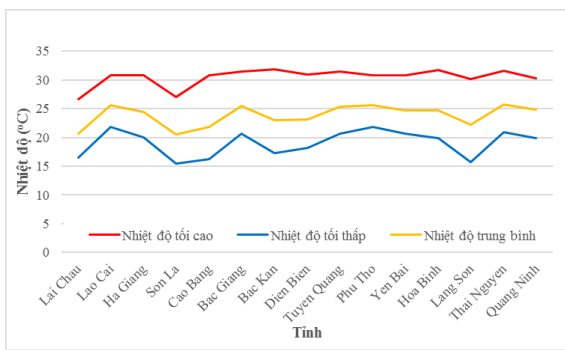


**BẢN TIN DỰ BÁO KHÍ TƯỢNG THỦY VĂN PHỤC VỤ NÔNG NGHIỆP
KHU VỰC TRUNG DU MIỀN NÚI PHÍA BẮC
THỜI HẠN TUẦN
(Từ ngày 15/11/2024 đến ngày 21/11/2024)**

1. Thông báo tình hình khí tượng nông nghiệp tuần qua



a) Diễn biến nhiệt độ tuần

b) Diễn biến lượng mưa tuần

Hình 1: Diễn biến nhiệt độ và lượng mưa (từ ngày 08-14/11/2024)

Trong tuần từ ngày 08-14/11/2024, độ ẩm không khí trung bình đạt 73,1%; tổng tích ôn hữu hiệu tuần đạt 103,8°C; tổng lượng bốc thoát hơi tiềm năng đạt 14,5mm; tổng lượng mưa hữu hiệu đạt 0,9mm. Tuần qua, thời tiết trên khu vực phổ biến không mưa, ban ngày trời có nắng, đêm và sáng sớm trời lạnh, vùng núi có nơi trời rét. Nhiệt độ không khí trung bình dao động trong khoảng 15,6-31,9°C, tổng lượng mưa tuần dao động trong khoảng 0,0-0,4mm.

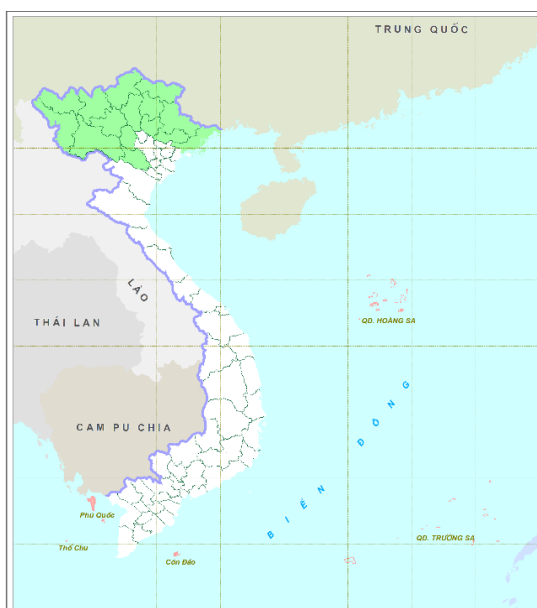
Bảng 1. Tình hình khí tượng nông nghiệp (từ ngày 08-14/11/2024)

Yếu tố	Thời gian		
	3 ngày đầu	4 ngày cuối	Trong tuần
Độ ẩm không khí (%)	70,8	74,8	73,1
Tích ôn hữu hiệu (°C)	41	62,9	103,8
Bốc thoát hơi tiềm năng (mm)	6,1	8,3	14,5
Mưa hữu hiệu (mm)	0,0	0,0	0,0

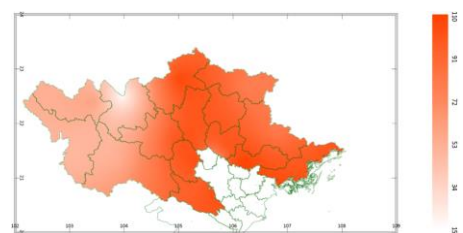
Cây ăn quả có múi trong các giai đoạn phát triển quả - quả chín - thu hoạch. Tuần qua, trên khu vực hầu như không có mưa, trời tạnh ráo, có nắng đã giúp cho công tác thu hoạch quả cây có múi diễn ra khá thuận lợi và đảm bảo được chất lượng cũng như mẫu mã của quả có múi thành phẩm. Tuy nhiên, cũng do thời tiết trong tuần gần như không mưa đã dẫn đến tình trạng thiếu nước ở nhiều vùng trồng cây ăn quả có múi, gây ảnh hưởng đến quá trình sinh trưởng của cây và ảnh hưởng trực tiếp đến chất lượng quả khi thu hoạch (nhất là những diện tích đang trong giai đoạn phát triển quả). Một số đối tượng sâu bệnh hại chủ yếu trên cây ăn quả có múi trong tuần: bướm chích hút quả, ruồi đục quả, bệnh loét, bệnh ghẻ sẹo ...

Các diện tích chè trong khu vực tiếp tục trong giai đoạn ra búp - thu hái. Thời tiết tuần qua khá thuận lợi cho việc thu hái các diện tích búp chè đã đạt thành phẩm. Tuy nhiên, do trên hầu hết khu vực tuần qua hầu như không mưa, mưa rất nhỏ chỉ xảy ra cục bộ vài nơi đã gây ra tình trạng khô hạn ở nhiều nơi và gây ra tình trạng thiếu nước cho một số vùng trồng chè trong khu vực, từ đó làm gia tăng hiện tượng búp mù trên cây chè. Bọ xít muỗi, bọ cánh tợ, rầy xanh ... tiếp tục là những đối tượng gây hại chủ yếu trên cây chè trong tuần.

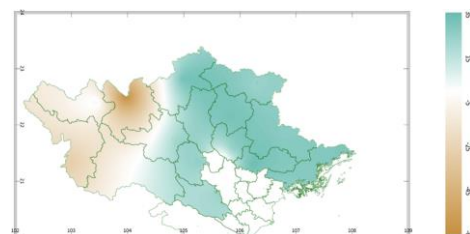
2. Dự báo khí tượng nông nghiệp (Từ ngày 15/11/2024 đến ngày 21/11/2024)



Hình 1: Bản đồ vị trí khu vực dự báo

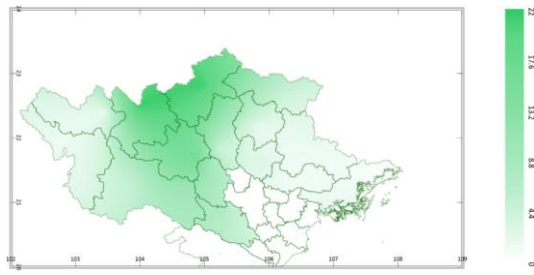


a) Tổng tích ôn hữu hiệu tuần

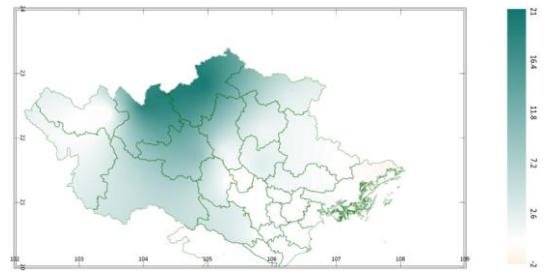


b) Mức độ sai khác so với cùng kỳ năm trước

Hình 2: Bản đồ tổng tích ôn hữu hiệu tuần

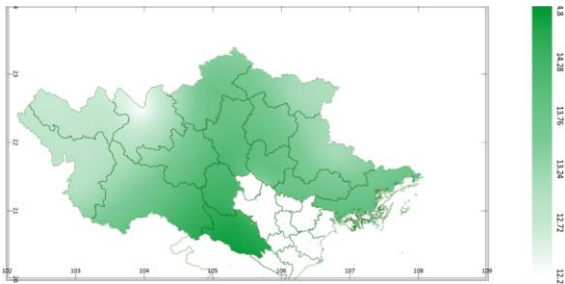


a) Tổng lượng mưa hữu hiệu tuần

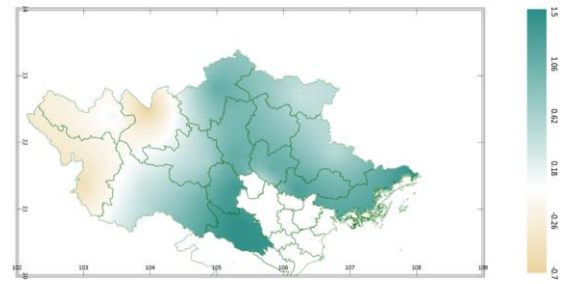


b) Mức độ sai khác so với cùng kỳ năm trước

Hình 3: Bản đồ tổng lượng mưa hữu hiệu tuần

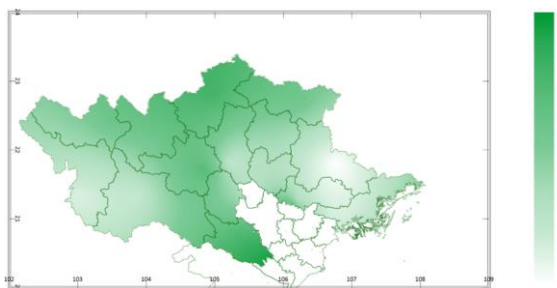


a) Tổng lượng bốc thoát hơi tiềm năng

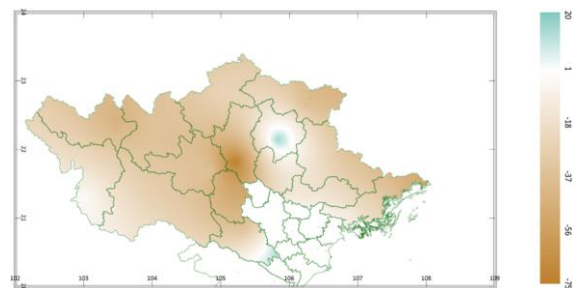


b) Mức độ sai khác so với cùng kỳ năm trước

Hình 4: Bản đồ bốc thoát hơi tiềm năng tuần



a) Cân bằng nước trong đất



b) Mức độ sai khác so với cùng kỳ năm trước

Hình 5: Bản đồ cân bằng nước trong đất tuần

Dự báo tuần tới, tích ôn hữu hiệu (tổng nhiệt độ tích lũy) trong 3 ngày đầu tuần dao động trong khoảng 12-51°C, 4 ngày cuối tuần dao động trong khoảng 5-58°C. So với cùng kỳ năm trước, tổng tích ôn hữu hiệu một phần phía Tây của khu vực có xu thế thấp hơn cùng kỳ từ 5-65°C; Các vùng còn lại trong khu vực có xu thế cao hơn cùng kỳ từ 4-34°C.

Tổng lượng mưa hữu hiệu dự báo trong 3 ngày đầu tuần dao động trong khoảng 0-2mm, trong 4 ngày tiếp theo dao động trong khoảng 0-20mm. So với cùng kỳ năm trước, tổng lượng mưa hữu hiệu tại tỉnh Quảng Ninh, phần lớn tỉnh Lai Châu và Cao Bằng có xu thế thấp hơn cùng kỳ từ 1-2mm; Các vùng còn lại trong khu vực có xu thế cao hơn cùng kỳ từ 1-20mm.

Tổng lượng bốc thoát hơi tiềm năng trong tuần dao động trong khoảng 12-15mm. So với cùng kỳ năm trước, tổng lượng bốc thoát hơi tiềm năng tại các

tỉnh Điện Biên, Lào Cai, Lai Châu có xu thế thấp hơn cùng kỳ phổ biến từ 0,5-0,7mm; Các vùng còn lại có xu thế cao hơn cùng kỳ có thể lên đến 1,5mm.

Cân bằng nước trong đất dự báo tuần tới đạt từ 0-68%. So với cùng kỳ năm trước, cân bằng nước trong đất trên hầu hết khu vực có xu thế thấp hơn cùng kỳ từ 4-74%; Riêng một phần nhỏ trung tâm của tỉnh Bắc Kạn có xu thế cao hơn cùng kỳ khoảng 16%.

Độ ẩm không khí tuần tới dao động trong khoảng 69-87%.

Bảng 2. Dự báo các đặc trưng khí tượng nông nghiệp tại khu vực

Yếu tố	Thời gian		
	3 ngày đầu	4 ngày cuối	Trong tuần
Độ ẩm không khí (%)	66,3-90,7	59,3-94,8	69,0-87,1
Tích ôn hữu hiệu (°C)	11,9-50,9	4,9-58,3	16,8-109,1
Bốc thoát hơi tiềm năng (mm)	5,3-6,6	7,0-8,0	12,2-14,6
Mưa hữu hiệu (mm)	0,0-2,3	0,1-20,1	0,1-21,4
Cân bằng nước trong đất (%)	0,1-67,7		

3. Cảnh báo khả năng tác động đến sản xuất nông nghiệp

Từ ngày 15-17/11, đêm không mưa, sáng sớm có sương mù và sương mù nhẹ rải rác, ngày nắng; Đêm và sáng sớm trời lạnh, có nơi trời rét. Từ ngày 18-21/11, có mưa vài nơi; Đêm và sáng sớm trời rét. Nhiệt độ không khí dao động trong khoảng 10-30°C, tổng lượng mưa trong tuần dao động khoảng 0-21mm (nguồn: Trung tâm DBKTTV QG).

Các diện tích cây ăn quả có múi trong khu vực tiếp tục trong giai đoạn phát triển quả - chín - thu hoạch. Trong các giai đoạn này, độ ẩm đất thích hợp cho cây ăn quả có múi từ 55-75%. Dự báo thời tiết trên khu vực trong tuần tới phổ biến có mưa vài nơi; riêng thời kỳ 3 ngày đầu tuần đêm không mưa, ngày nắng sẽ là điều kiện khá thuận lợi cho công tác thu hoạch các diện tích quả có múi đã chín. Do đó, đối với những diện tích quả đã chín, người dân cần tranh thủ những ngày trời tạnh ráo (nhất là khoảng thời gian 3 ngày đầu tuần) để thu hoạch triệt để nhằm đảm bảo chất lượng cũng như mẫu mã của quả thành phẩm; Sau khi thu hoạch quả, tiến hành vệ sinh vườn và cắt bỏ tất cả các cành sâu bệnh, cành chết, cành mang quả, cành vượt và những cành quá dày để cây phục

hồi; sau khi hoàn thành công tác tỉa cành, cần thu gom toàn bộ những cành đã cắt cùng lá khô rụng dưới gốc và cỏ dại trong vườn để đưa ra bên ngoài xử lý nhằm hạn chế được sự trú ngụ của các đối tượng sâu bệnh hại; đồng thời, tiến hành bón phân đợt 1 đầy đủ phân chuồng, vôi, lân cho cây ăn quả có múi sau khi hoàn thiện cắt tỉa và vệ sinh vườn và sau thu hoạch quả khoảng 10-20 ngày nhằm cung cấp nguồn dinh dưỡng giúp cây nhanh chóng phục hồi. Tuy nhiên, cũng do lượng mưa dự báo trong tuần tới tương đối thấp với tổng lượng mưa hữu hiệu dao động trong khoảng 0-21mm, cân bằng nước trong đất dao động từ 0-68%, có thể tiếp tục gây ra tình trạng thiếu nước cho nhiều diện tích cây ăn quả có múi trong khu vực. Do đó, đối với các tỉnh Tuyên Quang, Điện Biên, Bắc Kạn, Phú Thọ, Bắc Giang, Lai châu, Cao Bằng, Sơn La, Quảng Ninh, Thái Nguyên, Lạng Sơn dự báo cân bằng nước trong đất ở tuần tới dao động từ 0-49% (nhất là tỉnh Lạng Sơn ở mức 0%), thấp hơn so với nhu cầu nước của cây có múi, nên cần tăng cường tưới nước bổ sung để giúp cho cây ăn quả có múi sinh trưởng khỏe mạnh (đặc biệt là các diện tích đang trong giai đoạn phát triển quả) từ đó đảm bảo được chất lượng và sản lượng quả khi thu hoạch; bên cạnh đó, người dân cần chú ý tiếp tục tủ gốc cho cây bằng các loại xác thực vật khô đảm bảo sạch sẽ và không mang mầm bệnh hại. Đối với các tỉnh còn lại trong khu vực, dự báo cân bằng nước trong đất ở tuần tới dao động trong khoảng 55-67%, cơ bản phù hợp cho cây ăn quả có múi trong các giai đoạn này sinh trưởng và phát triển. Trong tuần tới, cần tiếp tục chú ý các đối tượng gây hại chủ yếu trên cây ăn quả có múi: ruồi đục quả, bệnh loét, bệnh ghẻ sẹo, sâu đục thân/cành, rệp muội ...

Cây chè trong tuần tới tiếp tục trong giai đoạn ra búp - thu hái. Dự báo tuần tới trên khu vực đêm không mưa, ngày nắng, sáng sớm có nơi có sương mù; từ ngày 18/11 trở đi có mưa vài nơi, đêm và sáng sớm trời rét. Có thể nhận thấy, điều kiện thời tiết trên khu vực trong tuần tới tương đối thuận lợi cho công tác thu hái trên những diện tích búp chè đã đạt thành phẩm; do đó, trong tuần tới, người dân cần tập trung thu hoạch triệt nhằm đảm bảo chất lượng và sản lượng của búp chè thành phẩm. Tuy nhiên, trong điều kiện thời tiết được dự báo có mưa không đáng kể, lượng mưa hữu hiệu chỉ dao động 0-21mm, trong khi lượng bốc thoát hơi tiềm năng dao động từ 12-15mm sẽ làm cho cân bằng nước trong đất tại nhiều vùng trong khu vực tiếp tục xu thế giảm, cân bằng nước trong đất dự báo ở mức thấp, dao động trong khoảng 0-61% (ngoại trừ tỉnh Hà Giang

với cân bằng nước trong đất đạt khoảng 68% có thể vẫn đảm bảo cho cây chè sinh trưởng bình thường) sẽ tiếp tục gây ra tình trạng thiếu nước trên nhiều vùng trồng chè trong khu vực. Do đó, trong tuần tới, đối với những diện tích chè tại hầu hết các tỉnh trong khu vực, trong điều kiện đất khô hạn, cây chè sẽ sinh trưởng kém và làm gia tăng số lượng búp mù trên cây chè, vì vậy trong quá trình chăm sóc, người dân cần chủ động lấy nước và bổ sung cho cây chè, đảm bảo duy trì độ ẩm đất 70-80% cho cây chè sinh trưởng; ngoài ra, cần tiếp tục tủ gốc cho cây chè bằng các loại rơm rạ/thân cây ngô/lạc.... để giúp giữ ẩm cho đất, hạn chế tình trạng bốc thoát hơi và cỏ dại phát triển từ đó giúp tiết kiệm nguồn nước tưới (nhất là những vùng khó khăn về nguồn nước tưới) trong điều kiện thời tiết được dự báo sẽ tiếp tục có nhiều ngày không có mưa. Bên cạnh đó, cần tiếp tục theo dõi diễn biến của các đối tượng như rầy xanh, bọ cánh tơ, bọ xít muỗi, bệnh đốm nâu ... trên cây chè để có các biện pháp phòng trừ phù hợp.

Thời gian ban hành bản tin tiếp theo: 16h45 ngày 22/11/2024

Tin phát lúc: 16h45

**Người chịu trách nhiệm
ban hành bản tin**

Phạm Thị Kim Phụng