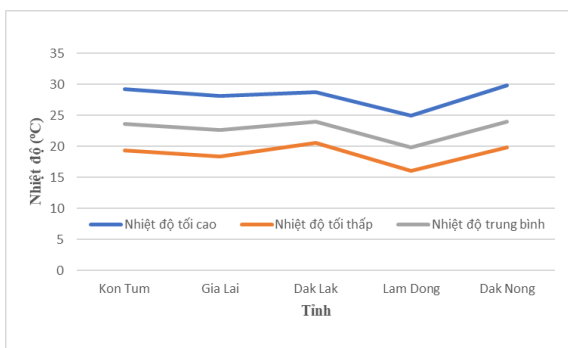
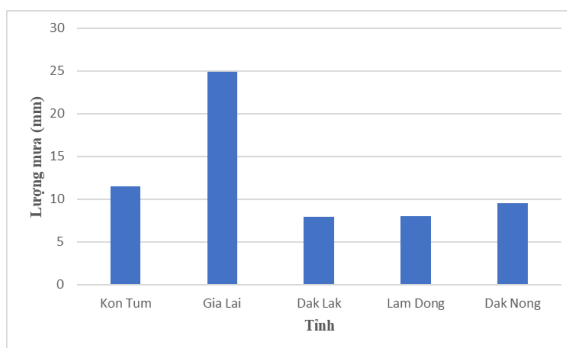


**BẢN TIN DỰ BÁO KHÍ TƯỢNG THỦY VĂN  
PHỤC VỤ NÔNG NGHIỆP KHU VỰC TÂY NGUYÊN  
THỜI HẠN TUẦN  
(Từ ngày 15/11/2024 đến ngày 21/11/2024)**

**1. Thông báo tình hình khí tượng nông nghiệp tuần qua**



a) Diễn biến nhiệt độ tuần



b) Diễn biến tổng lượng mưa tuần

Hình 1: Biểu đồ diễn biến nhiệt độ và tổng lượng mưa (từ ngày 08 - 14/11/2024)

Trong tuần từ ngày 08 - 14/11/2024, độ ẩm không khí trung bình trong khu vực đạt 79,9%; tích ôn hữu hiệu tuần 96,5°C; bốc thoát hơi tiềm năng 17,8mm; lượng mưa hữu hiệu 10,8mm. Tuần qua, khu vực Tây Nguyên có mưa rào và dông, tổng lượng mưa dao động trong khoảng 7,9 - 24,9mm, nhiệt độ không khí trong tuần dao động từ 16,1 - 29,9°C.

Bảng 1. Tình hình khí tượng nông nghiệp (từ ngày 08 - 14/11/2024)

Yếu tố	Thời gian		
	3 ngày đầu	4 ngày cuối	Trong tuần
Độ ẩm không khí (%)	77,6	81,7	79,9
Tích ôn hữu hiệu (°C)	39,1	57,4	96,5
Bốc thoát hơi tiềm năng (mm)	7,6	10,2	17,8
Mưa hữu hiệu (mm)	1,7	9,1	10,8

Tuần qua, cây cà phê trên khu vực Tây Nguyên trong giai đoạn nuôi quả - thu hoạch. Thời tiết tuần qua ngày có nắng, thuận lợi cho công tác thu hoạch và vận chuyển cà phê. Tuần qua, độ ẩm không khí đạt 79,9%, tổng lượng mưa tại hầu hết các tỉnh đo được dao động trong khoảng 7,9 - 24,9mm, nhiệt độ không khí dao

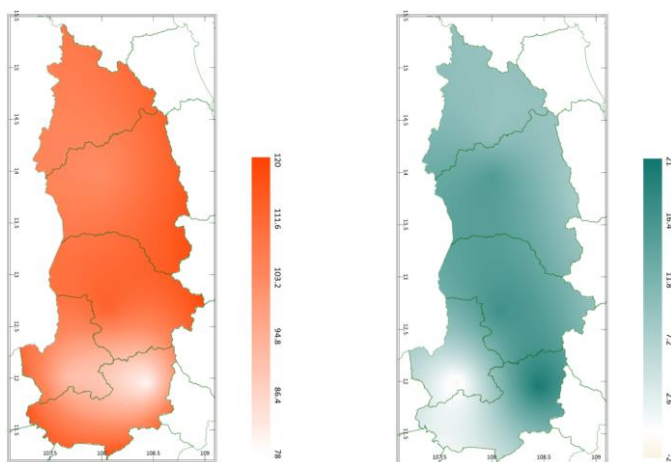
động trong khoảng 16,1 - 29,9°C, về cơ bản đảm bảo đủ nước cho quả cà phê sinh trưởng và phát triển, cây cà phê sinh trưởng và phát triển bình thường. Thời tiết tuần qua thuận lợi cho một số sâu bệnh phát sinh gây hại như: bệnh khô cành, bệnh gỉ sắt gây hại rải rác, bệnh phân bố chủ yếu tại Gia Lai, Đắk Lắk, Lâm Đồng.

Trên khu vực Tây Nguyên, cây điều chủ yếu trong giai đoạn ra đọt non - phân hóa mầm hoa. Tuần qua, khu vực có mưa rào và dông, tổng lượng mưa tại hầu hết các tỉnh dao động trong khoảng 7,9 - 24,9mm, cơ bản đảm bảo đủ nước cho cây điều sinh trưởng và phát triển bình thường. Thời tiết tuần qua thuận lợi cho một số sâu bệnh phát sinh gây hại như: bọ xít muỗi gây hại gia tăng, bệnh thán thư gây hại rải rác, bệnh phân bố chủ yếu tại Lâm Đồng, Gia Lai, Đắk Lắk.

## 2. Dự báo khí tượng nông nghiệp (Từ ngày 15/11/2024 đến ngày 21/11/2024)



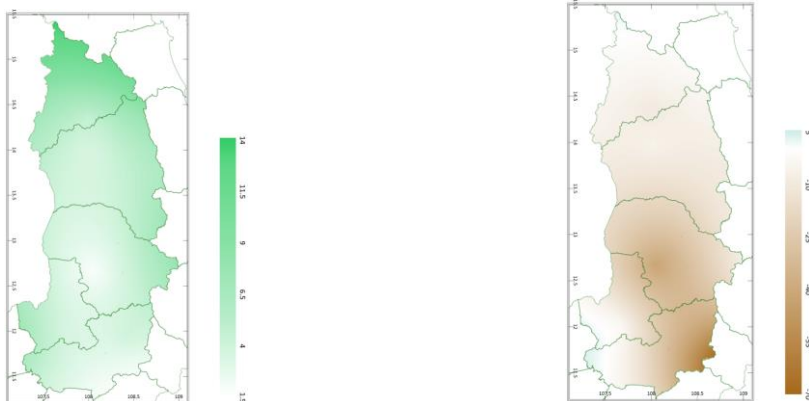
Hình 1: Bản đồ vị trí khu vực dự báo



a) Tổng tích ôn hữu hiệu tuần

b) Mức độ sai khác so với cùng kỳ năm trước

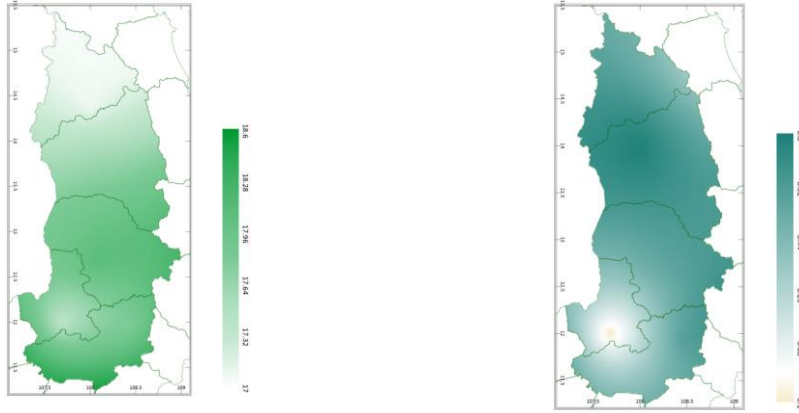
Hình 2: Bản đồ tổng tích ôn hữu hiệu



a) Tổng lượng mưa hữu hiệu tuần

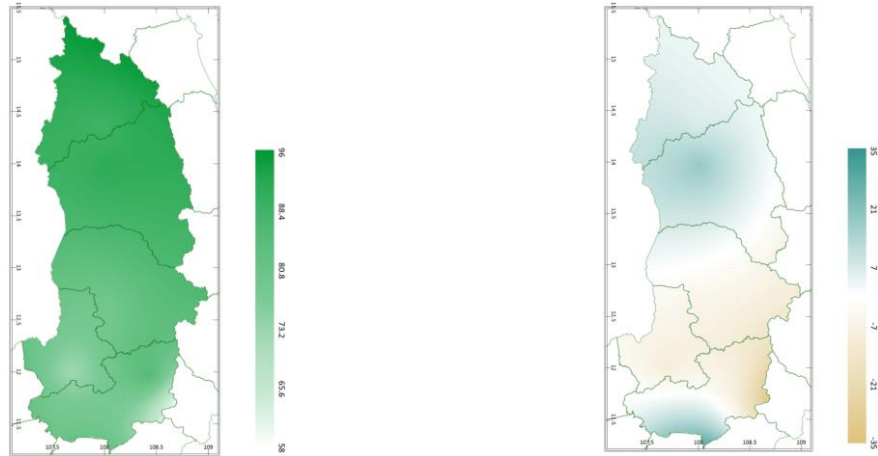
b) Mức độ sai khác so với cùng kỳ năm trước

Hình 3: Bản đồ tổng lượng mưa hữu hiệu



a) Tổng lượng bốc thoát hơi tiềm năng tuần      b) Mức độ sai khác so với cùng kỳ năm trước

Hình 4: Bản đồ tổng bốc thoát hơi tiềm năng



a) Cân bằng nước trong đất tuần      b) Mức độ sai khác so với cùng kỳ năm trước

Hình 5: Bản đồ cân bằng nước trong đất

Tích ôn hữu hiệu (tổng nhiệt độ tích lũy) trong 03 ngày đầu dao động trong khoảng 36 - 49°C, trong 04 ngày cuối dao động trong khoảng 44 - 64°C. So với cùng kỳ năm trước, tổng tích ôn hữu hiệu tại hầu hết các tỉnh trên khu vực Tây Nguyên có xu thế cao hơn so với cùng kỳ, dao động trong khoảng 2,6 - 21°C; riêng một phần trung tâm phía Nam của tỉnh Đắk Nông có xu thế thấp hơn so với cùng kỳ năm trước ở mức khoảng 1,2 - 2°C .

Tổng lượng mưa hữu hiệu 03 ngày đầu tuần dao động trong khoảng 0 - 4mm, 04 ngày cuối tuần dao động trong khoảng 1 - 4mm. Tỉnh Kon Tum có khả năng nhận được tổng lượng mưa hữu hiệu cao hơn so với các tỉnh khác trên khu vực. So với cùng kỳ năm trước, tổng lượng mưa hữu hiệu tại hầu hết các tỉnh trên khu vực Tây Nguyên có xu thế thấp hơn so với cùng kỳ, dao động trong khoảng 2,2 - 70mm.

Lượng bốc thoát hơi tiềm năng dao động trong khoảng 17 - 18mm. So với cùng kỳ năm trước, tổng lượng bốc thoát hơi tiềm năng tại hầu hết tỉnh trên khu vực Tây Nguyên có xu thế cao hơn không đáng kể so với cùng kỳ, dao động trong khoảng 0,08 - 0,8mm; riêng một phần trung tâm phía Nam của tỉnh Đắk Nông có xu thế thấp hơn không đáng kể so với cùng kỳ năm trước ở mức 0,1mm.

Cân bằng nước trong đất dự báo dao động trong khoảng 72 - 92%. So với cùng kỳ năm trước, cân bằng nước trong đất tại tỉnh Kon Tum, hầu hết tỉnh Gia Lai, một phần phía Tây Bắc tỉnh Đắk Lắk và hầu hết phía Tây của tỉnh Lâm Đồng có xu thế cao hơn so với cùng kỳ, dao động trong khoảng 6,7 - 35%; các phần còn lại của khu vực Tây Nguyên có xu thế thấp hơn so với cùng kỳ năm trước ở mức khoảng 5,3 - 35%.

Độ ẩm không khí tuần tới trong khu vực dao động trong khoảng 78 - 85%.

*Bảng 2: Dự báo các đặc trưng khí tượng nông nghiệp tại khu vực*

Yếu tố	Thời gian		
	3 ngày đầu	4 ngày cuối	Trong tuần
Độ ẩm không khí (%)	78,7 - 87,3	75,5 - 84,3	78,3 - 85,4
Tích ôn hữu hiệu (°C)	36,0 - 49,0	43,5 - 64,0	79,5 - 113
Bốc thoát hơi tiềm năng (mm)	7,5 - 7,9	9,5 - 10,2	17,1 - 18,1
Mưa hữu hiệu (mm)	0,4 - 4,1	0,5 - 3,6	1,8 - 4,6
Cân bằng nước trong đất (%)	72 - 92		

### **3. Cảnh báo khả năng tác động đến sản xuất nông nghiệp**

Dự báo tuần tới, khu vực Tây Nguyên từ đêm 15-22/11, chiều tối và đêm có mưa rào và dông vài nơi, ngày nắng. Nhiệt độ không khí dao động trong khoảng 17,1 - 31,1°C, tổng lượng mưa dao động trong khoảng 1,8 - 4,6mm (*Nguồn: TT DB KTTV QG*).

Trên khu vực Tây Nguyên, cây cà phê chủ yếu giai đoạn nuôi quả - thu hoạch. Thời tiết khu vực dự báo tuần tới ngày có nắng, thuận lợi cho công tác thu hoạch các diện tích cà phê đã đến kỳ thu hoạch. Nhiệt độ thích hợp cho cà phê sinh trưởng và phát triển trong giai đoạn này dao động trong khoảng 24 - 26°C, độ ẩm không khí trên 70%. Dự báo tuần tới, nhiệt độ không khí trên khu vực dao động trong khoảng 17 - 31°C, độ ẩm không khí khoảng 78 - 85%, cơ bản phù hợp cho

cây cà phê sinh trưởng. Đồng thời, khu vực có mưa rào, tổng lượng mưa hữu hiệu dự báo dao động khoảng 2 - 5mm, cân bằng nước trong đất tại hầu hết các tỉnh dao động trong khoảng 72 - 89% (riêng tỉnh Gia Lai đạt 92%). Khu vực đang trong giai đoạn cuối mùa mưa, tổng lượng mưa có xu thế giảm đáng kể so với các tuần trước đó, cân bằng nước trong đất về cơ bản phù hợp cho cây cà phê sinh trưởng và phát triển. Ngoại trừ tỉnh Gia Lai, lượng tích lũy nước trong đất vẫn tương đối cao, cân bằng nước trong đất cao hơn so với lượng nước cần thiết cung cấp cho cây cà phê, có thể dẫn đến tình trạng úng gốc, rễ cây bị thiếu oxy, cây không hấp thu được dinh dưỡng gây ra tình trạng rụng quả. Do đó, tại tỉnh Gia Lai người dân cần tiếp tục thoát nước và giảm độ ẩm đất tại các vườn cà phê; thực hiện khơi thông mương rãnh, thoát nước kịp thời khi có mưa, hạn chế tối đa tình trạng đọng nước ở gốc cây mở đường cho nấm khuẩn phát sinh gây hại. Thời tiết tuần tới tạo điều kiện cho một số sâu bệnh phát sinh gây hại như: rệp, bệnh nấm hồng, bệnh gỉ sắt, khô cành...do đó, cần lưu ý nếu phát hiện cây cà phê bị bệnh thì cần phun phòng trừ sâu bệnh kịp thời, nên khoanh vùng phun phòng trừ những cây bị bệnh, không nên phun tràn lan cả vườn làm ảnh hưởng đến hệ sinh thái vườn cà phê, tiêu diệt thiên địch có ích, lãng phí, tốn công lao động và ô nhiễm môi trường.

Tuần tới, cây điều trên khu vực Tây Nguyên trong giai đoạn ra đọt non - phân hóa mầm hoa. Giai đoạn này cần tiếp tục cắt tỉa cành nằm phía trong tán, cành sát mặt đất, cành bị che bóng, cành nhiễm sâu bệnh, cành giáp nhau và cành vượt, tạo điều kiện thúc đẩy quá trình khô hạn cần thiết để cây phân hóa mầm hoa. Đồng thời, người dân cần thường xuyên kiểm tra vườn điều, khi thấy cây xuất hiện đọt đọt non thứ 2 cần phun thuốc phòng trừ sâu bệnh để bảo vệ đọt lộc. Khi thấy vườn điều rụng lá khoảng 20%, phun phân bón lá có chứa Thiourea để giúp cây điều rụng lá hoàn toàn. Khi thấy chồi non có khoảng 5 lá, cần bổ sung phân bón lá có hàm lượng lân cao, đạm thấp, nên bổ sung liên tiếp 2 lần cách nhau 3-4 ngày để đảm bảo mầm hoa khỏe mạnh. Nhiệt độ thích hợp cho cây điều sinh trưởng và phát triển dao động khoảng 18 - 38°C, độ ẩm đất khoảng 65 - 80%. Dự báo tuần tới, khu vực có mưa rào, tổng lượng mưa hữu hiệu đạt khoảng 2 - 5mm, cân bằng nước trong đất dao động trong khoảng 72 - 92mm (trong đó tỉnh Đắk Nông và Đắk Lắk lần lượt đạt 72% và 80%, các tỉnh còn lại cao hơn 80%). Qua đó có thể thấy, tỉnh Đắk Nông và Đắk Lắk có lượng mưa và cân bằng nước cơ bản thuận lợi cho cây

điều sinh trưởng và phát triển. Các tỉnh còn lại (Gia Lai, Kon Tum, Lâm Đồng) có cân bằng nước trong đất cao hơn so với độ ẩm đất thích hợp cho cây điều sinh trưởng. Do đó, tại những tỉnh này, người dân cần lưu ý vệ sinh vườn, cắt tỉa vườn thông thoáng, khơi thông mương rãnh để thoát nước tốt khi có mưa, hạn chế tối đa tình trạng bị đọng nước trong vườn, mở đường cho nấm khuẩn phát sinh gây hại cây điều, ảnh hưởng không tốt tới quá trình hãm nước để cây điều phân hóa mầm hoa. Thời tiết tạo điều kiện thuận lợi cho một số sâu bệnh có khả năng phát sinh gây hại trên điều như: bệnh thán thư, rệp muội, bọ xít muỗi... người dân cần thường xuyên kiểm tra vườn, phát hiện sớm sâu bệnh và chủ động các biện pháp phòng trừ có hiệu quả.

**Thời gian ban hành bản tin tiếp theo: 16h45 ngày 22/11/2024**

**Tin phát lúc: 16h45**

**Người chịu trách nhiệm  
ban hành bản tin**

**Phạm Thị Kim Phụng**