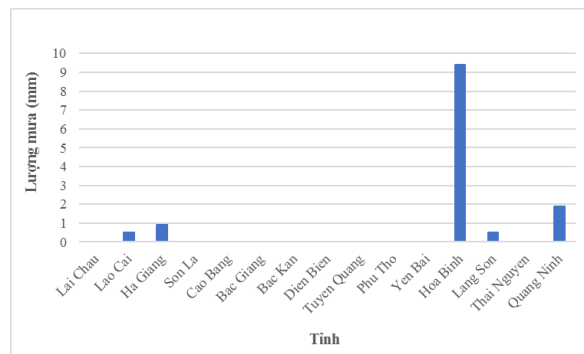
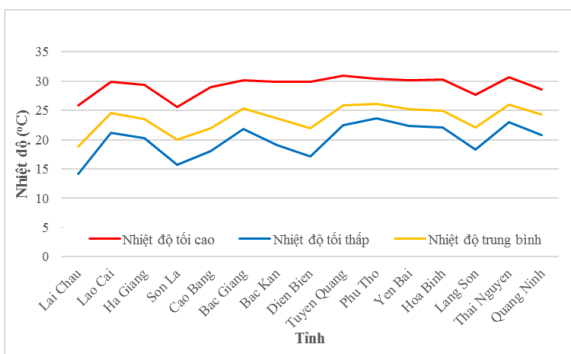


**BẢN TIN DỰ BÁO KHÍ TƯỢNG THỦY VĂN PHỤC VỤ NÔNG NGHIỆP  
KHU VỰC TRUNG DU MIỀN NÚI PHÍA BẮC  
THỜI HẠN TUẦN  
(Từ ngày 22/11/2024 đến ngày 28/11/2024)**

**1. Thông báo tình hình khí tượng nông nghiệp tuần qua**



a) Diễn biến nhiệt độ tuần

b) Diễn biến lượng mưa tuần

Hình 1: Diễn biến nhiệt độ và lượng mưa (từ ngày 15-21/11/2024)

Trong tuần từ ngày 15-21/11/2024, độ ẩm không khí trung bình đạt 74,5%; tổng tích ôn hữu hiệu tuần đạt 102,2°C; tổng lượng bốc thoát hơi tiềm năng đạt 13,9mm; tổng lượng mưa hữu hiệu đạt 0,9mm. Từ ngày 15-17/11, đêm không mưa, ngày nắng; từ ngày 18-21/11, có mưa nhỏ vài nơi, ngày nắng. Đêm và sáng sớm trời lạnh; vùng núi có nơi trời rét. Nhiệt độ không khí trung bình dao động trong khoảng 14,1-31,0°C, tổng lượng mưa tuần dao động trong khoảng 0,0-9,4mm.

Bảng 1. Tình hình khí tượng nông nghiệp (từ ngày 15-21/11/2024)

Yếu tố	Thời gian		
	3 ngày đầu	4 ngày cuối	Trong tuần
Độ ẩm không khí (%)	75,4	73,8	74,5
Tích ôn hữu hiệu (°C)	47,7	54,5	102,2
Bốc thoát hơi tiềm năng (mm)	6,2	7,7	13,9
Mưa hữu hiệu (mm)	0	0,9	0,9

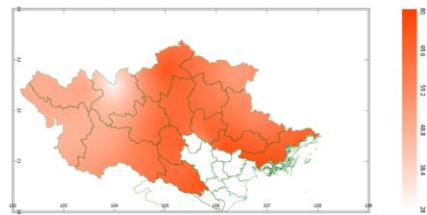
Cây vải trong giai đoạn phát triển thân cành, một số diện tích vải chín sớm bắt đầu phân hóa mầm hoa. Trong tuần, thời tiết trên khu vực phổ biến không mưa, mưa nhỏ chỉ xuất hiện vài nơi, đêm và sáng sớm trời rét đã tạo điều kiện thuận lợi cho cây vải phân hóa mầm hoa. Tuy nhiên, do tình trạng không mưa ở nhiều nơi và kéo dài trong nhiều tuần trở lại đây đã làm cho độ ẩm trong đất trên khu vực liên tục giảm, một số nơi khô hạn kéo dài đã gây ảnh hưởng đến quá trình sinh trưởng và phát triển của cây vải. Trong tuần, sâu đục gân lá, nhện lông nhung, bệnh thán thư gây hại nhẹ rải rác trên cây vải.

Cây chè trong tuần tiếp tục trong giai đoạn ra búp - thu hái. Tuần qua, thời tiết trên toàn khu vực không mưa, đã thuận lợi cho công tác thu hái chè trên những diện tích búp đã đạt thành phẩm. Tuy nhiên, do trong tuần khu vực tiếp tục không có mưa ở nhiều nơi, một số nơi có mưa nhưng lượng mưa không đáng kể đã làm cho tình trạng thiếu nước cung cấp cho cây chè xuất hiện ở nhiều nơi, khô hạn ảnh hưởng đến quá trình sinh trưởng của cây chè và ảnh hưởng đến chất lượng cũng như sản lượng búp chè khi thu hoạch. Rầy xanh, bọ cánh tơ, bọ xít muỗi ... tiếp tục là những đối tượng gây hại chủ yếu trên cây chè trong tuần.

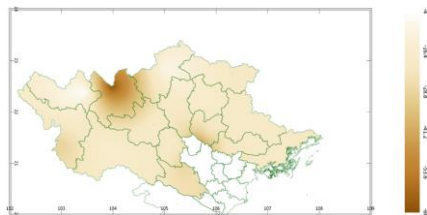
## 2. Dự báo khí tượng nông nghiệp (Từ ngày 22/11/2024 đến ngày 28/11/2024)



Hình 1: Bản đồ vị trí khu vực dự báo

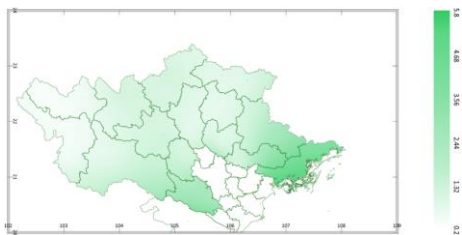


a) Tổng tích ôn hữu hiệu tuần

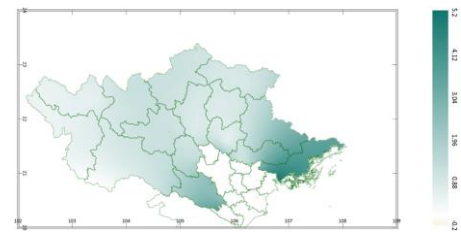


b) Mức độ sai khác so với cùng kỳ năm trước

Hình 2: Bản đồ tổng tích ôn hữu hiệu tuần

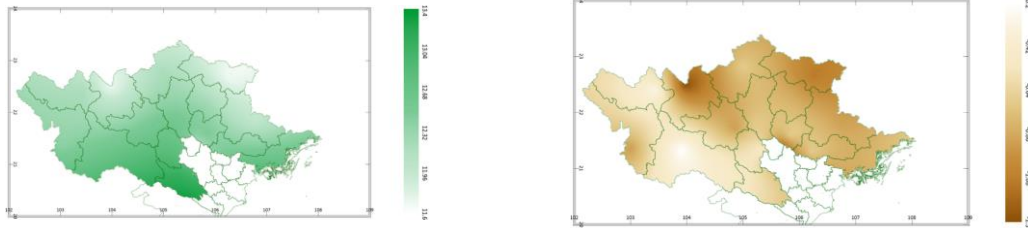


a) Tổng lượng mưa hữu hiệu tuần



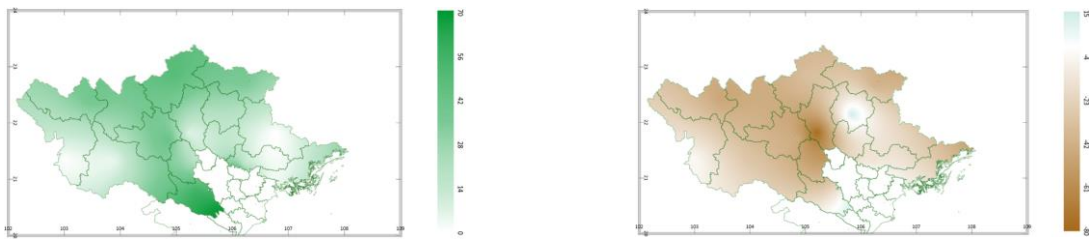
b) Mức độ sai khác so với cùng kỳ năm trước

Hình 3: Bản đồ tổng lượng mưa hữu hiệu tuần



a) Tổng lượng bốc thoát hơi tiềm năng      b) Mức độ sai khác so với cùng kỳ năm trước

Hình 4: Bản đồ bốc thoát hơi tiềm năng tuần



a) Cân bằng nước trong đất      b) Mức độ sai khác so với cùng kỳ năm trước

Hình 5: Bản đồ cân bằng nước trong đất tuần

Dự báo tuần tới, tích ôn hữu hiệu (tổng nhiệt độ tích lũy) trong 3 ngày đầu tuần dao động trong khoảng 0-39°C, 4 ngày cuối tuần dao động trong khoảng 29-39°C. So với cùng kỳ năm trước, tổng tích ôn hữu hiệu trên toàn khu vực có xu thế thấp hơn cùng kỳ từ 5-65°C.

Tổng lượng mưa hữu hiệu dự báo trong 3 ngày đầu tuần dao động trong khoảng 0-1mm, trong 4 ngày tiếp theo dao động trong khoảng 1-3mm. So với cùng kỳ năm trước, tổng lượng mưa hữu hiệu trên toàn khu vực có xu thế cao hơn cùng kỳ từ 1-4mm.

Tổng lượng bốc thoát hơi tiềm năng trong tuần dao động trong khoảng 12-13mm. So với cùng kỳ năm trước, tổng lượng bốc thoát hơi tiềm năng trên toàn khu vực có xu thế thấp hơn cùng kỳ từ 0,2-1,3mm.

Cân bằng nước trong đất dự báo tuần tới đạt từ 0-55%. So với cùng kỳ năm trước, cân bằng nước trong đất trên hầu hết khu vực có xu thế thấp hơn cùng kỳ từ 3-77%; Riêng một phần nhỏ trung tâm của tỉnh Bắc Kạn có xu thế cao hơn cùng kỳ khoảng 15%.

Độ ẩm không khí tuần tới dao động trong khoảng 68-79%.

Bảng 2. Dự báo các đặc trưng khí tượng nông nghiệp tại khu vực

Yếu tố	Thời gian		
	3 ngày đầu	4 ngày cuối	Trong tuần
Độ ẩm không khí (%)	59,7-78,7	73,2-82,1	68,1-79,1
Tích ôn hữu hiệu (°C)	0,1-39,4	28,9-38,5	29,2-75,7
Bốc thoát hơi tiềm năng (mm)	4,9-5,6	6,7-7,4	11,7-13,1
Mưa hữu hiệu (mm)	0,0-1,1	0,5-2,9	0,5-4,0
Cân bằng nước trong đất (%)	0,0-55,1		

### 3. Cảnh báo khả năng tác động đến sản xuất nông nghiệp

Từ ngày 22-25/11, đêm có mưa vài nơi, ngày nắng; Đêm và sáng sớm trời rét; từ đêm 23/11 đêm và sáng sớm trời lạnh, có nơi trời rét. Từ ngày 26-28/11, có mưa vài nơi; Đêm và sáng trời rét; riêng ngày 27-28/11 trời rét. Nhiệt độ không khí dao động trong khoảng 10-24°C, tổng lượng mưa trong tuần dao động khoảng 1-4mm (nguồn: Trung tâm DBKTTV QG),

Cây vải tiếp tục trong giai đoạn phát triển thân/cành - phân hóa mầm hoa, Độ ẩm đất thích hợp cho cây vải sinh trưởng trong giai đoạn này từ 70-75%. Dự báo tuần tới, trên khu vực có khả năng xảy ra mưa vài nơi; đồng thời, nền nhiệt độ trên khu vực trong tuần tới có xu thế giảm, trời rét về đêm và sáng sớm sẽ tạo điều kiện thuận lợi cho các vườn vải hãm nước và phân hóa mầm hoa. Tuy nhiên, cũng do lượng mưa trên khu vực trong tuần tới không đáng kể (tổng lượng mưa hữu hiệu dao động trong khoảng 1-4mm), trong khi lượng bốc thoát hơi tiềm năng dao động ở mức 12-13mm sẽ làm cho độ ẩm trong đất trên toàn khu vực có xu thế giảm đáng kể, dự báo cân bằng nước trong đất ở tuần tới dao động từ 0-55%, thấp hơn so với nhu cầu đáp ứng nước cho cây vải sinh trưởng. Do đó, đối với những diện tích vải trong thời kỳ hãm nước vẫn đang tươi xanh không cần tưới (tuy nhiên vẫn cần chuẩn bị sẵn sàng nguồn nước dự phòng để tưới kịp thời cho cây vải khi tình trạng khô hạn dự báo có khả năng tiếp tục kéo dài trong nhiều ngày tới); đối với những diện tích vải đã bị khô hanh kéo dài nhiều ngày và cây có biểu hiện sinh trưởng kém, bộ lá bị héo rũ, người dân cần kịp thời tưới thêm nước bổ sung đủ ẩm cho cây vải sinh trưởng (nhất là các diện tích vải tại các tỉnh Tuyên Quang, Điện Biên, Phú Thọ, Bắc Giang, Sơn La, Thái Nguyên, Lạng Sơn với cân bằng nước trong đất dự báo có khả năng giảm xuống dưới 20%), lượng nước tưới từ khoảng 20-50 lít/cây tùy vào từng độ tuổi của cây vải. Đồng thời, để giúp giữ ẩm cho đất, giữ ẩm cho cây và hạn chế cỏ dại, cần tiếp tục tủ gốc cho cây vải bằng các loại rơm/rạ/cành cây khô... Bên cạnh

đó, cần theo dõi và chủ động phòng trừ các đối tượng như sâu đục gân lá, nhện lông nhung, bệnh thán thư gây hại trên cây vải.

Tuần tới, các diện tích chè tiếp tục giai đoạn ra búp - thu hái. Chè là loại cây sinh trưởng thuận lợi trong điều kiện độ ẩm đất dao động từ 70-80%. Dự báo thời tiết trên khu vực phổ biến có mưa vài nơi nhưng không đáng kể, với tổng lượng mưa hữu hiệu dao động trong khoảng 1-4mm, cân bằng nước trong đất đạt từ 0-55%. Có thể nhận thấy, điều kiện thời tiết trên khu vực trong tuần tới tiếp tục thuận lợi cho công tác thu hái búp chè; do đó, cần tranh thủ những ngày trời tạnh ráo, có nắng, người dân cần tập trung thu hoạch triệt nhằm đảm bảo chất lượng và sản lượng của búp chè thành phẩm. Tuy nhiên, cũng do lượng mưa dự báo trong tuần tới rất thấp, nhiều nơi dự báo không mưa, cân bằng nước trên toàn khu vực chỉ dao động từ 0-55%, thấp hơn (nhiều nơi thấp hơn rất nhiều) so với nhu cầu đáp ứng nước thực tế cho cây chè sinh trưởng và phát triển, từ đó gây sụt giảm năng suất, ảnh hưởng đến chất lượng và sản lượng chè khi thu hoạch. Do đó, người dân cần tăng cường tưới nước bổ sung cho cây chè nhằm đảm bảo duy trì độ ẩm đất 70-80% để giúp cho cho cây chè sinh trưởng và phát triển khỏe mạnh; ngoài ra, cần tiếp tục tủ gốc cho cây chè bằng các loại xác thực vật khô (đảm bảo không mang mầm bệnh hại) để giúp giữ ẩm, giữ ẩm cho đất, giúp đất tơi xốp hơn, hạn chế tình trạng bốc thoát hơi và cỏ dại phát triển cạnh tranh dinh dưỡng với cây chè. Tuần tới, cần tiếp chú ý các đối tượng rầy xanh, bọ cánh tơ, bọ xít muỗi ... có khả năng tiếp tục phát triển và gây hại trên cây chè.

**Thời gian ban hành bản tin tiếp theo: 16h45 ngày 29/11/2024**

**Tin phát lúc: 16h45**

**Người chịu trách nhiệm  
ban hành bản tin**

**Phạm Thị Kim Phụng**