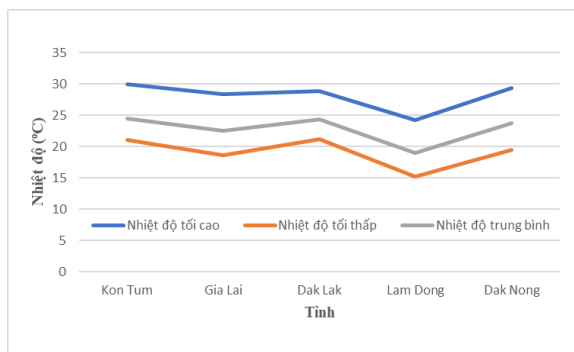
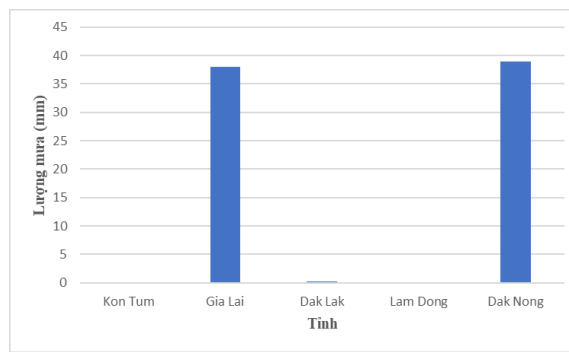


**BẢN TIN DỰ BÁO KHÍ TƯỢNG THỦY VĂN  
PHỤC VỤ NÔNG NGHIỆP KHU VỰC TÂY NGUYÊN  
THỜI HẠN TUẦN  
(Từ ngày 22/11/2024 đến ngày 28/11/2024)**

**1. Thông báo tình hình khí tượng nông nghiệp tuần qua**



a) Diễn biến nhiệt độ tuần



b) Diễn biến tổng lượng mưa tuần

Hình 1: Biểu đồ diễn biến nhiệt độ và tổng lượng mưa (từ ngày 15 - 21/11/2024)

Trong tuần từ ngày 15 - 21/11/2024, độ ẩm không khí trung bình trong khu vực đạt 78,1%; tích ôn hữu hiệu tuần 96,8°C; bốc thoát hơi tiềm năng 17,2mm; lượng mưa hữu hiệu 7,3mm. Tuần qua, khu vực Tây Nguyên có nơi có mưa rào và dông, tổng lượng mưa dao động trong khoảng 0 - 39mm (trong đó tỉnh Kon Tum và Lâm Đồng không mưa), nhiệt độ không khí trong tuần dao động từ 15,1 - 30,0°C.

Bảng 1. Tình hình khí tượng nông nghiệp (từ ngày 15 - 21/11/2024)

Yếu tố	Thời gian		
	3 ngày đầu	4 ngày cuối	Trong tuần
Độ ẩm không khí (%)	76,1	79,5	78,1
Tích ôn hữu hiệu (°C)	42,6	54,2	96,8
Bốc thoát hơi tiềm năng (mm)	7,5	9,8	17,2
Mưa hữu hiệu (mm)	7,3	0,0	7,3

Trên khu vực Tây Nguyên, tuần qua cây ăn quả có múi (cam, quýt, bưởi) chủ yếu giai đoạn chín - thu hoạch. Tuần qua, thời tiết khu vực ngày có nắng thuận

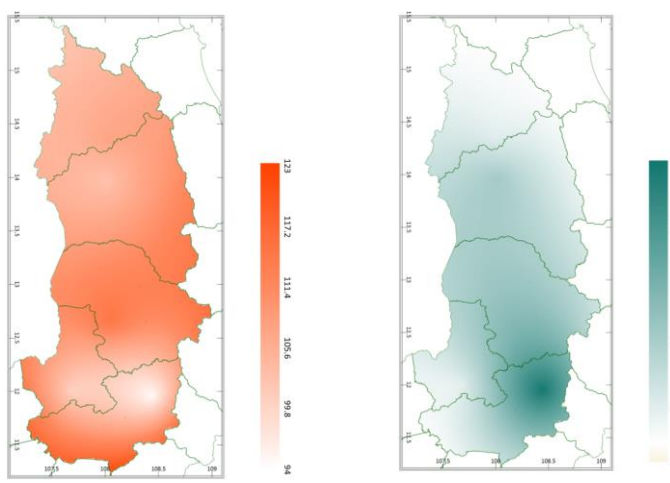
lợi cho công tác thu hoạch các diện tích cây ăn quả có múi đã chín, bảo quản và vận chuyển quả đã thu hoạch. Đồng thời, khu vực đang trong giai đoạn cuối mùa mưa, tổng lượng mưa có xu thế giảm đáng kể, trong đó có tỉnh tuần qua không có mưa, tổng lượng mưa đo được tại các trạm khí tượng cơ bản dao động trong khoảng 0 - 39mm, tuy nhiên, do lượng mưa trước đó và lượng nước tích lũy trong đất về cơ bản vẫn đảm bảo đủ nước để cây ăn quả có múi nuôi quả, cây ăn quả có múi sinh trưởng và phát triển bình thường. Thời tiết mưa nhiều, độ ẩm cao là điều kiện thuận lợi cho nấm bệnh phát sinh gây hại trên cây ăn quả như: Bệnh vàng lá thối rễ, bệnh Greening, ... gây hại rải rác trên các vùng trồng cây ăn quả có múi tại khu vực.

Tuần qua, cây hồ tiêu trên khu vực Tây Nguyên chủ yếu trong giai đoạn quả non - phát triển quả. Tuần qua, tổng lượng mưa trên khu vực đã giảm tương đối đáng kể, có nơi không có mưa, tổng lượng mưa đo được dao động trong khoảng 0 - 39mm, nhưng lượng nước tích lũy trong đất về cơ bản vẫn đảm bảo cho cây hồ tiêu sinh trưởng và phát triển bình thường. Thời tiết tuần qua thuận lợi cho một số sâu bệnh phát sinh gây hại như: tuyến trùng, bệnh chết nhanh gây hại gia tăng, bệnh phân bố chủ yếu tại Gia Lai, Đắk Lắk; bệnh chết chậm gây hại rải rác tại các tỉnh Gia Lai, Đắk Lắk, Đắk Nông, Lâm Đồng.

## 2. Dự báo khí tượng nông nghiệp (Từ ngày 22/11/2024 đến ngày 28/11/2024)



Hình 1: Bản đồ vị trí khu vực dự báo



a) Tổng tích ôn hữu hiệu tuần

b) Mức độ sai khác so với cùng kỳ năm trước

Hình 2: Bản đồ tổng tích ôn hữu hiệu



Tổng lượng mưa hữu hiệu 03 ngày đầu tuần dao động trong khoảng 1 - 10mm, 04 ngày cuối tuần dao động trong khoảng 2 - 8mm. So với cùng kỳ năm trước, tổng lượng mưa hữu hiệu tại hầu hết các tỉnh trên khu vực Tây Nguyên có xu thế cao hơn so với cùng kỳ, dao động trong khoảng 1,7 - 20mm; riêng khu vực tiếp giáp với tỉnh Quảng Nam - Quảng Ngãi của tỉnh Kon Tum và một phần nhỏ phía Đông Nam của tỉnh Lâm Đồng có xu thế thấp hơn hoặc thấp hơn không đáng kể so với cùng kỳ năm trước ở mức khoảng 0,8 - 6mm.

Lượng bốc thoát hơi tiềm năng dao động trong khoảng 17 - 18mm. So với cùng kỳ năm trước, tổng lượng bốc thoát hơi tiềm năng tại các tỉnh trên khu vực Tây Nguyên có xu thế cao hơn không đáng kể so với cùng kỳ, dao động trong khoảng 0,22 - 0,8mm.

Cân bằng nước trong đất dự báo dao động trong khoảng 66 - 88%. So với cùng kỳ năm trước, cân bằng nước trong đất tại hầu hết các tỉnh trên khu vực Tây Nguyên có xu thế cao hơn so với cùng kỳ, dao động trong khoảng 4,8 - 40%; riêng khu vực phía Đông và trung tâm của tỉnh Đắk Lắk, phía Đông của tỉnh Lâm Đồng có xu thế thấp hơn so với cùng kỳ năm trước ở mức khoảng 5 - 35%.

Độ ẩm không khí tuần tới trong khu vực dao động trong khoảng 80 - 88%.

*Bảng 2: Dự báo các đặc trưng khí tượng nông nghiệp tại khu vực*

Yếu tố	Thời gian		
	3 ngày đầu	4 ngày cuối	Trong tuần
Độ ẩm không khí (%)	77,7 - 88	79,8 - 90,0	80,1 - 87,7
Tích ôn hữu hiệu (°C)	33,1 - 51,0	58,2 - 63,9	94,7 - 114,9
Bốc thoát hơi tiềm năng (mm)	7,2 - 7,6	9,6 - 10,1	16,8 - 17,6
Mưa hữu hiệu (mm)	0,9 - 9,5	1,7 - 7,6	4,2 - 12,5
Cân bằng nước trong đất (%)	66 - 88		

### **3. Cảnh báo khả năng tác động đến sản xuất nông nghiệp**

Dự báo tuần tới, khu vực Tây Nguyên từ đêm 22/11 đến ngày 29/11, chiều tối và đêm có mưa rào và dông vài nơi, ngày nắng. Nhiệt độ không khí dao động trong khoảng 20,4 - 29,5°C, tổng lượng mưa dao động trong khoảng 4,2 - 12,5mm (Nguồn: TT DB KTTV QG).

Trên khu vực Tây Nguyên, cây ăn quả có múi (cam, quýt, bưởi) trên khu vực tiếp tục trong giai đoạn chín - thu hoạch. Dự báo tuần tới, khu vực chiều tối và đêm có mưa rào vài nơi, ngày nắng, do đó, người dân cần tranh thủ trời tạnh ráo thu hoạch những diện tích cây ăn quả đã đến kỳ thu hoạch. Độ ẩm thích hợp cho cây sinh trưởng trong giai đoạn này là 70 – 80%, nhiệt độ thích hợp 25 - 27°C. Ngoài ra, dự báo tuần tới, nhiệt độ không khí dao động trong khoảng 20 - 30°C, tổng lượng mưa hữu hiệu trong tuần dao động trong khoảng 4 - 13mm, cân bằng nước trong đất đất dự báo dao động trong khoảng 66 - 88% (trong đó tỉnh Đắk Lắk đạt 66%, tỉnh Lâm Đồng và Kon Tum lần lượt đạt 78% và 74%, các tỉnh còn lại cao hơn 80%. Qua đó có thể thấy, cân bằng nước trong đất tại các tỉnh Đắk Lắk, Lâm Đồng và Kon Tum về cơ bản đảm bảo cho cây ăn quả có múi sinh trưởng và phát triển. Các tỉnh Gia Lai và Đắk Nông cân bằng nước trong đất cao hơn so với nhu cầu của cây trồng, do đó, cần chú ý thoát nước kịp thời khi xảy ra mưa, thực hiện xới xáo, cắt tỉa cành thông thoáng để giảm độ ẩm đất về ngưỡng thích hợp cho cây có múi. Điều kiện thời tiết tuần tới thuận lợi cho một số sâu bệnh như: rệp, nhện, bệnh greening, bệnh vàng lá thối rễ, sâu đục quả...gây hại trên cây có múi. Người dân cần tỉa cành già cỗi, cành vượt tạo độ thông thoáng cho cây; thu gom và tiêu hủy những bộ phận bị bệnh để tránh lây lan; bên cạnh đó sau mỗi cơn mưa tiến hành rung cây để rửa nước mưa nhằm loại bỏ môi trường thích hợp phát triển của nấm.

Tuần tới, cây hồ tiêu trên khu vực Tây Nguyên tiếp tục trong giai đoạn quả non - phát triển quả. Khu vực đang trong giai đoạn cuối mùa mưa, tổng lượng mưa có xu thế giảm đáng kể, dự báo tuần tới chiều tối và đêm có mưa rào vài nơi, tổng lượng mưa hữu hiệu tuần dao động trong khoảng 4 - 13mm, tuy nhiên, do khu vực có mưa trong nhiều tuần trước đó nên lượng nước tích lũy trong đất vẫn ở mức tương đối cao, cân bằng nước trong đất tuần tới dự báo dao động trong khoảng 66 - 88% (trong đó tỉnh Gia Lai và Đắk Nông cao hơn 80%, các tỉnh còn lại dao động trong khoảng 66 - 78%). Qua đó có thể thấy, các tỉnh Gia Lai và Đắk Nông cân bằng nước trong đất vẫn duy trì ở mức cao, cao hơn so với nhu cầu của cây hồ tiêu, dễ gây hại cho bộ rễ và gia tăng nấm bệnh gây hại, do đó, tại những tỉnh này cần chú ý tiếp tục thực hiện các biện pháp giảm độ ẩm đất cho các vườn tiêu, tranh thủ những ngày nắng, tạnh ráo, tiến hành làm cỏ, phát quang, xới xáo nhằm giảm độ

ẩm đất và tạo sự thông thoáng giúp hồ tiêu tiếp xúc ánh sáng nhiều hơn và hạn chế sâu bệnh tấn công. Đồng thời, khơi thông hệ thống mương rãnh thoát nước, nhanh chóng thoát nước ra khỏi vườn khi có mưa xảy ra, hạn chế tối đa tình trạng ngập úng, đọng nước trong vườn gây rụng quả, thối rễ và tạo điều kiện cho nấm bệnh phát sinh, phát triển và gây hại. Các tỉnh còn lại có cân bằng nước trong đất về cơ bản đảm bảo cho cây hồ tiêu sinh trưởng và phát triển trong tuần tới, cây trồng sinh trưởng và phát triển bình thường. Trên toàn khu vực, cần chú ý bón phân đầy đủ đạm, kali và đa trung vi lượng để giúp cây tiêu có bộ rễ khỏe hơn và đủ sức nuôi quả; đồng thời bổ sung phân bón hữu cơ để giúp bộ rễ khỏe mạnh, tăng sức đề kháng cho cây. Thời tiết tuần tới thuận lợi cho một số sâu bệnh phát sinh gây hại trên hồ tiêu như: bệnh chết nhanh và chết chậm, tuyến trùng, rệp sáp, bệnh thán thư, bệnh đốm lá, bọ xít lưới.... Do đó, người dân lưu ý kiểm tra vườn thường xuyên để phát hiện bệnh sớm. Đối với những vườn hồ tiêu đã bị nhiễm bệnh cần xử lý bằng các loại thuốc BVTV đặc hiệu với liều lượng và cách sử dụng theo khuyến cáo của nhà sản xuất theo quy trình phòng trừ bệnh để bảo vệ vườn tiêu.

**Thời gian ban hành bản tin tiếp theo: 16h45 ngày 29/11/2024**

**Tin phát lúc: 16h45**

**Người chịu trách nhiệm  
ban hành bản tin**

**Phạm Thị Kim Phụng**