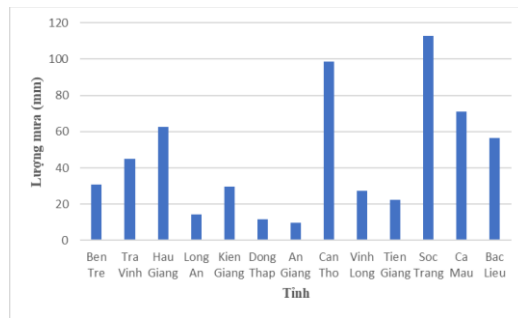
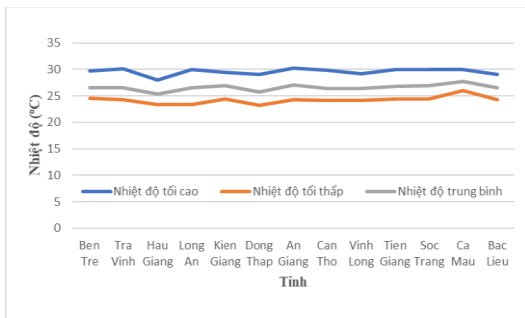


Hà Nội, ngày 06 tháng 12 năm 2024

Số: KNHV-49/CL/TTCN

**BẢN TIN DỰ BÁO KHÍ TƯỢNG THỦY VĂN
PHỤC VỤ NÔNG NGHIỆP KHU VỰC ĐỒNG BẰNG SÔNG CỬU LONG
THỜI HẠN TUẦN
(Từ ngày 06/12/2024 đến ngày 12/12/2024)**

1. Thông báo tình hình khí tượng nông nghiệp tuần qua



a) Diễn biến nhiệt độ tuần qua

b) Diễn biến lượng mưa tuần qua

Hình 1: Diễn biến nhiệt độ và lượng mưa tuần (từ ngày 29/11-05/12/2024)

Trong tuần từ ngày 29/11-05/12/2024, độ ẩm không khí trong khu vực đạt 80,1%; tích ôn hữu hiệu tuần 123,1°C; lượng bốc thoát hơi tiềm năng 18,2mm; lượng mưa hữu hiệu 37,2mm. Trong tuần qua, mây thay đổi, ngày nắng gián đoạn; những ngày cuối tuần có mưa rào và dông. Nhiệt độ không khí trong tuần dao động trong khoảng 23,2-30,3°C; tổng lượng mưa ở mức 9,8-112,7mm.

Bảng 1. Tình hình khí tượng nông nghiệp (từ ngày 29/11-05/12/2024)

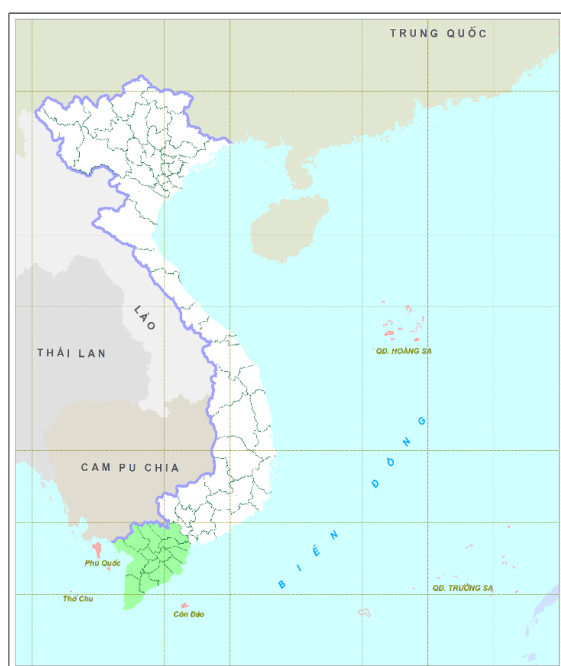
Yếu tố	Thời gian		
	3 ngày đầu	4 ngày cuối	Trong tuần
Độ ẩm không khí (%)	74,1	84,6	80,1
Tích ôn hữu hiệu (°C)	52,0	71,0	123,1
Bốc thoát hơi tiềm năng (mm)	7,6	10,6	18,2
Mưa hữu hiệu (mm)	0,7	36,5	37,2

Tuần qua, lúa vụ Thu Đông thu hoạch dứt điểm; lúa Đông Xuân tập trung chủ yếu giai đoạn đẻ nhánh - đẻ nhánh rộ - cuối đẻ nhánh - đứng cái. Trong 3 ngày tuần, khu vực chủ yếu trời nắng ráo, hầu như không có mưa, mưa hữu hiệu trong 3 ngày đầu chỉ ở mức 0,7mm, đã tạo điều kiện thuận lợi cho công tác thu hoạch, bảo quản lúa vụ Thu Đông. Sang đến 4 ngày cuối tuần, khu vực có mưa rào và dông,

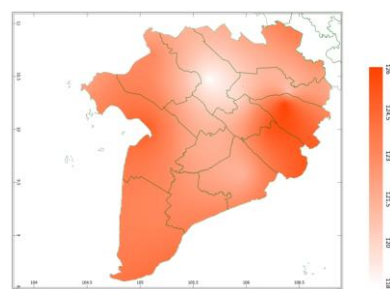
với lượng mưa hữu hiệu 4 ngày cuối đạt 36,5mm, cơ bản đáp ứng nhu cầu về nước cho lúa vụ Đông Xuân sinh trưởng. Điều kiện thời tiết trong tuần tạo điều kiện cho sâu bệnh hại gia tăng mức độ gây hại cho lúa, cụ thể: bệnh đạo ôn, sâu đục thân, muỗi hành,...

Cây sàu riêng (trái vụ) đang trong giai đoạn quả non-nuôi quả. Tuần qua, khu vực ngày nắng, chiều tối và đêm có mưa rào và dông, tổng lượng mưa tuần đạt ở mức 9,8-112,7mm đã gây tình trạng sốc nhiệt cục bộ trên một số vườn trồng sàu riêng, dẫn đến hiện tượng rụng trái non. Sâu bệnh gây hại chủ yếu trên cây sàu riêng tuần qua: bệnh thối trái, xỉ mù, thối rễ,...

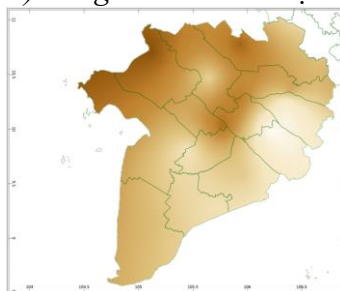
2. Dự báo khí tượng nông nghiệp (Từ ngày 06/12/2024 đến ngày 12/12/2024)



Hình 1: Bản đồ vị trí khu vực dự báo

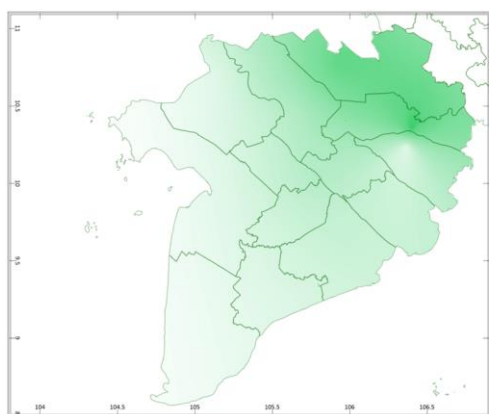


a) Tổng tích ôn hữu hiệu tuần

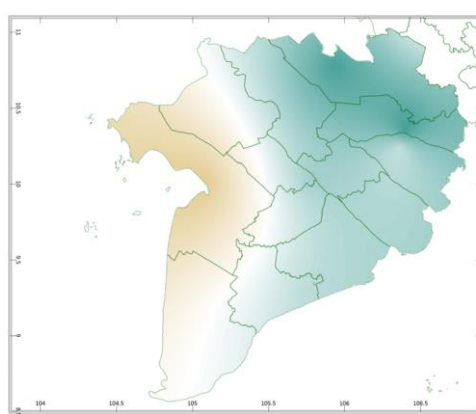


b) Mức độ sai khác so với cùng kỳ năm trước

Hình 2: Bản đồ tổng tích ôn hữu hiệu

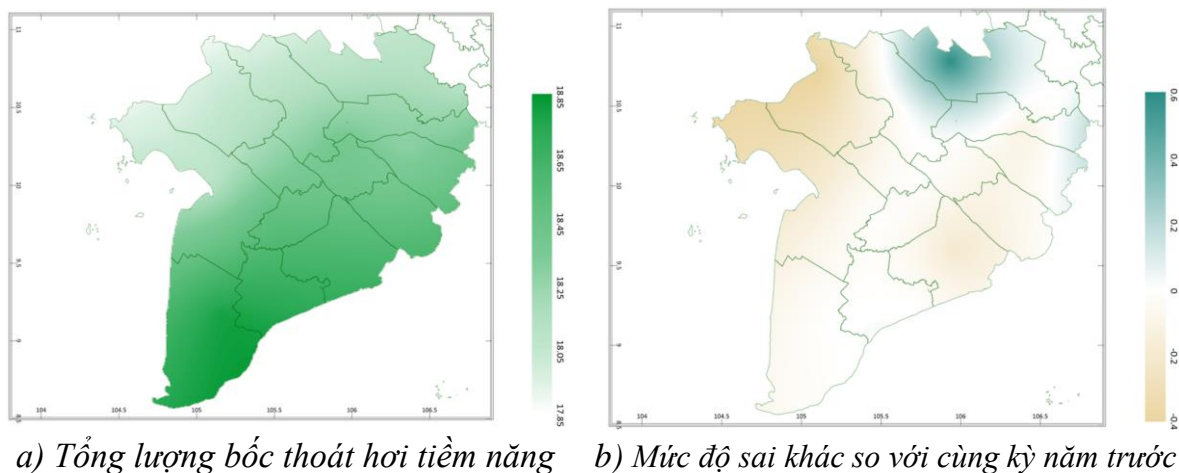


a) Tổng lượng mưa hữu hiệu tuần



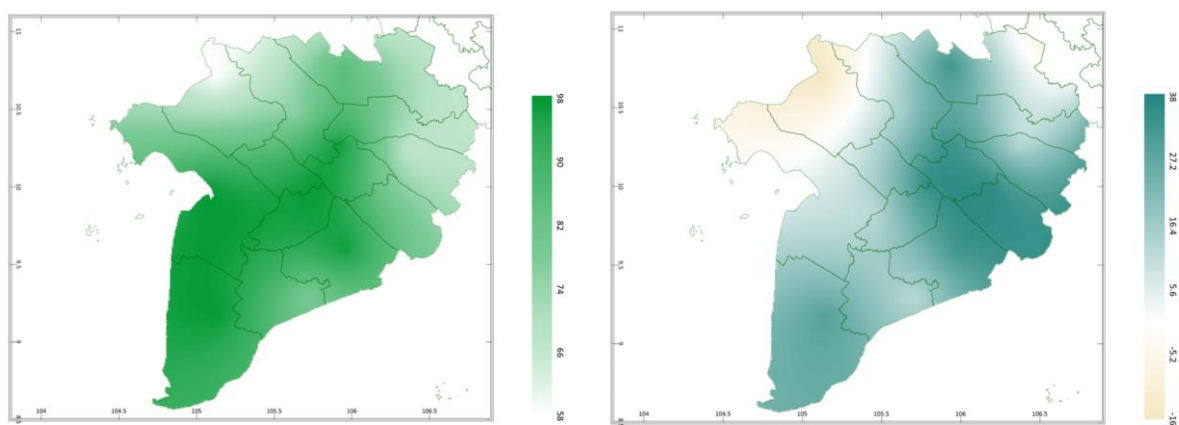
b) Mức độ sai khác so với cùng kỳ năm trước

Hình 3: Bản đồ tổng lượng mưa hữu hiệu



a) Tổng lượng bốc thoát hơi tiềm năng b) Mức độ sai khác so với cùng kỳ năm trước

Hình 4: Bản đồ bốc thoát hơi tiềm năng



a) Cân bằng nước trong đất b) Mức độ sai khác so với cùng kỳ năm trước

Hình 5: Bản đồ cân bằng nước trong đất

Dự báo tuần tới, tích ôn hữu hiệu (tổng nhiệt độ tích lũy) trong 03 ngày đầu tuần dao động trong khoảng 51 - 55°C, tích ôn hữu hiệu dự báo trong 04 ngày sau dao động trong khoảng 67 - 72°C. So với cùng kỳ năm trước, tổng tích ôn hữu hiệu tại tất cả các tỉnh trên khu vực có xu thế thấp hơn, dao động từ 5,5-16°C.

Tổng lượng mưa hữu hiệu dự báo trong 03 ngày đầu dao động trong khoảng 5 - 19mm, trong 04 ngày cuối dao động trong khoảng 1 - 24mm. So với cùng kỳ năm trước, tổng lượng mưa hữu hiệu tại các tỉnh Kiên Giang, Cà Mau, vùng rìa phía tây của các tỉnh An Giang, Hậu Giang, Bạc Liêu, tp. Cần Thơ có xu thế thấp hơn, dao động từ 2-30mm; Các tỉnh còn lại trong khu vực có xu thế cao hơn so với cùng kỳ ở mức 12-40mm.

Cân bằng nước trong đất dự báo tuần tới dao động trong khoảng 59 - 97%. So với cùng kỳ năm trước, cân bằng nước trong đất tại vùng rìa phía tây bắc của các tỉnh Kiên Giang, An Giang, Đồng Tháp có xu thế thấp hơn, dao động từ 5,2-16%; Các tỉnh còn lại trong khu vực có xu thế cao hơn so với cùng kỳ ở mức 5,6-38%.

Tổng lượng bốc thoát hơi tiềm năng dao động trong khoảng 18 - 19mm. So với cùng kỳ năm trước, lượng bốc thoát hơi tiềm năng tại các tỉnh Long An, vùng rìa phía đông của các tỉnh Đồng Tháp, Tiền Giang, Bến Tre, vùng rìa phía tây của tỉnh Tiền Giang có xu thế cao hơn, dao động từ 0,2-0,6mm; Các tỉnh còn lại trong khu vực có xu thế thấp hơn so với cùng kỳ ở mức 0,2-0,4mm.

Độ ẩm không khí tuần tới dao động trong khoảng 79 - 87%.

Bảng 2: Dự báo các đặc trưng khí tượng nông nghiệp tại khu vực

Yếu tố	Thời gian		
	3 ngày đầu	4 ngày cuối	Trong tuần
Độ ẩm không khí (%)	83,3-88,7	75,0-86,3	79,0-87,3
Tích ôn hữu hiệu (°C)	51,3-54,5	67,3-72,1	118,6-126,0
Bốc thoát hơi tiềm năng (mm)	7,9-8,2	10,1-10,6	18,0-18,8
Mưa hữu hiệu (mm)	5,4-18,9	1,1-23,5	10,8-39,7
Cân bằng nước trong đất (%)	58,7-97,4		

3. Cảnh báo khả năng tác động đến sản xuất nông nghiệp

Dự báo tuần tới, từ ngày 05-10/12, có mưa rào và dông vài nơi; riêng tối 05/12 và chiều tối ngày 06/12 có mưa rào rải rác và có nơi có dông; từ ngày 11-12/12, có mưa rào và dông rải rác, cục bộ có nơi mưa to. Nhiệt độ không khí dự báo dao động trong khoảng 24 - 31°C, tổng lượng mưa dự báo dao động khoảng 12 - 40mm (Nguồn: TT DB KTTV QG).

Tuần tới, lúa vụ Đông Xuân chính vụ tập trung chủ yếu giai đoạn đẻ nhánh rộ - cuối đẻ nhánh - đứng cái - phân hóa đòng. Dự báo thời tiết tuần tới, nhiệt độ không khí dao động trong khoảng 24-31°C; khu vực có mưa rào rải rác và có dông, từ ngày 11-12/12 cục bộ có nơi mưa to, với lượng mưa tuần dự báo ở mức 12-40mm, cân bằng nước trong đất có thể đạt từ 59-97%. Những cơn mưa trái mùa sẽ còn duy trì trong thời gian tới, kèm theo nhiệt độ không khí giảm xuống cùng với sương mù vào sáng sớm, có khả năng gây ra tình trạng cây lúa sẽ bị sốc nhiệt, lá lúa bị đổ phân chóp ảnh hưởng đến khả năng quang hợp, vì vậy, người dân cần chú ý điều hòa lượng nước ở trong ruộng nhằm điều hòa thân nhiệt; sử dụng chất điều hòa sinh trưởng (Brassinolide) phun bổ sung cho lúa qua lá, giúp điều hòa, ổn định các quá trình trao đổi, chống stress, giúp đòng to, nhiều hạt. Tuần tới, các tỉnh Vĩnh Long, Kiên Giang, Hậu Giang, Sóc Trăng, Cà Mau, tp. Cần Thơ được dự báo có cân bằng nước trong đất ở mức 97%, người dân tại các tỉnh này cần chú ý thoát nước kịp thời khi có mưa to: đối với giai đoạn đẻ nhánh rộ chỉ cần lượng nước vừa đủ, tiến hành tưới ướt - khô xen kẽ; những diện tích lúa đã đẻ nhánh tới

đa, cần tiến hành rút cạn nước trong khoảng 7-10 ngày để hạn chế lúa đẻ nhánh lai rai, nhánh vô hiệu, lá lúa sẽ chuyển sang trạng thái đứng nên quang hợp tốt hơn, ít sâu bệnh hơn; sang giai đoạn đứng cái-phân hóa đòng, cần đảm bảo duy trì mực nước trong ruộng khoảng 5cm để cây lúa phát triển khỏe mạnh. Bên cạnh việc điều tiết nước, cần cung cấp đủ dinh dưỡng, bón phân đón đòng cho lúa trong giai đoạn đứng cái - phân hóa đòng. Các tỉnh còn lại trong khu vực được dự báo có cân bằng nước trong đất ở mức 59-86%, cơ bản đủ nước cho lúa Đông Xuân sinh trưởng, tuy nhiên, người dân cần chủ động sẵn sàng nguồn nước ngọt đưa bổ sung vào ruộng khi mực nước xuống thấp, áp dụng phương pháp tưới tiết kiệm cho lúa, đảm bảo đủ nước theo từng giai đoạn phát triển của cây lúa. Điều kiện thời tiết mưa đêm, sương sớm, ẩm độ cao đã tạo điều kiện thuận lợi cho sâu bệnh phát sinh gây hại trên lúa, cần chú ý: muỗi hành, sâu đục thân, đặc biệt là bệnh đạo ôn bùng phát mạnh,... Người dân cần thăm đồng thường xuyên, duy trì mực nước phù hợp với từng giai đoạn sinh trưởng của lúa (tránh tình trạng ruộng quá khô, lúa sẽ yếu và dễ nhiễm bệnh hơn); bón phân cân đối đặc biệt tránh thừa phân đạm, nhận biết bằng cách quan sát độ dài và bề dày cũng như màu sắc lá lúa để cân chỉnh giảm đạm tăng lân - kali và ngược lại; theo dõi chặt chẽ diễn biến của sâu bệnh để có phương pháp quản lý, phòng trừ hiệu quả.

Cây sầu riêng (trái vụ) tuần tới tiếp tục trong giai đoạn quả non-nuôi quả. Độ ẩm đất thích hợp cho cây sầu riêng sinh trưởng tốt trong giai đoạn này trong khoảng từ 65-80%. Dự báo tuần tới, khu vực chiều tối và đêm có mưa rào và dông vài nơi với tổng lượng mưa hữu hiệu dự báo dao động từ 11-40mm, cân bằng nước trong đất có thể đạt mức 59-97%, trong đó tại các tỉnh Đồng Tháp, Tiền Giang, Bạc Liêu, Bến Tre được dự báo có cân bằng nước trong đất dao động từ 67-79%, cơ bản phù hợp cho quá trình nuôi quả của cây sầu riêng. Riêng tại tỉnh An Giang, có cân bằng nước trong đất có thể ở mức 59% (chưa đáp ứng được nhu cầu về nước của cây trồng), do đó, người dân cần chủ động sẵn sàng nguồn nước ngọt, áp dụng phương pháp tưới tiết kiệm cho cây trồng, vị trí là tưới xung quanh tán, nơi tập trung nhiều rễ cám, tránh tưới trong gốc cây sẽ không hấp thu được mà còn dễ dẫn đến xì mũ. Các tỉnh/thành còn lại trong khu vực có cân bằng nước trong đất đạt 81-97%, người dân cần tôn cao đất liếp, gia cố đê bao chắc chắn, khai thông các rãnh thoát nước, đào thêm các rãnh phụ trên liếp để nước thoát nhanh chóng, tránh hiện tượng ngập cục bộ; chuẩn bị các phương án để tiêu thoát nước nhanh chóng ra khỏi vườn khi có mưa to, tia bớt cành lá, nhất là những cành sát mặt đất để giúp cây thông thoáng, giảm độ ẩm trong tán cây, nên giữ lượng trái vừa phải trên cây để tránh sức nặng gây tổn thương hoặc rụng trái; sau khi mưa tạnh, đất khô, tiến hành xới xáo nhẹ, phá váng giúp mặt đất thông thoáng, giảm độ ẩm đất.

Đồng thời, người dân cần lưu ý cung cấp Kali - Canxi - Boron cho sự dẻo dai của cuống và thuận tiện cho việc hình thành vách tế bào của vỏ trái và hạt; Ngoài ra, bón đầy đủ NPK kết hợp trung vi lượng để sầu riêng nuôi quả. Thời tiết tuần tới có mưa, không khí ẩm ướt, ẩm độ tăng cao tạo điều kiện cho nấm phát sinh gây bệnh hại, lưu ý: bệnh nứt thân xì mù, lở cổ rễ, thối trái,...gây hại trên sầu riêng. Người dân nên thăm vườn thường xuyên, khống chế, khoanh vùng và loại bỏ ra khỏi vườn hết toàn bộ vết bệnh, sử dụng thuốc đặc trị để phòng trừ kịp thời; sau đó tiến hành xới đất và rải vôi quanh khu vực gốc cây.

Thời gian ban hành bản tin tiếp theo: 16h45 ngày 13/12/2024

Tin phát lúc: 16h45

**Người chịu trách nhiệm
ban hành bản tin**

Phạm Thị Kim Phụng