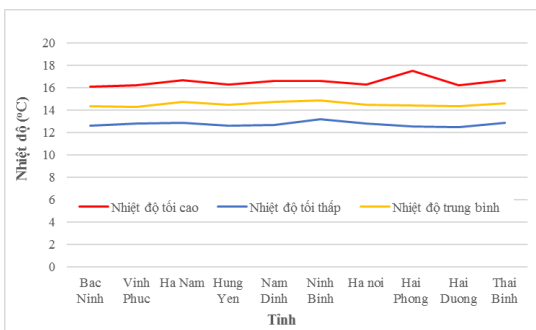


Hà Nội, ngày 02 tháng 2 năm 2024

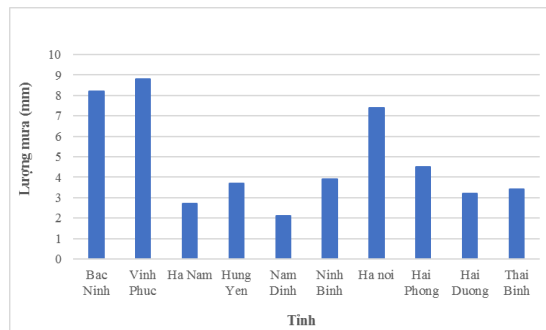
Số: KNHV-05/DBSH/TCN

**BẢN TIN DỰ BÁO KHÍ TƯỢNG THỦY VĂN
PHỤC VỤ NÔNG NGHIỆP KHU VỰC ĐỒNG BẰNG SÔNG HỒNG
THỜI HẠN TUẦN
(Từ ngày 02/2/2024 đến ngày 08/2/2024)**

1. Thông báo tình hình khí tượng nông nghiệp tuần qua



a) Diễn biến nhiệt độ tuần



b) Diễn biến lượng mưa tuần

Hình 1: Diễn biến nhiệt độ và lượng mưa (từ ngày 26/1-01/2/2024)

Trong tuần từ ngày 26/1-01/2/2024, độ ẩm không khí trung bình trong khu vực 84,2%; tích ôn hữu hiệu tuần 38,7°C; bốc thoát hơi tiềm năng 13,9mm; lượng mưa hữu hiệu 4,8mm. Tuần qua, thời tiết trên khu vực phổ biến có mây - nhiều mây, có mưa, mưa nhỏ, sáng sớm có sương mù và sương mù nhẹ rải rác; từ ngày 26-29/1, trời rét đậm - rét hại; từ ngày 30/1-1/2 trời rét, có nơi rét đậm. Nhiệt độ không khí trong tuần dao động trong khoảng 12,5-17,5°C, tổng lượng mưa dao động trong khoảng 2,1-8,8mm.

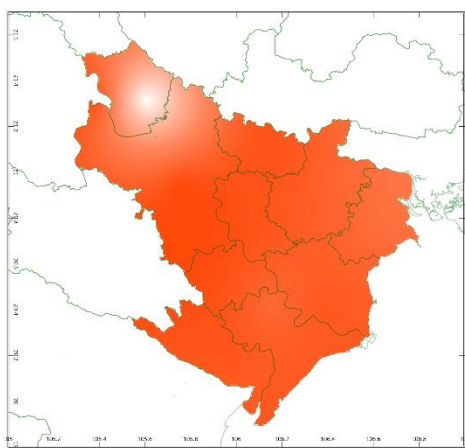
Bảng 1. Tình hình khí tượng nông nghiệp (từ ngày 26/1-01/2/2024)

Yếu tố	Thời gian		
	3 ngày đầu	4 ngày cuối	Trong tuần
Độ ẩm không khí (%)	77,5	89,2	84,2
Tích ôn hữu hiệu (°C)	5,0	30,7	38,7
Bốc thoát hơi tiềm năng (mm)	5,6	8,3	13,9
Mưa hữu hiệu (mm)	2,7	2,1	4,8

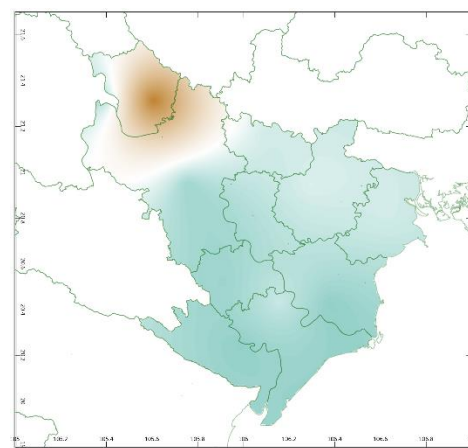
Lúa vụ Đông Xuân trà sớm tiếp tục trong giai đoạn cây - bén rễ - hồi xanh - đầu đẻ nhánh, trà muộn tiếp tục trong xuống giống gieo mạ - chăm sóc mạ sau gieo - chuẩn bị nhổ cấy. Từ ngày 26-29/1, do ảnh hưởng của không khí lạnh mạnh, trên khu vực tiếp tục duy trì thời tiết rét đậm - rét hại đã gây ảnh hưởng đến tiến độ gieo cấy cũng như gây khó khăn cho công tác chăm sóc đảm bảo giữ ấm cho các diện tích mạ đã gieo và lúa cấy. Tuần qua, mặc dù khu vực liên tục có mưa nhưng lượng mưa không đáng kể khiến cho độ ẩm đất tại nhiều vùng tiếp tục ở mức thấp. Tuy nhiên, về cơ bản các địa phương đã lấy nước và tích trữ nước từ đợt lấy nước phục vụ gieo cấy lúa vụ Đông Xuân 2023-2024 nên nhu cầu về nước cho cây lúa trong khu vực cơ bản đã được đảm bảo. Một số đối tượng sâu bệnh gây hại chủ yếu trên cây lúa trong tuần: sâu cuốn lá nhỏ, ốc brou vàng, chuột, bệnh nghệt rễ... gây hại rải rác ở mức độ nhẹ - trung bình.

Tuần qua, cây lạc vụ Xuân trong giai đoạn mới trồng - cây con. Trong tuần, khu vực tiếp tục chịu ảnh hưởng của không khí lạnh khiến cho nền nhiệt độ trên khu vực tiếp tục giảm thấp; trời rét đậm - rét hại trong khoảng 4 ngày đầu tuần, trong 3 ngày cuối tuần trời rét - có nơi rét đậm đã gây ảnh hưởng đến tiến độ gieo trồng và công tác chăm sóc đảm bảo giữ ấm cho cây lạc Xuân sau trồng. Tuần qua, sâu bệnh hại trên cây lạc không đáng kể.

2. Dự báo khí tượng nông nghiệp (Từ ngày 02/2/2024 đến ngày 08/2/2024)

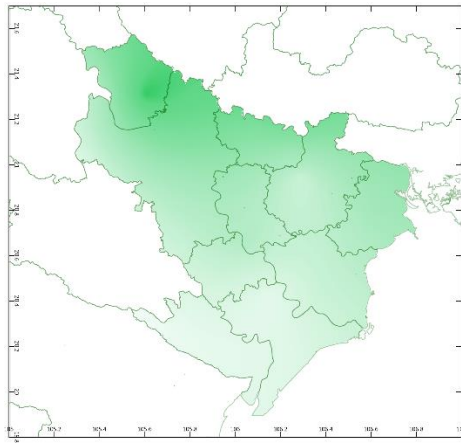


a) Tích ôn hữu hiệu tuần

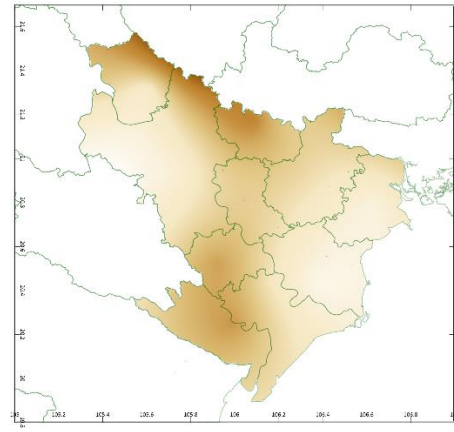


b) Mức độ sai khác so với cùng kỳ năm trước

Hình 2: Bản đồ tổng tích ôn hữu hiệu

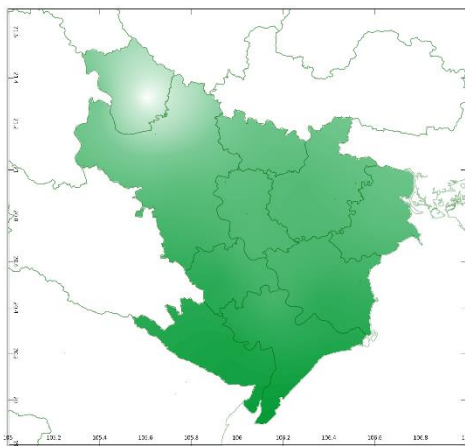


a) Tổng lượng mưa hữu hiệu tuần

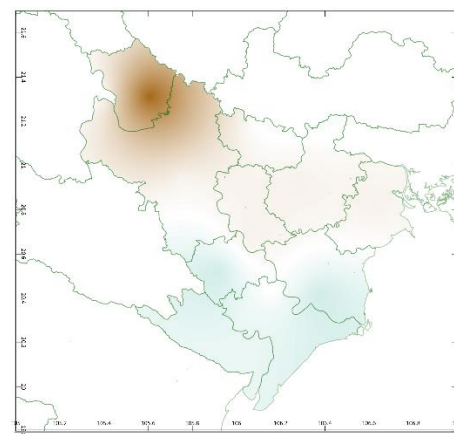


b) Mức độ sai khác so với cùng kỳ năm trước

Hình 3: Bản đồ tổng lượng mưa hữu hiệu

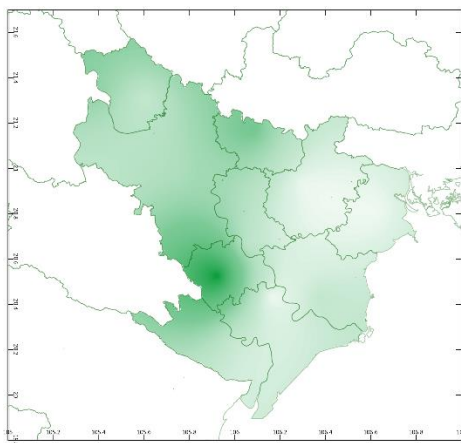


a) Tổng lượng bốc thoát hơi tiềm năng

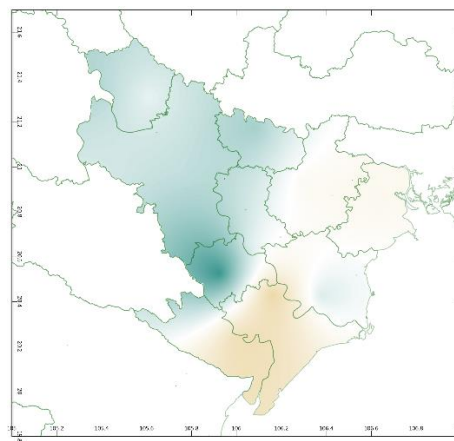


b) Mức độ sai khác so với cùng kỳ năm trước

Hình 4: Bản đồ bốc thoát hơi tiềm năng



a) Cân bằng nước trong đất



b) Mức độ sai khác so với cùng kỳ năm trước

Hình 5: Bản đồ cân bằng nước trong đất

Dự báo tuần tới, tích ôn hữu hiệu (tổng nhiệt độ tích lũy) trong 03 ngày đầu tuần dao động trong khoảng 23-45°C, tích ôn hữu hiệu 04 ngày sau dao động trong khoảng 19-49°C. So với cùng kỳ năm trước, tổng tích ôn hữu hiệu trên hầu hết các vùng trong khu vực có xu thế cao hơn cùng kỳ từ 5-15°C; Riêng

tỉnh Vĩnh Phúc và phần phía Bắc của thành phố Hà Nội có xu thế thấp hơn cùng kỳ có thể lên đến 43°C.

Tổng lượng mưa hữu hiệu dự báo trong 03 ngày đầu dao động trong khoảng 1-7mm, trong 04 ngày tiếp theo tổng lượng mưa hữu hiệu dao động trong khoảng 1-4mm. So với cùng kỳ năm trước, tổng lượng mưa hữu hiệu trên toàn khu vực có xu thế thấp hơn cùng kỳ từ 7-32mm.

Tổng lượng bốc thoát hơi tiềm năng trong tuần dao động trong khoảng 15-16mm. So với cùng kỳ năm trước, tổng lượng bốc thoát hơi tiềm năng tại các tỉnh thuộc nửa phía Bắc của khu vực có xu thế thấp hơn cùng kỳ từ 0,1-1,2mm; Các tỉnh thuộc nửa phía nam có xu thế cao hơn cùng kỳ có thể lên đến 0,2mm.

Cân bằng nước trong đất dự báo tuần tới đạt 0-79%. So với cùng kỳ năm trước, độ ẩm đất tại các tỉnh Nam Định, Ninh Bình, Hải Phòng, Hải Dương có xu thế thấp hơn cùng kỳ từ 4-37%; Các vùng còn lại trong khu vực có xu thế cao hơn cùng kỳ từ có thể lên đến 66%.

Độ ẩm không khí tuần tới dao động trong khoảng 81-93%.

Bảng 2: Dự báo các đặc trưng khí tượng nông nghiệp tại khu vực

Yếu tố	Thời gian		
	3 ngày đầu	4 ngày cuối	Trong tuần
Độ ẩm không khí (%)	85,0-95,7	79,5-90,8	81,4-92,9
Tích ôn hữu hiệu (°C)	23,3-44,8	18,7-48,8	42,0-93,6
Bốc thoát hơi tiềm năng (mm)	6,3-7,0	8,2-9,2	14,5-16,2
Mưa hữu hiệu (mm)	1,0-7,0	1,0-4,0	3,0-11,0
Cân bằng nước trong đất (%)	0,0-79,0		

3. Cảnh báo khả năng tác động đến sản xuất nông nghiệp

Từ ngày 02-07/2, đêm và sáng có mưa nhỏ, mưa phùn và sương mù; riêng thời kỳ từ 02-04/2 trưa chiều hửng nắng. Đêm và sáng trời rét. Từ 08/2, có mưa, mưa rào rải rác. Trời chuyển rét, vùng núi có khả năng xảy ra rét đậm, có nơi rét hại. Nhiệt độ không khí trong tuần dao động trong khoảng 13-26°C; tổng lượng mưa dao động trong khoảng 3-11 mm (*nguồn: Trung tâm DBKTTV Quốc gia*).

Lúa Đông Xuân sớm phổ biến trong giai đoạn cây - bèn rễ hồi xanh - đầu đẻ nhánh; Lúa Đông Xuân muộn tiếp tục trong giai đoạn xuống giống - gieo mạ - chăm sóc mạ sau gieo - nhổ cấy. Trong tuần tới, dự báo khu vực có mưa nhỏ, mưa phùn, với tổng lượng mưa hữu hiệu dao động trong khoảng 3-11mm; cân

bằng nước trong đất đạt từ 0-79%. Có thể nhận thấy, trong điều kiện thời tiết có mưa không đáng kể, cân bằng nước trong đất trên toàn khu vực không đáp ứng đủ nhu cầu về nước cho cây lúa, cây lúa sẽ sinh trưởng kém nếu không được tưới bổ sung (đặc biệt là các diện tích lúa sẽ chuyển sang giai đoạn đẻ nhánh). Do đó, trong quá trình chăm sóc, người dân cần chủ động tưới thêm nước bổ sung cho cây lúa nhằm đảm bảo duy trì mực nước trong ruộng khoảng 3cm đối với các diện tích lúa đang trong giai đoạn bén rễ hồi xanh - đẻ nhánh, trong khi tưới cần kết hợp làm cỏ sục bùn và bón thúc đẻ nhánh cho lúa sau khi cấy khoảng 7 ngày để giúp cây lúa đẻ nhánh tập trung, đẻ nhánh khỏe và tăng các nhánh hữu hiệu; đối với các diện tích mạ đã gieo, tiếp tục tưới đủ ẩm nhằm duy trì độ ẩm đất đạt trạng thái bão hòa. Ngoài ra, dự báo thời tiết tuần tới nhiệt độ tăng ẩm trở lại (riêng thời kỳ từ ngày 02-04/2, trưa chiều trời nắng) sẽ giúp cho công tác xuống giống gieo cấy diễn ra thuận lợi hơn; do đó, đối với các diện tích lúa chưa cấy và mạ chưa gieo cần khẩn trương xuống giống gieo cấy trong khoảng 6 ngày đầu tuần; trong ngày cuối tuần, trời có khả năng chuyển rét - có nơi có rét đậm nên người dân cần chú ý thực hiện các biện pháp chống rét cho cây lúa/mạ. Trong tuần tới, khu vực có khả năng có mưa phùn, sương mù rải rác trong hầu hết các ngày trong tuần sẽ tạo điều kiện cho bệnh đạo ôn lá phát triển và gây hại trên cây lúa. Do đó, trong quá trình chăm sóc, cần thường xuyên kiểm tra đồng ruộng, kịp thời phát hiện bệnh và chủ động phun thuốc BVTV nằm trong danh mục quy định từ sớm để tránh cho bệnh phát triển mạnh sẽ gây ảnh hưởng rất lớn đến sinh trưởng của cây lúa.

Cây lạc trong tuần tới tiếp tục trong giai đoạn mới trồng - mọc mầm - 3 lá. Trong giai đoạn này, cây lạc yêu cầu độ ẩm đất khoảng 60-65% và nhiệt độ trung bình ngày từ 15°C trở lên (thuận lợi nhất từ 20-30°C). Dự báo trong tuần tới, nền nhiệt độ trên khu vực có xu thế tăng nhẹ, cuối kỳ trời chuyển rét, có nơi có rét đậm-rét hại; do đó, người dân cần tranh thủ những ngày thời tiết ấm áp, không mưa để tập trung xuống giống gieo trồng lạc nhằm đảm bảo theo kịp với khung lịch thời vụ. Trong tuần tới, khu vực có khả năng xảy ra mưa nhỏ, mưa phùn và sương mù trong khoảng 6 ngày đầu tuần, trong ngày cuối tuần khu vực có mưa, mưa rào rải rác với tổng lượng mưa hữu hiệu tuần dao động trong khoảng 3-11mm, cân bằng nước trong đất đạt từ 0-79%. Tại tỉnh Hà Nam, dự báo cân bằng nước trong đất tiếp tục ở mức cao (79%), người dân cần chú ý thường xuyên xới nhẹ đất trong ruộng nhằm giảm bớt độ ẩm trong đất, giúp cho cây lạc sinh trưởng thuận lợi và hạn chế sự phát triển của sâu bệnh hại. Đối với các tỉnh còn lại, cân bằng nước trong đất tương đối thấp (đạt từ 0-41%), không đủ đáp ứng nhu cầu của cây lạc trong giai đoạn này; vì vậy, người dân cần chú ý

tưới thêm nước bổ sung (nhất là các diện tích lạc mới xuống giống gieo trồng tại các tỉnh Hải Phòng, Hải Hưng, Nam Định) nhằm đảm bảo cho quá trình mọc mầm trên cây lạc diễn ra thuận lợi, đảm bảo tỉ lệ mọc mầm tối đa và giúp cho các diện tích lạc đã mọc mầm sinh trưởng khỏe mạnh. Bên cạnh việc điều tiết nước hợp lý để đảm bảo nhu cầu của cây lạc, người dân cần chú ý: khi cây lạc đạt 2 lá thật cần tiến hành làm cỏ và trồng dặm bổ sung tại những vị trí khuyết cây; cây lạc đạt 3-4 lá thật tiến hành xới xáo, làm cỏ kết hợp bón thúc lần 1 để đảm bảo cung cấp đầy đủ dinh dưỡng cho cây lạc sinh trưởng khỏe mạnh. Dự báo trong tuần tới, thời tiết trên khu vực có khả năng chuyển rét, vùng núi có rét đậm, có nơi rét hại trong ngày cuối tuần; do đó, trong quá trình chăm sóc, người dân cần chú ý sử dụng rơm rạ khô để phủ lên mặt luống lạc khi trồng (nhất là những vùng có cân bằng nước trong đất ở mức thấp) nhằm giúp giữ ẩm cho cây, giữ ẩm cho đất, hạn chế cỏ dại phát triển và giúp đất tăng độ tơi xốp về sau. Ngoài ra, cần chú ý một số đối tượng như sâu xám, sâu khoang... có thể phát sinh và gây hại mạnh có cây lạc thời kỳ cây con.

Thời gian ban hành bản tin tiếp theo: 16h45 ngày 09/2/2024

Tin phát lúc: 16h45

**Người chịu trách nhiệm
ban hành bản tin**

Phạm Thị Kim Phụng