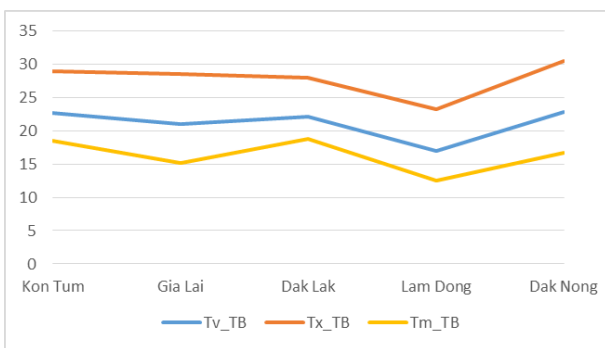


Hà Nội, ngày 02 tháng 02 năm 2024

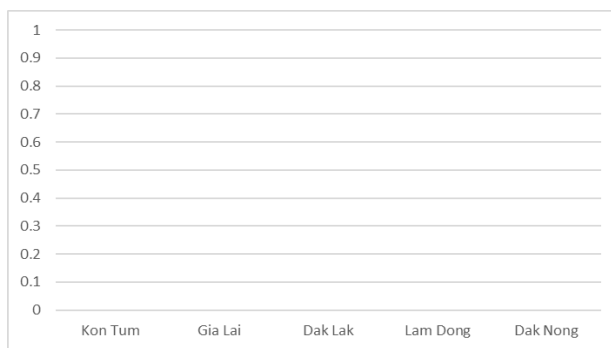
Số: KNHV-05/TAYN/TTCN

**BẢN TIN DỰ BÁO KHÍ TƯỢNG THỦY VĂN
PHỤC VỤ NÔNG NGHIỆP KHU VỰC TÂY NGUYÊN
THỜI HẠN TUẦN
(Từ ngày 02/02/2024 đến ngày 08/02/2024)**

1. Thông báo tình hình khí tượng nông nghiệp tuần qua



a) Diễn biến nhiệt độ tuần



b) Diễn biến tổng lượng mưa tuần

Hình 1: Biểu đồ diễn biến nhiệt độ và tổng lượng mưa (từ ngày 26/01 - 01/02/2024)

Trong tuần từ ngày 26/01 - 01/02/2024, độ ẩm không khí trung bình trong khu vực đạt 72,2%; tích ôn hữu hiệu tuần 84,8°C; bốc thoát hơi tiềm năng 17,4mm; lượng mưa hữu hiệu 0,0mm. Trong tuần qua, khu vực Tây Nguyên ngày có nắng, không mưa, nhiệt độ không khí trong tuần dao động từ 12,5 - 30,5°C.

Bảng 1. Tình hình khí tượng nông nghiệp (từ ngày 26/01 - 01/02/2024)

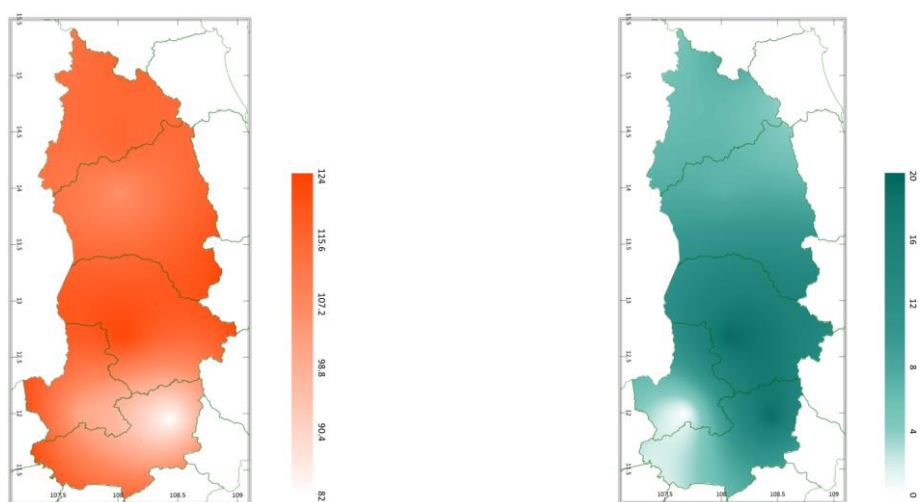
Yếu tố	Thời gian		
	3 ngày đầu	4 ngày cuối	Trong tuần
Độ ẩm không khí (%)	72,1	72,3	72,2
Tích ôn hữu hiệu (°C)	34,0	50,8	84,8
Bốc thoát hơi tiềm năng (mm)	7,3	10,1	17,4
Mưa hữu hiệu (mm)	0,0	0,0	0,0

Tuần qua, trên khu vực Tây Nguyên cây hồ tiêu trong giai đoạn nuôi quả - chắc quả. Tổng lượng mưa hữu hiệu trên khu vực Tây Nguyên bằng 0mm đã làm ảnh hưởng không tốt đến cây hồ tiêu trong các giai đoạn của tuần qua, gây thiếu nước cho tiêu nuôi quả, chắc quả. Ngoài ra, thời tiết khu vực đã tạo điều kiện thuận

lợi cho bệnh chết chậm phát sinh gây hại cục bộ chủ yếu tại các tỉnh Gia Lai, Đắk Lắk, Lâm Đồng; tuyến trùng gây hại gia tăng chủ yếu tại Gia Lai, Lâm Đồng; bệnh chết nhanh gây hại cục bộ, chủ yếu tại Gia Lai và Đắk Lắk.

Cây sầu riêng trên khu vực Tây Nguyên đang trong giai đoạn ra hoa - quả non. Khu vực thời tiết tiếp tục không có mưa đã gây ảnh hưởng xấu đến một số diện tích sầu riêng, do thiếu nước. Đồng thời, thời tiết thuận lợi cho bệnh nứt thân xì mũ gây hại gia tăng, phân bố chủ yếu Lâm Đồng; bệnh thán thư, sâu ăn hoa, sâu hại quả... gây hại cục bộ trên cây sầu riêng.

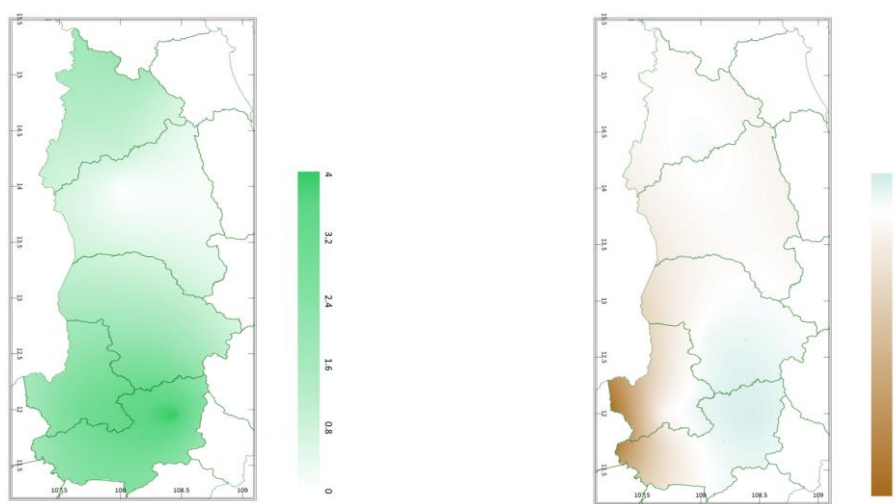
2. Dự báo khí tượng nông nghiệp (Từ ngày 02/02/2024 đến ngày 08/02/2024)



a) Tổng tích ôn hữu hiệu tuần

b) Mức độ sai khác so với cùng kỳ năm trước

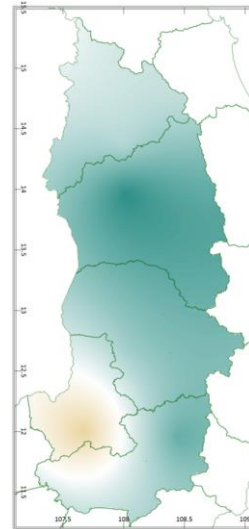
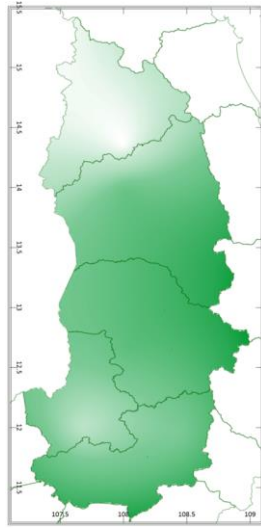
Hình 2: Bản đồ tổng tích ôn hữu hiệu



a) Tổng lượng mưa hữu hiệu tuần

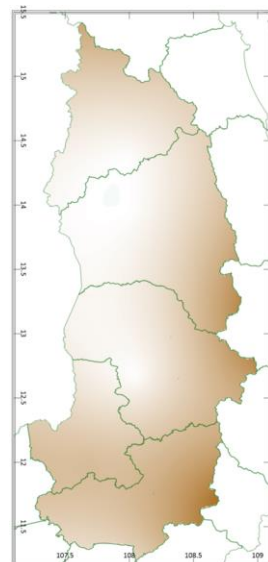
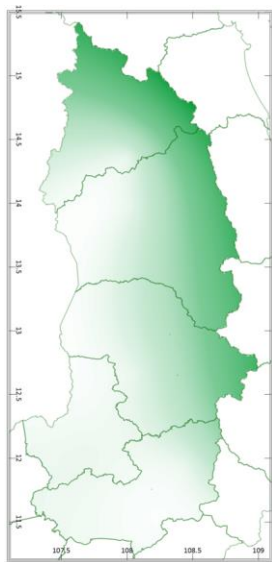
b) Mức độ sai khác so với cùng kỳ năm trước

Hình 3: Bản đồ tổng lượng mưa hữu hiệu



a) Tổng lượng bốc thoát hơi tiềm năng tuần b) Mức độ sai khác so với cùng kỳ năm trước

Hình 4: Bản đồ tổng bốc thoát hơi tiềm năng



a) Cân bằng nước trong đất tuần b) Mức độ sai khác so với cùng kỳ năm trước

Hình 5: Bản đồ cân bằng nước trong đất

Tích ôn hữu hiệu (tổng nhiệt độ tích lũy) trong 03 ngày đầu dao động trong khoảng 34 - 51°C, trong 04 ngày cuối dao động trong khoảng 48 - 72°C. So với cùng kỳ năm trước, tổng tích ôn hữu hiệu tại các tỉnh trên khu vực Tây Nguyên có xu thế cao hơn hoặc không thay đổi so với cùng kỳ, dao động trong khoảng 0 - 20°C.

Tổng lượng mưa hữu hiệu 03 ngày đầu tuần dao động trong khoảng 0 - 1mm, 04 ngày cuối tuần dao động trong khoảng 0 - 3mm. Tỉnh Gia Lai có khả năng nhận được tổng lượng mưa hữu hiệu thấp hơn so với các tỉnh khác trên khu vực Tây Nguyên. So với cùng kỳ năm trước, tổng lượng mưa hữu hiệu tại hầu hết các tỉnh trên khu vực Tây Nguyên có xu thế thấp hơn so với cùng kỳ, dao động trong khoảng 2,8 - 30mm; riêng phía Đông của tỉnh Đắk Lắk và phía Đông của tỉnh Lâm Đồng có xu thế cao hơn so với cùng kỳ năm trước ở mức 4mm.

Lượng bốc thoát hơi tiềm năng dao động trong khoảng 18 - 19mm. So với cùng kỳ năm trước, tổng lượng bốc thoát hơi tiềm năng tại hầu hết các tỉnh trên khu vực Tây Nguyên có xu thế cao hơn hoặc cao hơn không đáng kể so với cùng kỳ, dao động trong khoảng 0,08 - 1,1mm; riêng phía Tây và Trung tâm của tỉnh Đắk Nông và một phần phía Tây Bắc của tỉnh Lâm Đồng có xu thế thấp hơn không đáng kể so với cùng kỳ năm trước ở mức 0,26 - 0,6mm.

Cân bằng nước trong đất dự báo đạt 0%. Phía Tây khu vực Tây Nguyên khả năng cân bằng nước trong đất thấp hơn so với phía Đông. So với cùng kỳ năm trước, cân bằng nước trong đất tại các tỉnh trên khu vực Tây Nguyên có xu thế thấp hơn so với cùng kỳ, dao động trong khoảng 3 - 19%.

Độ ẩm không khí tuần tới trong khu vực dao động trong khoảng 66 - 86%.

Bảng 2: Dự báo các đặc trưng khí tượng nông nghiệp tại khu vực

Yếu tố	Thời gian		
	3 ngày đầu	4 ngày cuối	Trong tuần
Độ ẩm không khí (%)	66,3 - 86,7	65,0 - 84,8	65,6 - 85,6
Tích ôn hữu hiệu (°C)	34,1 - 51,0	47,8 - 72,0	81,9 - 123,0
Bốc thoát hơi tiềm năng (mm)	7,6 - 8,0	10,3 - 11,0	17,9 - 19,0
Mưa hữu hiệu (mm)	0,0 - 1,0	0,0 - 3,0	0,0 - 4,0
Cân bằng nước trong đất (%)	0		

3. Cảnh báo khả năng tác động đến sản xuất nông nghiệp

Dự báo tuần tới, khu vực Tây Nguyên từ đêm 02-09/02 phổ biến ít mưa, ngày nắng. Nhiệt độ không khí dao động trong khoảng 17,3 - 33,3°C, tổng lượng mưa dao động trong khoảng 0,0 - 4,0mm (Nguồn: TT DB KTTV QG)

Tuần tới, cây hồ tiêu trên khu vực Tây Nguyên đang trong giai đoạn nuôi quả - chắc quả-chín. Đối với giai đoạn nuôi quả - chắc quả cây tiêu khá mẫn cảm với nấm bệnh gây hại, đồng thời, đây cũng là giai đoạn quyết định đến năng suất và chất lượng của hạt tiêu, do đó, người dân cần lưu ý đảm bảo đủ nước và chất dinh dưỡng cho cây tiêu sinh trưởng, đảm bảo duy trì độ ẩm đất dao động trong khoảng 70 – 90% cho tiêu nuôi quả và phải thường xuyên theo dõi tình hình dịch bệnh gây hại trên hồ tiêu. Dự báo tuần tới, khu vực ngày có nắng, cân bằng nước trong đất dao động đạt 0% không đảm bảo cho cây hồ tiêu trong các giai đoạn sinh trưởng và phát triển. Do đó, người dân cần chủ động nguồn nước, tưới bổ sung đủ nước cho cây tiêu, tưới lúc sáng hoặc khi trời dịu mát, không nên tưới khi trời nắng tránh cây sốc nhiệt. Đồng thời, cần lưu ý bón phân đầy đủ và cân đối dinh dưỡng đa, trung và vi lượng cho tiêu đủ sức nuôi quả. Điều kiện thời tiết tuần tới thuận lợi cho một số sâu bệnh gia tăng gây hại trên tiêu như: bệnh tuyến trùng, bệnh chết chậm, bệnh chết nhanh, rệp sáp,...Người dân cần thường xuyên kiểm tra vườn tiêu để phát hiện bệnh sớm, thu gom và tiêu hủy triệt để các tàn dư cây bị bệnh, xử lý ngay các gốc tiêu bị bệnh bằng vôi bột; dùng thuốc BVTV xử lý các ổ bệnh chết nhanh, chết chậm từ vụ trước và các ổ bệnh mới xuất hiện, hạn chế lây lan trên diện rộng.

Trên khu vực Tây Nguyên, cây sầu riêng đang trong giai đoạn ra hoa - quả non. Đối với những diện tích sầu riêng đang trong giai đoạn ra hoa cần lưu ý: tưới nước khi mầm hoa ra sáng đều (dài 3-4cm) trên các vị trí để quả; khi nụ hoa hình thành rõ bổ sung phân bón lá bao gồm các nguyên tố trung lượng, vi lượng; tia hoa nhằm loại bỏ bớt hoa mọc ở những vị trí không cần thiết, qua đó cây sẽ tập trung dinh dưỡng để nuôi dưỡng hoa còn lại tốt hơn, giai đoạn này cần đảm bảo độ ẩm đất trong khoảng 50 - 60%. Đối với những diện tích đã hình thành quả non cần lưu ý tia bớt quả trong chùm nhằm tạo cho quả đảm bảo về chất lượng, tia bớt những

quả có cuống nhỏ, chen chúc, quả méo, quả bị sâu bệnh...., giai đoạn này cần đảm bảo đủ nước và dinh dưỡng cho quả non phát triển tốt, độ ẩm đất thích hợp khoảng 70 - 90%. Tuần tới, cân bằng nước trong đất dự báo dao động 0%, thấp hơn so với nhu cầu của cây sầu riêng trong các giai đoạn của tuần này. Người dân cần lưu ý chủ động nguồn nước, tưới bổ sung cho cây trồng: tưới đều nước từ bên ngoài tán vào bên trong cho đến khi nước vừa chảy tràn trên mặt đất; ưu tiên tưới bên dưới tán cây vì nơi đó tập trung rất nhiều rễ tơ hút nước, nếu xuất hiện trời mưa trái mùa thì rễ này không thể hút thêm nước nên không xảy ra tình trạng sốc nước gây rụng hoa, quả non. Đồng thời, thời tiết tuần tới tạo điều kiện thuận lợi cho một số sâu bệnh có khả năng phát sinh gây hại trên sầu riêng như: nhện đỏ, rầy phấn trắng, thối rễ, thán thư, bệnh xì mũ...người dân cần thường xuyên kiểm tra vườn, phát hiện sớm sâu bệnh và chủ động các biện pháp phòng trừ có hiệu quả.

Thời gian ban hành bản tin tiếp theo: 16h45 ngày 09/02/2024

Tin phát lúc: 16h45

**Người chịu trách nhiệm
ban hành bản tin**

Phạm Thị Kim Phụng