

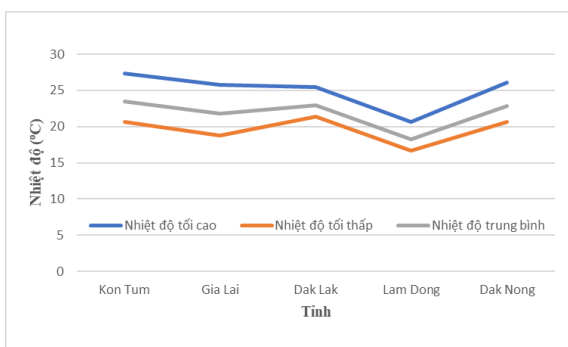
Hà Nội, ngày 13 tháng 12 năm 2024

Số: KNHV-50/TN/TTCN

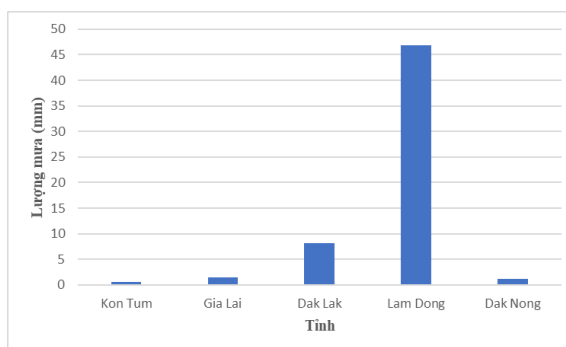
**BẢN TIN DỰ BÁO KHÍ TƯỢNG THỦY VĂN
PHỤC VỤ NÔNG NGHIỆP KHU VỰC TÂY NGUYÊN
THỜI HẠN TUẦN**

(Từ ngày 13/12/2024 đến ngày 19/12/2024)

1. Thông báo tình hình khí tượng nông nghiệp tuần qua



a) Diễn biến nhiệt độ tuần



b) Diễn biến tổng lượng mưa tuần

Hình 1: Biểu đồ diễn biến nhiệt độ và tổng lượng mưa (từ ngày 06 - 12/12/2024)

Trong tuần từ ngày 06 - 12/12/2024, độ ẩm không khí trung bình trong khu vực đạt 83,2%; tích ôn hữu hiệu tuần 89,9°C; bốc thoát hơi tiềm năng 16,3mm; lượng mưa hữu hiệu 11,7mm. Tuần qua, khu vực Tây Nguyên có mưa rào và dông, có nơi mưa vừa, ngày có nắng, tổng lượng mưa dao động trong khoảng 0,6 - 46,8mm, nhiệt độ không khí trong tuần dao động từ 16,7 - 27,3°C.

Bảng 1. Tình hình khí tượng nông nghiệp (từ ngày 06 - 12/12/2024)

Yếu tố	Thời gian		
	3 ngày đầu	4 ngày cuối	Trong tuần
Độ ẩm không khí (%)	80,5	85,3	83,2
Tích ôn hữu hiệu (°C)	39,6	50,4	89,9
Bốc thoát hơi tiềm năng (mm)	7,0	9,3	16,3
Mưa hữu hiệu (mm)	8,0	3,6	11,7

Trên khu vực Tây Nguyên, cây điều chủ yếu trong giai đoạn phân hóa mầm hoa-ra hoa. Khu vực bước sang giai đoạn mùa khô, tuần qua, hầu hết các tỉnh trên

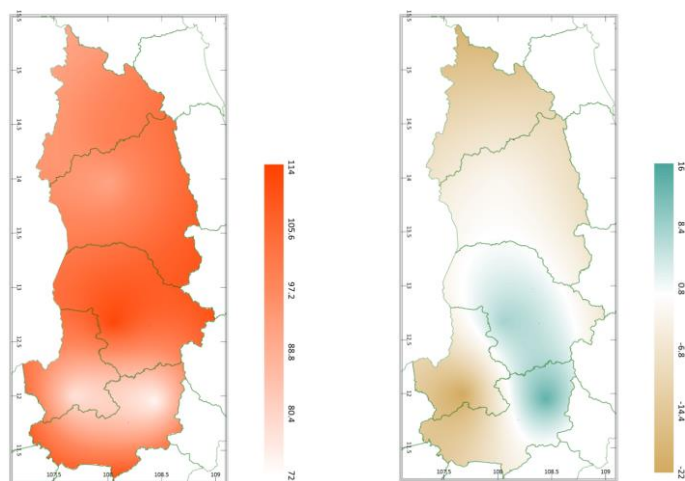
khu vực không mưa hoặc lượng mưa không đáng kể, tổng lượng mưa dao động trong khoảng 0,6 - 8,2mm đã gây thiếu nước cục bộ, ảnh hưởng đến quá trình ra hoa tại một số diện tích trồng điều đang ra hoa, một số nơi bị thiếu nước cục bộ. Ngược lại, tỉnh Lâm Đồng có mưa rào và dông, cục bộ có mưa vừa - mưa to đã ảnh hưởng đến quá trình hãm nước, phân hóa mầm hoa trên một số diện tích cây điều. Thời tiết tuần qua thuận lợi cho một số sâu bệnh phát sinh gây hại như: bọ xít muỗi gây hại gia tăng, bệnh thán thư gây hại rải rác, bệnh phân bố chủ yếu tại Lâm Đồng, Gia Lai, Đắk Lắk.

Tuần qua, cây cà phê trên khu vực Tây Nguyên tập trung trong giai đoạn chín - thu hoạch - chăm sóc sau thu hoạch. Thời tiết tuần qua ngày có nắng, thuận lợi cho công tác thu hoạch, vận chuyển và bảo quản cà phê, cũng như chăm sóc các vườn cà phê đã thu hoạch xong. Khu vực bước vào giai đoạn mùa khô, lượng mưa đã giảm rõ rệt, tổng lượng mưa hữu hiệu tuần đạt 11,7mm, đã bắt đầu gây thiếu nước cục bộ, không đủ nước bổ sung đã ảnh hưởng đến quá trình phục hồi sau thời gian dài nuôi quả của cây cà phê (riêng tỉnh Lâm Đồng có mưa rào, cục bộ có mưa vừa - mưa to đã phần nào bổ sung được lượng nước cần thiết cho cây cà phê sinh trưởng và phát triển). Thời tiết tuần qua thuận lợi cho một số sâu bệnh phát sinh gây hại như: bệnh khô cành, bệnh gỉ sắt gây hại gia tăng; bệnh phân bố chủ yếu tại các tỉnh Gia Lai, Đắk Lắk, Lâm Đồng.

2. Dự báo khí tượng nông nghiệp (Từ ngày 13/12/2024 đến ngày 19/12/2024)



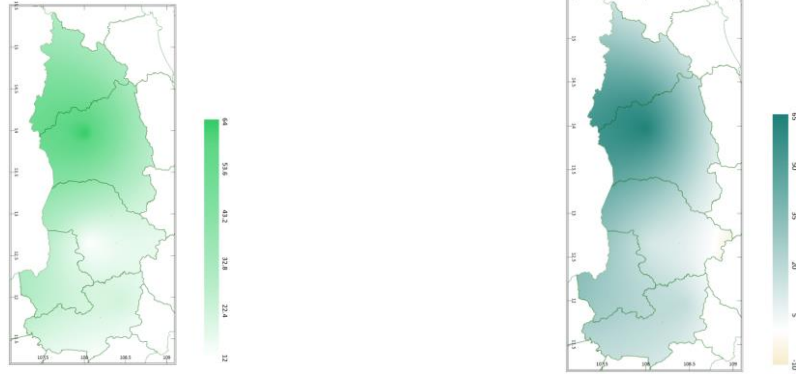
Hình 1: Bản đồ vị trí khu vực dự báo



a) Tổng tích ôn hữu hiệu tuần

b) Mức độ sai khác so với cùng kỳ năm trước

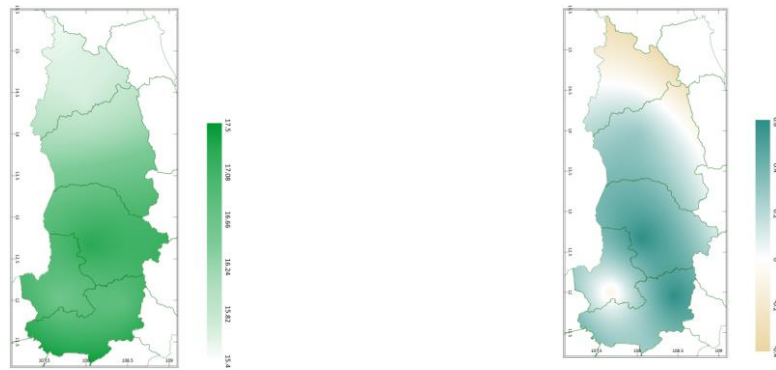
Hình 2: Bản đồ tổng tích ôn hữu hiệu



a) Tổng lượng mưa hữu hiệu tuần

b) Mức độ sai khác so với cùng kỳ năm trước

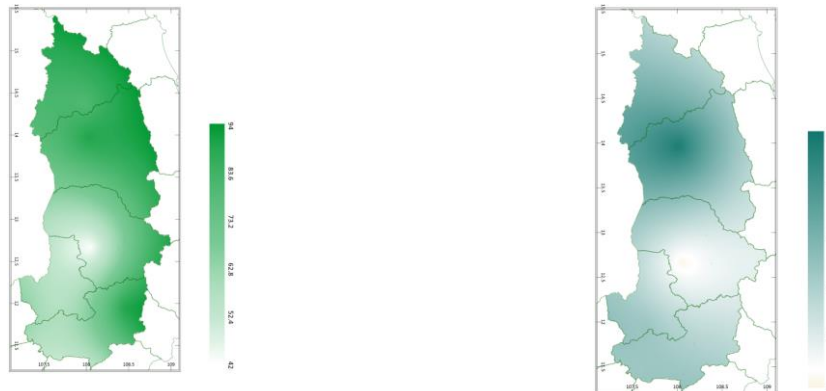
Hình 3: Bản đồ tổng lượng mưa hữu hiệu



a) Tổng lượng bốc thoát hơi tiềm năng tuần

b) Mức độ sai khác so với cùng kỳ năm trước

Hình 4: Bản đồ tổng bốc thoát hơi tiềm năng



a) Cân bằng nước trong đất tuần

b) Mức độ sai khác so với cùng kỳ năm trước

Hình 5: Bản đồ cân bằng nước trong đất

Tích ôn hữu hiệu (tổng nhiệt độ tích lũy) trong 03 ngày đầu dao động trong khoảng 34 - 50°C, trong 04 ngày cuối dao động trong khoảng 40 - 63°C. So với cùng kỳ năm trước, tổng tích ôn hữu hiệu tại hầu hết các tỉnh trên khu vực Tây Nguyên có xu thế thấp hơn so với cùng kỳ, dao động trong khoảng 1,8 - 22°C;

riêng hầu hết tỉnh Đắk Lắk và phía Đông của tỉnh Lâm Đồng có xu thế cao hơn hoặc cao hơn không đáng kể so với cùng kỳ năm trước ở mức khoảng 0,8 - 16°C.

Tổng lượng mưa hữu hiệu 03 ngày đầu tuần dao động trong khoảng 12 - 62mm, 04 ngày cuối tuần dao động trong khoảng 0,0 - 4,0mm. Tỉnh Kon Tum và Gia Lai có khả năng nhận được tổng lượng mưa hữu hiệu cao hơn so với các tỉnh khác trên khu vực. So với cùng kỳ năm trước, tổng lượng mưa hữu hiệu tại hầu hết các tỉnh trên khu vực Tây Nguyên có xu thế cao hơn so với cùng kỳ, dao động trong khoảng 5 - 65mm.

Lượng bốc thoát hơi tiềm năng dao động trong khoảng 16 - 17mm. So với cùng kỳ năm trước, tổng lượng bốc thoát hơi tiềm năng tại hầu hết các tỉnh trên khu vực Tây Nguyên có xu thế cao hơn không đáng kể so với cùng kỳ, dao động trong khoảng 0,2 - 0,6mm; riêng phía Đông của tỉnh Kon Tum, một phần phía Đông Bắc của tỉnh Gia Lai và trung tâm phía Nam của tỉnh Đắk Nông có xu thế không thay đổi hoặc thấp hơn không đáng kể so với cùng kỳ năm trước ở mức khoảng 0 - 0,4mm.

Cân bằng nước trong đất dự báo dao động trong khoảng 43 - 90%. So với cùng kỳ năm trước, cân bằng nước trong đất tại hầu hết các tỉnh trên khu vực Tây Nguyên có xu thế cao hơn so với cùng kỳ, dao động trong khoảng 10 - 70%, riêng một phần trung tâm phía Nam của tỉnh Đắk Lắk có xu thế thấp hơn so với cùng kỳ năm trước ở mức 3,3 - 5%.

Độ ẩm không khí tuần tới trong khu vực dao động trong khoảng 77 - 88%.

Bảng 2: Dự báo các đặc trưng khí tượng nông nghiệp tại khu vực

Yếu tố	Thời gian		
	3 ngày đầu	4 ngày cuối	Trong tuần
Độ ẩm không khí (%)	79,0 - 94,3	75,3 - 86,8	76,9 - 88,4
Tích ôn hữu hiệu (°C)	34,1 - 50,3	39,6 - 62,5	73,7 - 112,8
Bốc thoát hơi tiềm năng (mm)	6,8 - 7,6	8,9 - 9,7	15,7 - 17,3
Mưa hữu hiệu (mm)	11,8 - 61,5	0,0 - 4,0	12,4 - 63,8
Cân bằng nước trong đất (%)	43 - 90		

3. Cảnh báo khả năng tác động đến sản xuất nông nghiệp

Dự báo tuần tới, khu vực Tây Nguyên từ đêm 13-20/12, có mưa rào và dông vài nơi; riêng thời kỳ từ đêm 13-15/12 có mưa rào và dông rải rác, cục bộ có nơi

mưa to. Nhiệt độ không khí dao động trong khoảng 16,6 - 29,6°C, tổng lượng mưa dao động trong khoảng 12,4 - 63,8mm (Nguồn: TT DB KTTV QG).

Trên khu vực Tây Nguyên, cây điều trong giai đoạn ra phân hóa mầm hoa - ra hoa. Để cây điều ra hoa được tập trung và tăng khả năng đậu quả, cần bổ sung những nguyên tố vi lượng như Boro (B), kẽm, Mn, GA3,...Đồng thời giai đoạn này cây điều rất mẫn cảm với điều kiện thời tiết và dễ bị nhiều sâu bệnh tấn công, do đó, cần chú ý các biện pháp kỹ thuật chăm sóc vườn kịp thời và hợp lý. Nhiệt độ thích hợp cho cây điều sinh trưởng và phát triển dao động khoảng 18 - 38°C, độ ẩm đất khoảng 65 - 80%. Dự báo tuần tới, khu vực có mưa rào, từ đêm 13 - 15/12, cục bộ có nơi mưa to, tổng lượng mưa hữu hiệu trong khoảng 12 - 64mm, cân bằng nước trong đất dao động trong khoảng 43 - 90% (trong đó tỉnh Gia Lai và Lâm Đồng đạt 90%, tỉnh Kon Tum đạt 80%, tỉnh Đắk Nông và Đắk Lắk lần lượt đạt 56% và 43%). Qua đó có thể thấy, tỉnh Kon Tum lượng mưa và độ ẩm thích hợp cho cây điều sinh trưởng và phát triển. Các tỉnh Gia Lai và Lâm Đồng cân bằng nước trong đất đạt 90% cao hơn so với nhu cầu của cây điều, do đó, tại những tỉnh này người dân cần thoát nước cho vườn điều, hạn chế tối đa tình trạng bị đọng nước, ảnh hưởng đến quá trình phân hóa mầm hoa - ra hoa của cây. Ngoài ra, cần chú ý phun bổ sung các loại thuốc phòng trừ sâu bệnh hại hoa điều và chống khô hoa khi có mưa trái mùa và sương mù. Tỉnh Đắk Nông và Đắk Lắk lượng mưa và cân bằng nước trong đất thấp hơn so với nhu cầu nước giai đoạn này của cây điều, người dân cần lưu ý, nếu có điều kiện về nguồn nước, cần tưới bổ sung để cây điều ra hoa đồng loạt. Thời tiết tạo điều kiện thuận lợi cho một số sâu bệnh có khả năng phát sinh gây hại trên điều như: bệnh thán thư, rệp muội, bọ xít muỗi... người dân cần thường xuyên kiểm tra vườn, phát hiện sớm sâu bệnh và chủ động các biện pháp phòng trừ có hiệu quả.

Tuần tới, các diện tích cây cà phê trên khu vực Tây Nguyên trong giai đoạn chín - thu hoạch-chăm sóc sau thu hoạch. Thời tiết khu vực dự báo tuần tới ngày có nắng, thuận lợi cho công tác thu hoạch các diện tích cà phê đã đến kỳ thu hoạch, tuy nhiên, từ đêm 13 - 15/12 khu vực cục bộ có mưa to, do đó, người dân cần tranh thủ tập trung thu hoạch các diện tích cà phê đã chín, tránh ảnh hưởng bởi mưa to trong 3 ngày đầu tuần. Sau khi thu hoạch khoảng 15-20 ngày, cần thực hiện cắt

cành tạo tán, cắt tỉa cành già, cành khô, cành bị sâu bệnh, cành tăm, các chồi vượt, chồi nằm sâu trong tán lá, cành mọc ngược, mọc thẳng đứng, hay chen chúc nhiều cành trên cùng 1 đọt giúp cây nhanh phục hồi và phát triển cành thứ cấp. Nhiệt độ thích hợp cho cà phê sinh trưởng và phát triển trong giai đoạn này dao động trong khoảng 24 - 26°C, độ ẩm không khí trên 70%. Tuần tới, nhiệt độ không khí dao động trong khoảng 17 - 30°C, độ ẩm không khí dao động trong khoảng 77 - 88%, khu vực có mưa, tổng lượng mưa hữu hiệu dao động khoảng 12 - 64mm, về cơ bản thuận lợi cho cây cà phê sinh trưởng và phát triển. Ngoài ra, lưu ý bón phân cung cấp dinh dưỡng kịp thời để cây phục hồi tốt, chuẩn bị cho lần ra hoa vụ sau, chú trọng bón phân hữu cơ và đặc biệt là hữu cơ vi sinh để giúp đất tơi xốp, gia tăng các hệ vi sinh vật có lợi trong đất phát triển, hạn chế tuyến trùng và những nấm bệnh gây hại có trong đất. Thời tiết tuần tới tạo điều kiện cho một số sâu bệnh phát sinh gây hại như: rệp sáp, bệnh nấm hồng, bệnh gỉ sắt, bọ xít, đốm mắt cua...do đó, cần lưu ý nếu phát hiện cây cà phê bị bệnh thì cần phun phòng trừ sâu bệnh kịp thời, nên khoanh vùng phun phòng trừ những cây bị bệnh, không nên phun tràn lan cả vườn làm ảnh hưởng đến hệ sinh thái vườn cà phê, tiêu diệt thiên địch có ích, lãng phí, tốn công lao động và ô nhiễm môi trường.

Thời gian ban hành bản tin tiếp theo: 16h45 ngày 20/12/2024

Tin phát lúc: 16h45

**Người chịu trách nhiệm
ban hành bản tin**

Phạm Thị Kim Phụng