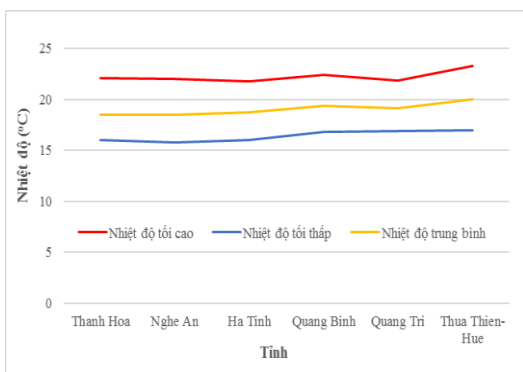
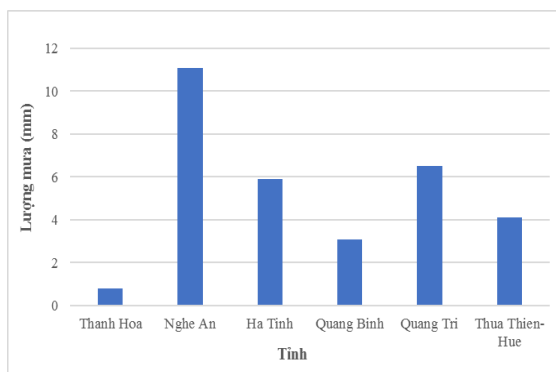


**BẢN TIN DỰ BÁO KHÍ TƯỢNG THỦY VĂN
PHỤC VỤ NÔNG NGHIỆP KHU VỰC BẮC TRUNG BỘ
THỜI HẠN TUẦN
(Từ ngày 16/2/2024 đến ngày 22/2/2024)**

1. Thông báo tình hình khí tượng nông nghiệp tuần qua



a) Diễn biến nhiệt độ tuần



b) Diễn biến lượng mưa tuần

Hình 1: Diễn biến nhiệt độ và lượng mưa (từ ngày 09-15/2/2024)

Trong tuần từ ngày 09-15/02/2024, độ ẩm không khí trung bình trong khu vực 82,6%; tích ôn hữu hiệu tuần 70,4°C; bốc thoát hơi tiềm năng 16,8mm; lượng mưa hữu hiệu 5,3mm. Từ ngày 09-11/2, khu vực có mây, có mưa, mưa nhỏ rải rác, trời rét, có nơi rét đậm. Từ ngày 12-15/2, khu vực ít mây, có mưa vài nơi, trưa chiều trời nắng, đêm và sáng trời lạnh. Nhiệt độ không khí trong tuần dao động trong khoảng 15,8-23,3°C, tổng lượng mưa trong tuần dao động trong khoảng 0,8-11,1mm.

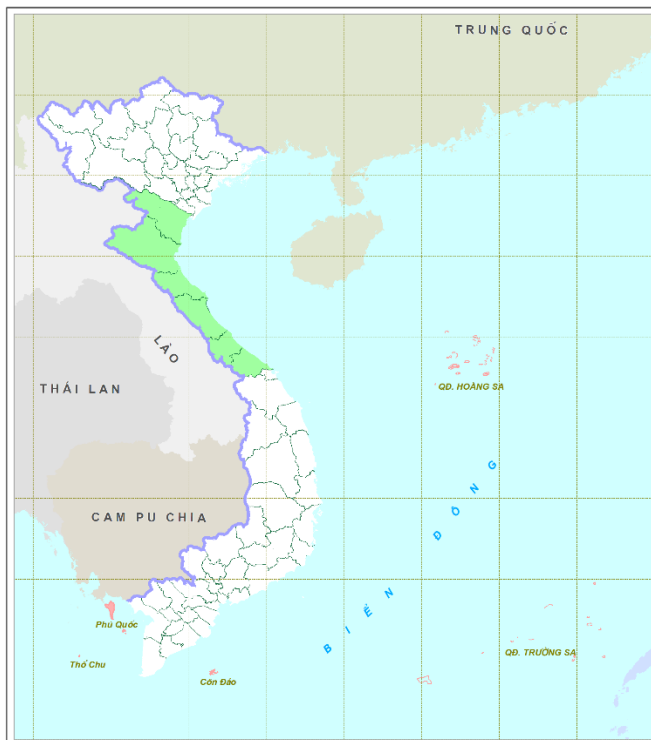
Bảng 1. Tình hình khí tượng nông nghiệp (từ ngày 09-15/2/2024)

Yếu tố	Thời gian		
	3 ngày đầu	4 ngày cuối	Trong tuần
Độ ẩm không khí (%)	81,1	83,6	82,6
Tích ôn hữu hiệu (°C)	23,7	46,7	70,4
Bốc thoát hơi tiềm năng (mm)	6,9	9,9	16,8
Mưa hữu hiệu (mm)	5,1	0,1	5,3

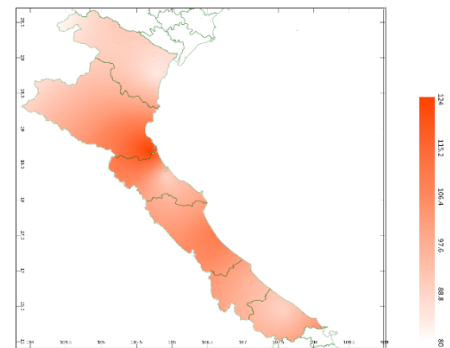
Lúa Đông Xuân tuần qua trong các giai đoạn cấy - bén rễ hồi xanh - đẻ nhánh. Trong khoảng 3 ngày đầu tuần, nền nhiệt độ trên khu vực tiếp tục giảm nhẹ, trời rét - rét đậm đã khiến cho tiến độ cấy lúa Đông Xuân bị chậm lại; đồng thời, công tác chăm sóc đảm bảo đủ nước và giữ ẩm cho cây lúa trong những ngày trời rét gặp khó khăn. Trong khoảng 4 ngày cuối tuần, nền nhiệt độ trên khu vực có xu thế tăng dần, ban ngày trời có nắng đã giúp cho công tác cấy lúa và chăm sóc lúa sau thời kỳ rét diễn ra thuận lợi hơn. Tuần qua, bệnh đạo ôn, dòi đục nõn, ốc bươu vàng... tiếp tục phát triển và gây hại trên các diện tích lúa trong khu vực.

Cây lạc vụ Xuân trong giai đoạn xuống giống gieo trồng – mọc mầm – cây con. Tuần qua, khu vực có mưa, mưa nhỏ rải rác nhưng lượng mưa không đáng kể khiến cho độ ẩm đất ở nhiều nơi giảm thấp, cây lạc bị thiếu nước; đồng thời, trong 3 ngày đầu tuần trời rét - rét đậm đã ảnh hưởng không tốt đến sinh trưởng của cây lạc, tốc độ và tỉ lệ các hạt nảy mầm trên các diện tích lạc mới trồng có xu thế giảm. Trong tuần, thời kỳ cây lạc mọc mầm-cây con nên sâu bệnh hại trên cây lạc không đáng kể.

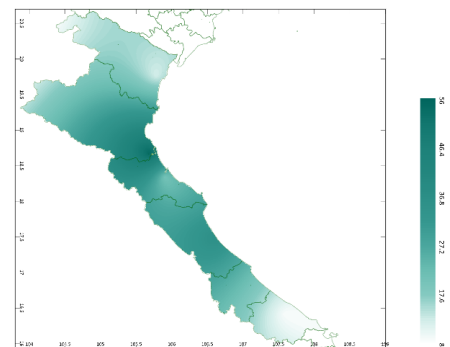
2. Dự báo khí tượng nông nghiệp (Từ ngày 16/2/2024 đến ngày 22/2/2024)



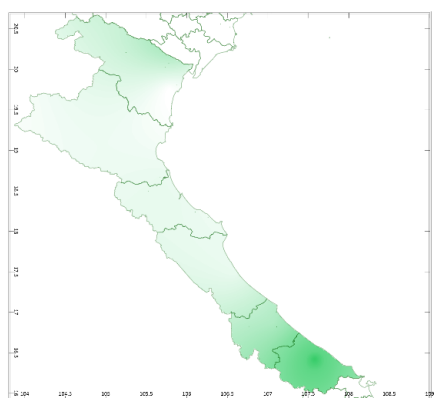
Hình 2: Bản đồ vị trí khu vực dự báo



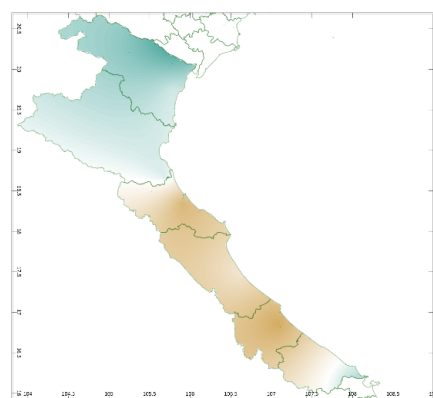
a) Tổng tích ôn hữu hiệu tuần



b) Mức độ sai khác so với cùng kỳ năm trước
Hình 3: Bản đồ tổng tích ôn hữu hiệu tuần



a) Tổng lượng mưa hữu hiệu tuần

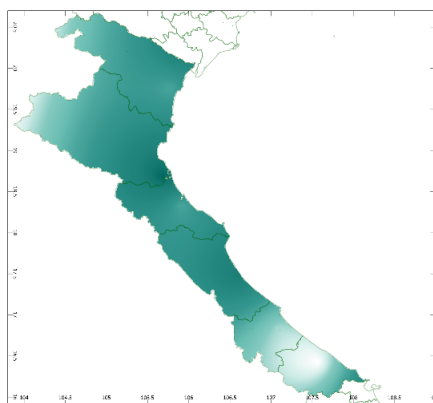


b) Mức độ sai khác so với cùng kỳ năm trước

Hình 4: Bản đồ tổng lượng mưa hữu hiệu tuần

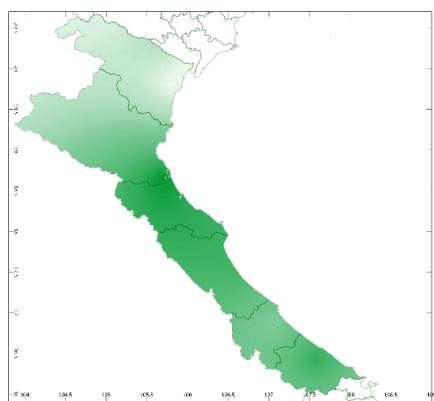


a) Tổng lượng bốc thoát hơi tiềm năng tuần

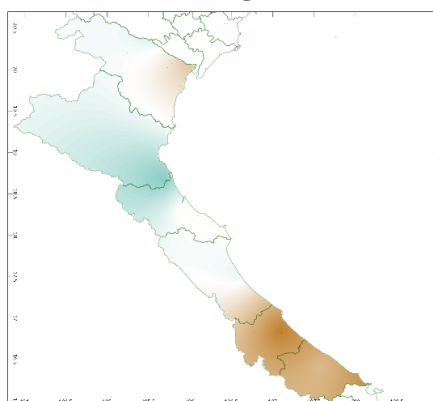


b) Mức độ sai khác so với cùng kỳ năm trước

Hình 5: Bản đồ tổng lượng bốc thoát hơi tiềm năng tuần



a) Cân bằng nước trong đất tuần



b) Mức độ sai khác so với cùng kỳ năm trước

Hình 6: Bản đồ cân bằng nước trong đất tuần

Dự báo tuần tới, tích ôn hữu hiệu (tổng nhiệt độ tích lũy) trong 3 ngày đầu tuần dao động trong khoảng 33-48°C, tích ôn hữu hiệu trong 4 ngày cuối tuần dao động trong khoảng 51-76°C. So với cùng kỳ năm trước, tổng tích ôn hữu hiệu trên toàn khu vực có xu thế cao hơn cùng kỳ từ 9-55°C.

Tổng lượng mưa hữu hiệu trong 3 ngày đầu dao động trong khoảng 0-12mm; trong 4 ngày sau tổng lượng mưa hữu hiệu dao động trong khoảng 0-

3mm. So với cùng kỳ năm trước, tổng lượng mưa hữu hiệu tại các tỉnh thuộc nửa phía Bắc của khu vực (Thanh Hóa, Nghệ An) có xu thế cao hơn cùng kỳ từ 1,2-1,7mm, các vùng còn lại trong khu vực có xu thế thấp hơn cùng kỳ từ 1,8-8,3mm.

Tổng lượng bốc thoát hơi tiềm năng trong tuần dao động trong khoảng 17-19mm. So với cùng kỳ năm trước, tổng lượng bốc thoát hơi tiềm năng trên toàn khu vực có xu thế cao hơn cùng kỳ phổ biến từ 0,2-1,2mm.

Cân bằng nước trong đất dự báo tuần tới đạt 0-75%. So với cùng kỳ năm trước, cân bằng nước trong đất các tỉnh Nghệ An, Hà Tĩnh, phần lớn tỉnh Thanh Hóa và Quảng Trị có xu thế cao hơn cùng kỳ 4-25%, các vùng còn lại trong khu vực có xu thế thấp hơn cùng kỳ từ 1-64%.

Độ ẩm không khí tuần tới dao động trong khoảng 72-89%.

Bảng 2. Dự báo các đặc trưng khí tượng nông nghiệp tại khu vực

Yếu tố	Thời gian		
	3 ngày đầu	4 ngày cuối	Trong tuần
Độ ẩm không khí (%)	80,3-90,7	65,8-87,8	72,0-88,7
Tích ôn hữu hiệu (°C)	32,6-48,3	50,9-75,7	84,1-124,0
Bốc thoát hơi tiềm năng (mm)	7,3-7,9	10,1-10,9	17,4-18,8
Mưa hữu hiệu (mm)	0,0-12,0	0,0-3,0	2,0-13,0
Cân bằng nước trong đất (%)	0,0-75,0		

3. Cảnh báo khả năng tác động đến sản xuất nông nghiệp

Từ ngày 16-22/2, khu vực có mưa vài nơi, sáng sớm có sương mù và sương mù nhẹ rải rác, trưa chiều trời nắng; riêng đêm 15-16/2 có mưa, mưa rào rải rác. Đêm và sáng trời rét, từ khoảng ngày 18/2 đêm và sáng trời lạnh. Nhiệt độ không khí trong tuần dao động trong khoảng 19-34°C, tổng lượng mưa trong tuần dao động trong khoảng 2-13mm. (nguồn: Trung tâm Dự báo KTTV Quốc gia).

Lúa Đông Xuân trà sớm bước vào giai đoạn bén rễ hồi xanh – đẻ nhánh; Lúa Đông Xuân đại trà tiếp tục trong giai đoạn cấy - bén rễ hồi xanh - đầu đẻ nhánh. Tuần tới, dự báo nền nhiệt độ trên khu vực có xu thế tăng, trời nắng sẽ tạo điều kiện thuận lợi cho công tác cấy lúa và chăm sóc các diện tích lúa sau cấy; do đó, người dân cần tranh thủ thời tiết nắng ấm để tập trung làm đất, cấy

các diện tích lúa còn lại. Mặc dù nền nhiệt độ trong tuần tới thuận lợi cho cây lúa sinh trưởng và phát triển; tuy nhiên tổng lượng mưa hữu hiệu chỉ đạt 2-13mm, cân bằng nước trong đất đạt từ 0-75%, thấp hơn rất nhiều so với nhu cầu nước cho cây lúa trong các giai đoạn này; do đó, trong quá trình chăm sóc, người dân cần chủ động nguội nước, tưới bổ sung cho cây lúa nhằm đảm bảo duy trì mực nước trong ruộng khoảng 3-5cm trong giai đoạn lúa đẻ nhánh (đặc biệt là các diện tích lúa tại tỉnh Thanh Hóa); trong khi tưới cần chú ý tiến hành tĩa dặm để đảm bảo mật độ của cây lúa trong ruộng hợp lý, đồng thời tiến hành bón thúc lần 1 (sau cấy 6 - 7 ngày) cho cây lúa đã chuyển sang giai đoạn bén rễ hồi xanh, kết hợp phá váng, vùi phân để tạo đà cho cây lúa đẻ nhánh thuận lợi (Nếu đất pha cát nhiều nên chia lượng đạm thành 2 lần bón cách nhau 10 ngày để hạn chế rửa trôi). Đối với những diện tích thường xuyên gặp khó khăn về việc lấy nước khiến cho sản xuất lúa không hiệu quả cần có hướng chuyển đổi cây trồng phù hợp. Một số đối tượng sâu bệnh hại cần được chú ý trên cây lúa trong tuần tới: ốc bươu vàng, chuột, dòi đục nõn, bệnh đạo ôn; nhất là đối tượng bệnh đạo ôn cần được đặc biệt chú ý trong điều kiện thời tiết có sương mù và sương mù nhẹ rải rác và độ ẩm không khí tại nhiều nơi ở mức cao.

Cây lạc trong tuần tới tiếp tục trong giai đoạn gieo trồng – cây con – 3-4 lá. Trong giai đoạn này, cây lạc cần độ ẩm đất từ 60-65% để sinh trưởng. Dự báo tuần tới, khu vực có mưa vài nơi, sau mưa rào và dông rải rác nhưng không đáng kể, với tổng lượng mưa hữu hiệu dao động trong khoảng 2-13mm, cân bằng nước trong đất dao động từ 0-75%. Tại 2 tỉnh Nghệ An và Hà Tĩnh, dự báo cân bằng nước trong đất đạt từ 69-75%, cao hơn độ ẩm đất cần thiết cho cây lạc trong giai đoạn này, trong điều kiện đất ẩm ướt cây lạc có khả năng bị thối ủng và mất sức nảy mầm, cũng như tạo điều kiện thuận lợi cho nhiều loại nấm bệnh phát triển và tấn công bộ rễ của cây; do đó, trong quá trình chăm sóc, người dân cần chú ý các biện pháp xới xáo, giúp giảm độ ẩm trong đất về ngưỡng giá trị độ ẩm thích hợp cho cây lạc trong các giai đoạn này. Đối với tỉnh Thừa Thiên Huế, cân bằng nước trong đất dự báo đạt 63%, cơ bản phù hợp cho cây lạc phát triển trong giai đoạn này. Các tỉnh còn lại trong khu vực, cân bằng nước trong đất dao động từ 0-58%, thấp hơn độ ẩm đất cần thiết cho cây lạc sinh trưởng trong giai đoạn này; do đó, đối với các diện tích lạc tại các tỉnh này, người dân cần chú ý

tưới thêm nước bổ sung cho lạc, tránh để đất quá khô, thời gian nảy mầm kéo dài, hạt lạc nằm trong đất quá lâu, hạt giống dễ bị biến chất và cây mầm dễ bị chết héo. Ngoài ra, cần chú ý: khi cây lạc đạt 2 lá thật cần tiến hành làm cỏ và trồng dặm bổ sung tại những vị trí bị khuyết cây ảnh hưởng của thời tiết hoặc sâu bệnh hại; khi cây đạt từ 3-4 lá thật, tiến hành xới xáo, làm cỏ, vun nhẹ gốc kết hợp bón thúc lần 1 nhằm cung cấp đầy đủ dinh dưỡng cho cây phát triển khỏe mạnh và tăng khả năng chống chịu đối với điều kiện ngoại cảnh bất lợi. Trong tuần tới, cần lưu ý bệnh chết héo cây con, bệnh thối gốc mốc trắng, bệnh lở cổ rễ, sâu xám... tiếp tục có khả năng gây hại trên những diện tích lạc đã mọc mầm; do đó, trong thời gian tới, người dân cần thường xuyên kiểm tra đồng ruộng, kịp thời phát hiện các đối tượng gây hại để chủ động có các biện pháp phòng trừ kịp thời và hiệu quả.

Thời gian ban hành bản tin tiếp theo: 16h45 ngày 23/2/2024

Tin phát lúc: 16h45

**Người chịu trách nhiệm
ban hành bản tin**

Phạm Thị Kim Phụng