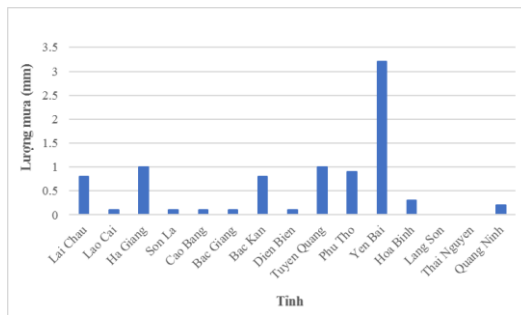
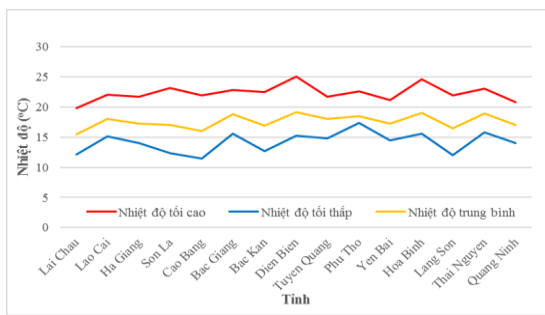


Hà Nội, ngày 16 tháng 2 năm 2024

Số: KNHV-07/TDMB/TTCN

**BẢN TIN DỰ BÁO KHÍ TƯỢNG THỦY VĂN PHỤC VỤ NÔNG NGHIỆP
KHU VỰC TRUNG DU MIỀN NÚI PHÍA BẮC
THỜI HẠN TUẦN
(Từ ngày 16/2/2024 đến ngày 22/2/2024)**

1. Thông báo tình hình khí tượng nông nghiệp tuần qua



a) Diễn biến nhiệt độ tuần

b) Diễn biến lượng mưa tuần

Hình 1: Diễn biến nhiệt độ và lượng mưa (từ ngày 09-15/2/2024)

Trong tuần từ ngày 09-15/2/2024, độ ẩm không khí trung bình trong khu vực 73,7%; tích ôn hữu hiệu tuần 60,3°C; bốc thoát hơi tiềm năng 15,1mm; lượng mưa hữu hiệu 0,6mm. Từ ngày 09-11/2, khu vực có mây, có mưa, mưa nhỏ rải rác; trời rét – rét đậm, vùng núi có rét hại. Từ ngày 12-15/2, khu vực ít mây, có mưa vài nơi, trưa chiều trời hửng nắng; đêm và sáng sớm trời lạnh. Nhiệt độ không khí trong tuần dao động trong khoảng 11,5-25,1°C, tổng lượng mưa dao động trong khoảng 0,0-3,2mm.

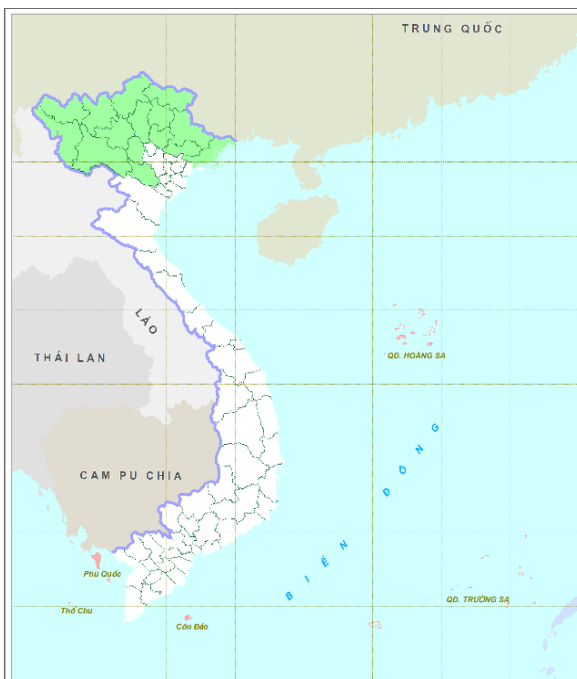
Bảng 1. Tình hình khí tượng nông nghiệp (từ ngày 09-15/2/2024)

Yếu tố	Thời gian		
	3 ngày đầu	4 ngày cuối	Trong tuần
Độ ẩm không khí (%)	68,5	77,6	73,7
Tích ôn hữu hiệu (°C)	19,6	40,6	60,3
Bốc thoát hơi tiềm năng (mm)	6,1	8,9	15,1
Mưa hữu hiệu (mm)	0,2	0,4	0,6

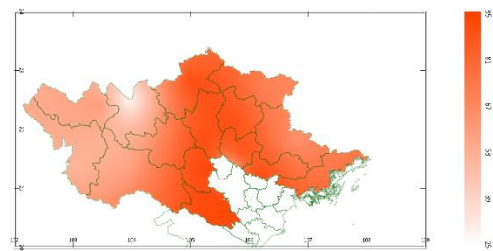
Lúa Đông Xuân tiếp tục trong giai đoạn cây – bén rễ hồi xanh - đẻ nhánh. Trong tuần, do ảnh hưởng của không khí lạnh, từ khoảng ngày 09-11/2, khu vực có mưa, mưa nhỏ rải rác, trời chuyển rét – rét đậm, vùng núi cao có rét hại khiến cho gieo cấy tại nhiều địa phương gặp khó khăn; bên cạnh đó, trong điều kiện thời tiết giá rét và có mưa không đáng kể, nhiều diện tích lúa sinh trưởng kém do thiếu nước và rét. Từ ngày 12-15/2, thời tiết trên khu vực có sự thay đổi đáng kể, nền nhiệt độ có xu thế tăng, trời ấm áp hơn giúp cho công tác xuống giống cây lúa và chăm sóc các diện tích lúa sau cấy diễn ra thuận lợi hơn; đồng thời cũng giúp cho các diện tích lúa nhanh chóng phục hồi sau thời gian giá rét. Tuần qua, ốc bươu vàng, chuột, sâu cuốn lá nhỏ... tiếp tục là những đối tượng gây hại chủ yếu trên cây lúa.

Cây chè trong tuần tiếp tục trong giai đoạn thu hoạch các diện tích còn lại – đôn – chăm sóc qua đông. Trong tuần, thời tiết trên khu vực phổ biến có mưa, mưa nhỏ rải rác, sau có mưa vài nơi; đồng thời trong khoảng 3 ngày đầu tuần, do ảnh hưởng của không khí lạnh, nền nhiệt độ trên khu vực có xu thế giảm thấp, trời rét – rét đậm, vùng núi cao có rét hại đã khiến cho công tác thu hái và đôn tĩa và chăm sóc các diện tích chè trở nên khó khăn hơn; đồng thời trong điều kiện thời tiết gần như không mưa và rét đậm – rét hại, cây chè sinh trưởng kém hơn. Tuần qua, sâu bệnh hại trên cây chè không đáng kể.

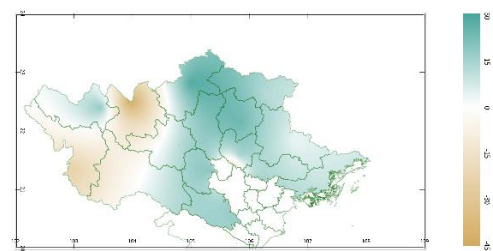
2. Dự báo khí tượng nông nghiệp (Từ ngày 16/2/2024 đến ngày 22/2/2024)



Hình 2: Bản đồ vị trí khu vực dự báo

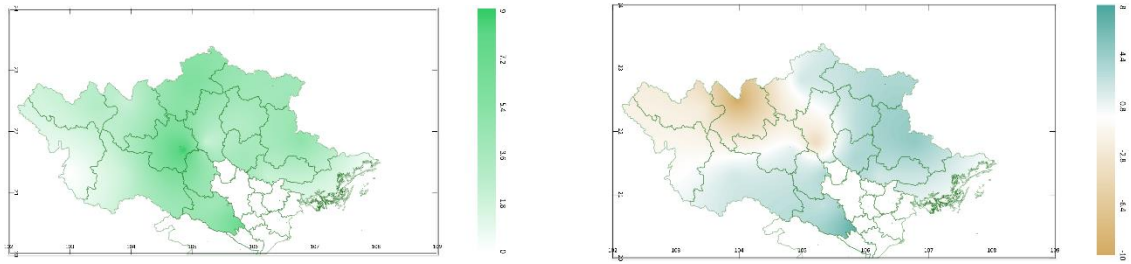


a) Tổng tích ôn hữu hiệu tuần



b) Mức độ sai khác so với cùng kỳ năm trước

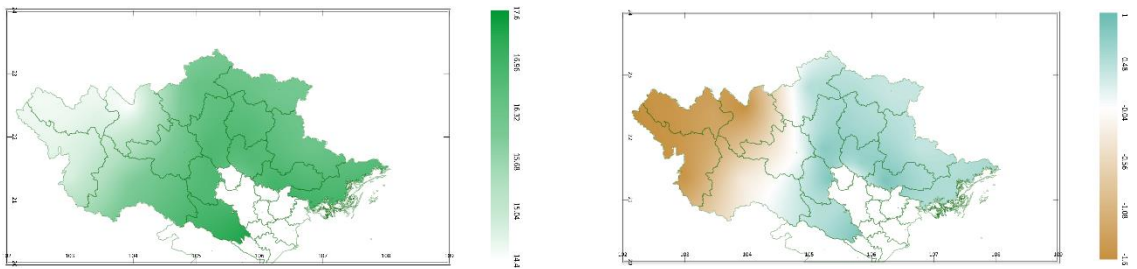
Hình 3: Bản đồ tổng tích ôn hữu hiệu tuần



a) Tổng lượng mưa hữu hiệu tuần

b) Mức độ sai khác so với cùng kỳ năm trước

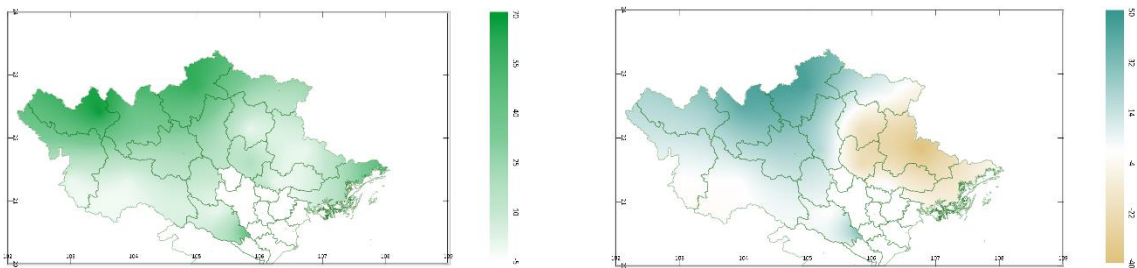
Hình 4: Bản đồ tổng lượng mưa hữu hiệu tuần



a) Tổng lượng bốc thoát hơi tiềm năng

b) Mức độ sai khác so với cùng kỳ năm trước

Hình 5: Bản đồ bốc thoát hơi tiềm năng tuần



a) Cân bằng nước trong đất

b) Mức độ sai khác so với cùng kỳ năm trước

Hình 6: Bản đồ cân bằng nước trong đất tuần

Dự báo tuần tới, tích ôn hữu hiệu (tổng nhiệt độ tích lũy) trong 3 ngày đầu tuần dao động trong khoảng 8-36°C, 4 ngày cuối tuần dao động trong khoảng 19-58°C. So với cùng kỳ năm trước, tổng tích ôn hữu hiệu tại các tỉnh Điện Biên, Lào Cai và phần lớn tỉnh Sơn La có xu thế thấp hơn cùng kỳ từ 5-43°C; Các vùng còn lại trong khu vực có xu thế cao hơn cùng kỳ từ 4-28°C.

Tổng lượng mưa hữu hiệu dự báo trong 3 ngày đầu dao động trong khoảng 0-6mm, trong 4 ngày tiếp theo dao động trong khoảng 0-5mm. So với cùng kỳ năm trước, tổng lượng mưa hữu hiệu tại các tỉnh Điện Biên, Lai Châu, Lào Cai, Tuyên Quang, phần phía Tây Nam của tỉnh Hà Giang và phần phía Bắc của tỉnh Yên Bái có xu thế thấp hơn cùng kỳ có thể lên đến 10mm; Các vùng còn lại trong khu vực có xu thế cao hơn cùng kỳ phổ biến từ 1-7mm.

Tổng lượng bốc thoát hơi tiềm năng trong tuần dao động trong khoảng 14-17mm. So với cùng kỳ năm trước, tổng lượng bốc thoát hơi tiềm năng tại phần phía Tây của khu vực có xu thế thấp hơn cùng kỳ từ 0,3-1,6mm; Các vùng còn lại trong khu vực có xu thế cao hơn cùng kỳ phổ biến từ 0,1-0,9mm.

Cân bằng nước trong đất dự báo tuần tới đạt từ 0-69%. So với cùng kỳ năm trước, cân bằng nước trong đất tại các tỉnh Bắc Kạn, Bắc Giang, Thái Nguyên, Lạng Sơn, Quảng Ninh và một phần phía Đông Nam của tỉnh Cao Bằng có xu thế thấp hơn cùng kỳ có thể lên đến 40%; Các vùng còn lại trong khu vực có xu thế cao hơn cùng kỳ phổ biến từ 3-45%.

Độ ẩm không khí tuần tới dao động trong khoảng 52-88%.

Bảng 2. Dự báo các đặc trưng khí tượng nông nghiệp tại khu vực

Yếu tố	Thời gian		
	3 ngày đầu	4 ngày cuối	Trong tuần
Độ ẩm không khí (%)	67,3-89,7	40,5-89,0	52,3-88,1
Tích ôn hữu hiệu (°C)	8,0-35,8	19,2-56,7	27,2-92,1
Bốc thoát hơi tiềm năng (mm)	6,3-7,3	8,0-9,9	14,4-16,9
Mưa hữu hiệu (mm)	0,0-6,0	0,0-5,0	0,0-9,0
Cân bằng nước trong đất (%)	0,0-68,5		

3. Cảnh báo khả năng tác động đến sản xuất nông nghiệp

Từ ngày 16-22/2, khu vực có mưa vài nơi, sáng sớm có sương mù và sương mù nhẹ rải rác, trưa chiều trời nắng. Đêm và sáng trời rét. Nhiệt độ không khí dao động trong khoảng 9-28°C, tổng lượng mưa trong tuần dao động trong khoảng 0-9mm (*nguồn: Trung tâm Dự báo KTTV Quốc gia*).

Lúa Đông Xuân trong tuần tới tiếp tục trong giai đoạn cây – bén rễ hồi xanh - đẻ nhánh. Dự báo nền nhiệt độ trong khu vực trong tuần tới có xu thế tăng nhẹ, trời ẩm áp hơn sẽ tạo điều kiện thuận lợi cho công tác xuống giống cây lúa và chăm sóc các diện tích lúa sau cấy. Tuy nhiên, dự báo lượng mưa trong tuần tới trên khu vực không đáng kể, một số nơi không có mưa, cân bằng nước trong đất trên toàn khu vực ở mức thấp (dao động từ 0-69%), trong điều kiện thời tiết có mưa không đáng kể trong nhiều tuần nay, cân bằng nước trên toàn khu vực ở mức thấp, nhiều diện tích lúa sẽ rơi vào tình trạng thiếu nước, sinh

trường kém nếu không được tưới bổ sung. Do đó, người dân cần chú ý tích cực lấy nước và chủ động tích trữ nước trên đồng ruộng và hệ thống kênh mương, ao hồ, đầm trũng theo kế hoạch và thông báo lấy nước đợt 2 của Bộ NN&PTNT để đảm bảo đủ nước gieo cấy và chăm sóc các diện lúa sau cấy. Song song đó, cần đẩy nhanh tiến độ làm đất và cấy lúa với tiêu chí lấy nước đến đâu làm đất và cấy đến đó nhằm giữ nước; tăng cường gia cố bờ bao để hạn chế tình trạng thất thoát nước trên ruộng; tăng cường tưới bổ sung cho các diện tích lúa đã cấy (nhất là các diện tích lúa đang trong giai đoạn đẻ nhánh tại các tỉnh Điện Biên, Bắc Kạn, Bắc Giang, Hòa Bình, Sơn La, Lạng Sơn), đảm bảo duy trì mực nước trong ruộng khoảng 3cm; trong khi tưới cần kết hợp bón thúc lần 1 và làm cỏ sục bùn khi cây lúa chuyển sang giai đoạn bén rễ hồi xanh và bón thúc lần 2 sau thời gian bón thúc lần 1 từ 5-7 ngày nhằm giúp cung cấp đầy đủ dinh dưỡng cho cây lúa giai đoạn đẻ nhánh (đảm bảo đẻ nhánh khỏe, đẻ nhánh tập trung và tăng các nhánh hữu hiệu). Bên cạnh đó, cần thường xuyên thăm đồng, tiến hành dặm lại đối với những diện tích lúa bị khuyết do thời tiết bất lợi và sâu bệnh gây hại trước khi cây lúa đẻ nhánh khoảng 15 ngày để đảm bảo mật độ hợp lý của cây lúa trong ruộng. Ngoài ra, trong tuần tới khu vực có khả năng có sương mù, sương mù nhẹ rải rác sẽ tạo điều kiện cho bệnh đạo ôn trên cây lúa phát triển và gây hại gia tăng (đặc biệt là các diện tích lúa trong giai đoạn đẻ nhánh), người dân cần thường xuyên thăm đồng, kịp thời phát hiện các đối tượng gây hại và chủ động phòng trừ kịp thời.

Cây chè trong tuần tới chủ yếu trong giai đoạn đốn – chăm sóc sau đốn. Trong tuần tới khu vực có khả năng có mưa vài nơi nhưng không đáng kể, trưa chiều trời có nắng sẽ tạo điều kiện cho công tác đốn chè được thuận lợi hơn; do đó, người dân cần tranh thủ những ngày trời râm mát hoặc có mưa nhỏ để tiến hành đốn chè (tránh đốn trong những ngày trời nắng sẽ gây khô những đầu cành sau khi bị đốn). Tuần tới, tổng lượng mưa hữu hiệu tại khu vực dao động trong khoảng 0-9mm, cân bằng nước trong đất đạt từ 0-69%. Tại tỉnh Lai Châu, cân bằng nước trong đất dự báo đạt khoảng 69%, cơ bản phù hợp cho cây chè sinh trưởng trong giai đoạn này, người dân cần tiếp tục triển khai công tác đốn tỉa các diện tích còn lại, sau khi đốn tập trung vệ sinh sạch sẽ toàn bộ nương chè, tiến hành thu gom và xử lý toàn bộ cành/nhánh chè đã đốn và lá khô cùng cỏ dại xung quanh gốc để hạn chế các đối tượng sâu bệnh hại trú ngụ và lây lan sang vụ sau, tiến hành xới xáo (ở những nơi có điều kiện có thể dùng trâu bò để cày

giữa hàng), bón phân kết hợp phun thuốc trừ sâu (ưu tiên sử dụng các loại thuốc có nguồn gốc sinh học) để tiêu diệt và phòng trừ sâu bệnh hại. Các tỉnh còn lại trong khu vực, cân bằng nước trong đất dự báo đạt từ 0-59%, trong điều kiện thời tiết gần như không mưa, cân bằng nước trong đất ở mức thấp, cây chè sẽ có khả năng sinh trưởng kém do thiếu nước; do đó, trong quá trình chăm sóc, người dân cần chú ý tưới thêm nước bổ sung cho cây chè (đặc biệt là các diện tích chè đã đốn tại các tỉnh Điện Biên, Bắc Kạn, Hòa Bình, Bắc Giang, Sơn La, Lạng Sơn có độ ẩm đất dự báo xấp xỉ 0%). Ngoài ra, người dân nên sử dụng rơm rạ/cành cây khô để tủ xung quanh gốc chè sau khi đốn nhằm giúp giữ ẩm cho đất, tiết kiệm nguồn nước tưới cho cây chè (nhất là những vùng khó khăn về nguồn nước tưới), hạn chế sự phát triển của cỏ dại và giúp tăng độ tơi xốp và màu mỡ cho đất. Trong tuần tới, cần tiếp tục chú ý các đối tượng như rầy xanh, bọ cánh tơ, sâu đục thân... gây hại trên các diện tích trồng chè trong khu vực.

Thời gian ban hành bản tin tiếp theo: 16h45 ngày 23/2/2024

Tin phát lúc: 16h45

**Người chịu trách nhiệm
ban hành bản tin**

Phạm Thị Kim Phụng