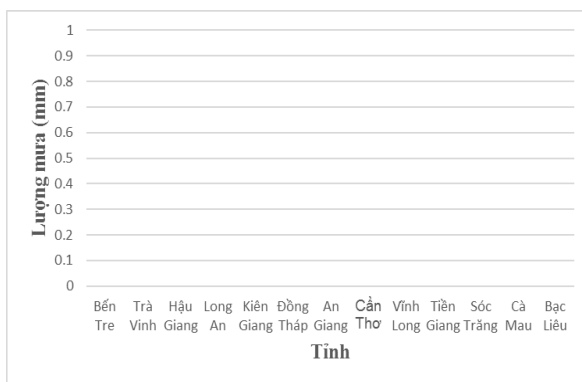
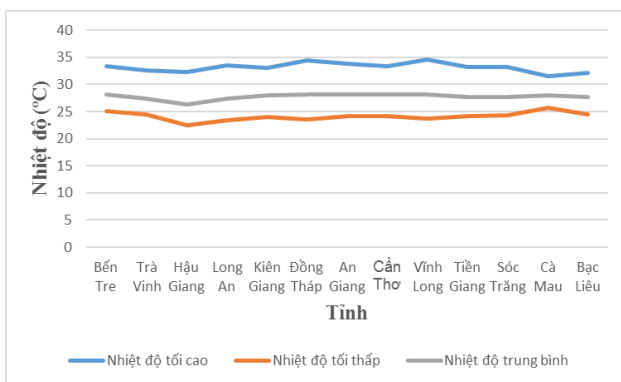


BẢN TIN DỰ BÁO KHÍ TƯỢNG THỦY VĂN
PHỤC VỤ NÔNG NGHIỆP KHU VỰC ĐỒNG BẰNG SÔNG CỬU LONG
THỜI HẠN TUẦN
(Từ ngày 23/02/2024 đến ngày 29/02/2024)

1. Thông báo tình hình khí tượng nông nghiệp tuần qua



a) Diễn biến nhiệt độ tuần qua

b) Diễn biến lượng mưa tuần qua

Hình 1: Diễn biến nhiệt độ và lượng mưa tuần (từ ngày 16-22/02/2024)

Trong tuần từ ngày 16-22/02/2024, độ ẩm không khí trong khu vực đạt 73,4%; tích ôn hữu hiệu tuần 131,1°C; lượng bốc thoát hơi tiềm năng 20,9mm; lượng mưa hữu hiệu 0,0mm. Trong tuần qua, khu vực ngày có nắng, có nơi có nắng nóng, không mưa. Nhiệt độ không khí trong tuần dao động trong khoảng 23 - 34°C; tổng lượng mưa trong tuần 0mm.

Bảng 1. Tình hình khí tượng nông nghiệp (từ ngày 16-22/02/2024)

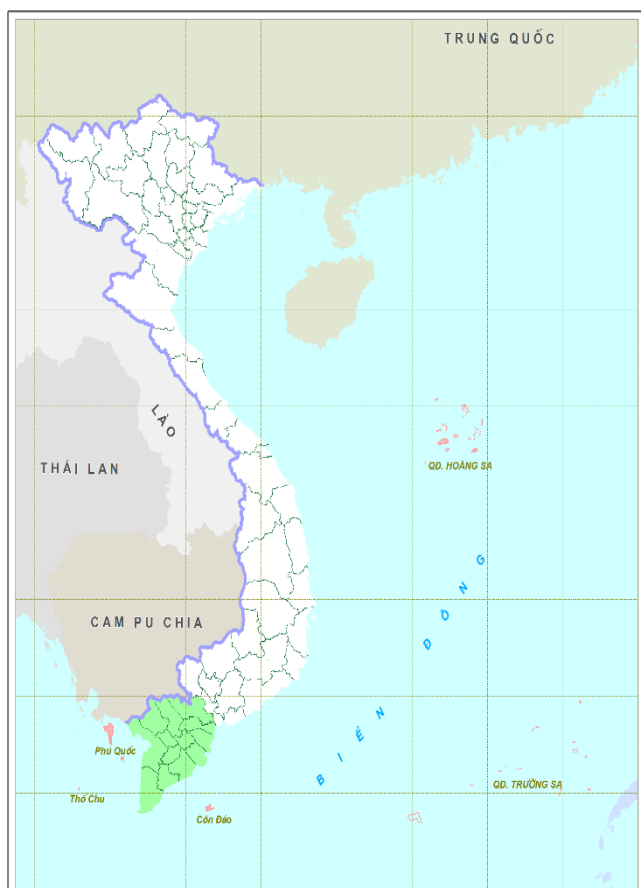
Yếu tố	Thời gian		
	3 ngày đầu	4 ngày cuối	Trong tuần
Độ ẩm không khí (%)	70,1	75,9	73,4
Tích ôn hữu hiệu (°C)	56,2	74,9	131,1
Bốc thoát hơi tiềm năng (mm)	8,8	12,1	20,9
Mưa hữu hiệu (mm)	0,0	0,0	0,0

Lúa vụ Đông Xuân tuần qua chủ yếu ở giai đoạn đứng cái – làm đòng. Tuần qua, thời tiết khu vực tiếp tục không mưa, ngày nắng, trời khá hanh khô, xâm nhập

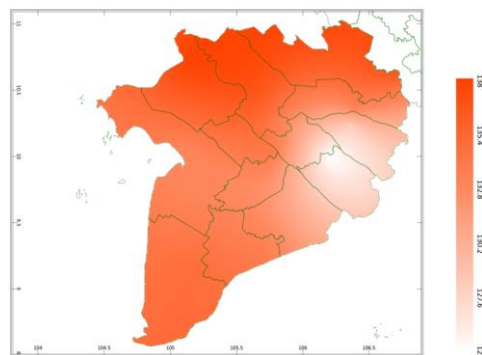
mặn gia tăng khiến cho việc điều tiết nước và tưới tiêu cho lúa gặp khó khăn, việc cung cấp nước tưới cho lúa không được đảm bảo, ảnh hưởng đến sinh trưởng của lúa trong giai đoạn đứng cái – làm đòng. Rầy nâu, rầy phấn trắng, sâu cuốn lá, bệnh đạo ôn,... tiếp tục gia tăng mức độ gây hại cho cây lúa, ngoài ra, trà lúa hiện nay có hiện tượng vàng lá, khô cháy lá và kết hợp với vi khuẩn cháy bìa lá lúa.

Cây thanh long đang trong giai đoạn nuôi quả. Thời tiết khu vực nắng kéo dài trong nhiều tuần qua, kết hợp với xâm nhập mặn có xu hướng gia tăng ở các cửa sông (độ mặn tại hầu hết các trạm ở mức lớn hơn so với độ mặn cao nhất tháng 2/2023) đã tác động đến công tác điều tiết nguồn nước phục vụ tưới tiêu, không đủ đáp ứng nhu cầu nước tưới cho cây thanh long nuôi quả. Sâu bệnh gây hại chủ yếu trên cây thanh long tuần qua là: ruồi đục trái, kiến, rệp sáp,...

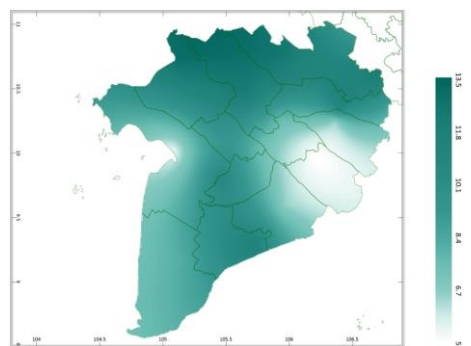
2. Dự báo khí tượng nông nghiệp (Từ ngày 23/02/2024 đến ngày 29/02/2024)



Hình 2: Bản đồ vị trí khu vực dự báo

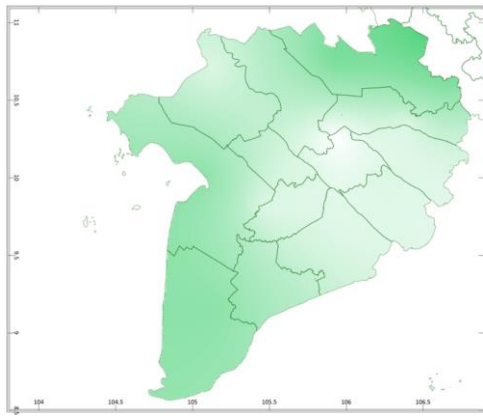


a) Tổng tích ôn hữu hiệu tuần

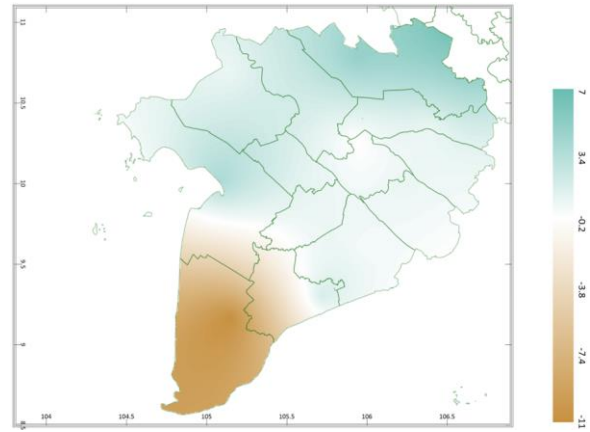


b) Mức độ sai khác so với cùng kỳ năm trước

Hình 3: Bản đồ tổng tích ôn hữu hiệu

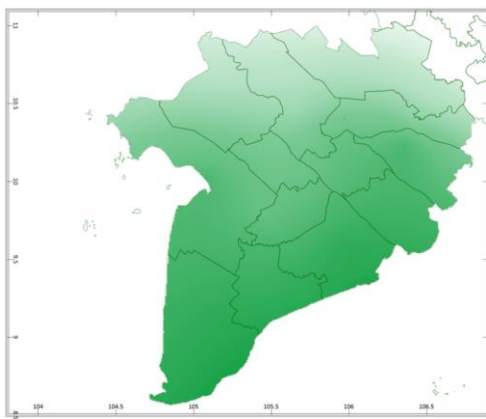


a) Tổng lượng mưa hữu hiệu tuần

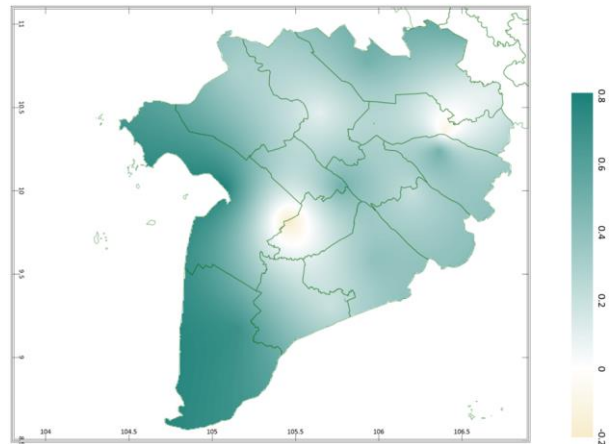


b) Mức độ sai khác so với cùng kỳ năm trước

Hình 4: Bản đồ tổng lượng mưa hữu hiệu

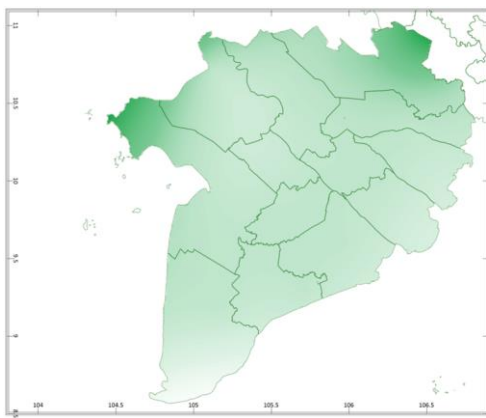


a) Tổng lượng bốc thoát hơi tiềm năng

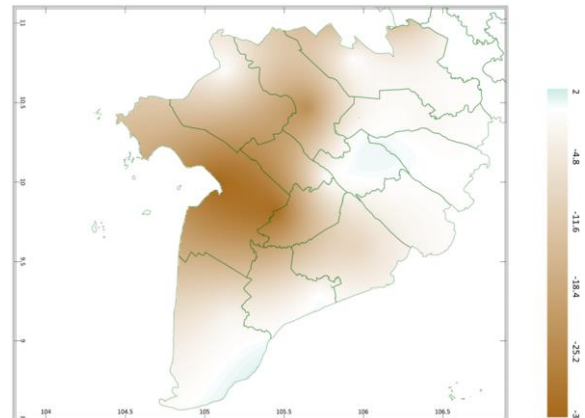


b) Mức độ sai khác so với cùng kỳ năm trước

Hình 5: Bản đồ bốc thoát hơi tiềm năng



a) Cân bằng nước trong đất



b) Mức độ sai khác so với cùng kỳ năm trước

Hình 6: Bản đồ cân bằng nước trong đất

Dự báo tuần tới, tích ôn hữu hiệu (tổng nhiệt độ tích lũy) dự báo trong 03 ngày đầu tuần dao động trong khoảng 54 - 58°C, tích ôn hữu hiệu dự báo trong 04 ngày sau dao động trong khoảng 71 - 80°C. So với cùng kỳ năm trước, tổng tích ôn

hữu hiệu tại tất cả các tỉnh trên khu vực có xu thế cao hơn, dao động trong khoảng từ 5 - 13,5°C.

Tổng lượng mưa hữu hiệu dự báo 03 ngày đầu ở mức khoảng 0 - 3mm, trong 04 ngày cuối dao động trong khoảng 0 - 4mm. So với cùng kỳ năm trước, tổng lượng mưa hữu hiệu tại các tỉnh Cà Mau, vùng tiếp giáp tỉnh Cà Mau của 2 tỉnh Kiên Giang, Bạc Liêu có xu thế thấp hơn, dao động từ 0,2 - 11mm; Các tỉnh còn lại trong khu vực có xu thế cao hơn so với cùng kỳ ở mức 3,4 - 7mm.

Cân bằng nước trong đất dự báo tuần tới ở mức 0%. So với cùng kỳ năm trước, cân bằng nước trong đất tại hầu hết các tỉnh trên khu vực có xu thế thấp hơn, dao động từ 4,8 - 32%; Chỉ riêng vùng rìa phía đông nam của tỉnh Cà Mau, vùng tiếp giáp nhau giữa các tỉnh Vĩnh Long, Bến Tre, Tiền Giang có xu thế cao hơn ở mức 2%.

Tổng lượng bốc thoát hơi tiềm năng dao động trong khoảng 21 - 22mm. So với cùng kỳ năm trước, lượng bốc thoát hơi tiềm năng tại hầu hết tất cả các tỉnh trên khu vực có xu thế cao hơn, dao động trong khoảng từ 0,2 - 0,8mm; Chỉ trừ vùng tiếp giáp nhau của 2 tỉnh Hậu Giang, Kiên Giang và vùng trung tâm của tỉnh Tiền Giang có xu thế thấp hơn so với cùng kỳ ở mức 0,2mm.

Độ ẩm không khí tuần tới dao động trong khoảng 66 - 83%.

Bảng 2: Dự báo các đặc trưng khí tượng nông nghiệp tại khu vực

Yếu tố	Thời gian		
	3 ngày đầu	4 ngày cuối	Trong tuần
Độ ẩm không khí (%)	70,0-83,3	63,0-83,3	66,3-83,3
Tích ôn hữu hiệu (°C)	53,6-58,4	71,4-79,6	125,0-138,0
Bốc thoát hơi tiềm năng (mm)	9,0-9,2	12,0-12,3	21,0-21,5
Mưa hữu hiệu (mm)	0,0-3,0	0,0-4,0	0,0-5,0
Cân bằng nước trong đất (%)	0,0 - 0,1		

3. Cảnh báo khả năng tác động đến sản xuất nông nghiệp

Dự báo tuần tới, từ ngày 23-29/02 khu vực đêm không mưa, ngày nắng. Nhiệt độ không khí dự báo dao động trong khoảng 25- 35°C, tổng lượng mưa dự báo dao động trong khoảng 0 - 5mm. Xu thế xâm nhập mặn trên khu vực tăng dần

vào cuối tuần; độ mặn cao nhất tại các trạm phở biển ở mức thấp hơn độ mặn cao nhất tháng 02/2023. (Nguồn: TT DB KTTV QG).

Lúa Đông Xuân ở giai đoạn đứng cái – làm đòng – trổ bông. Dự báo tuần tới, khu vực tiếp tục nắng nóng, nhiệt độ cao nhất phổ biến ở mức 35°C, hầu hết các tỉnh trên khu vực có mưa không đáng kể với tổng lượng mưa hữu hiệu tuần dự báo ở mức 0-5mm, cân bằng nước trong đất ở mức 0%, không đáp ứng đủ nước cho cây lúa sinh trưởng. Đồng thời, xâm nhập mặn ở khu vực có xu thế tăng dần vào cuối tuần, do đó, người dân cần theo dõi chặt chẽ diễn biến tình hình xâm nhập mặn, cập nhật nguồn nước, chất lượng nước phục vụ sản xuất; tăng cường nạo vét, dự trữ nước trong các kênh mương; củng cố hệ thống đê bao, bờ bao quanh vườn, ruộng để ngăn chặn nước mặn xâm nhập; đảm bảo đủ nước theo nhu cầu từng giai đoạn phát triển của cây lúa, nhất là giai đoạn làm đòng và trổ bông, cần duy trì mực nước trên ruộng khoảng 5-7cm; trong trường hợp không thể có nguồn nước ngọt, có thể sử dụng nguồn nước nhiễm mặn nhẹ (dưới 1‰) cung cấp vừa đủ độ ẩm cho lúa sinh trưởng (độ mặn khoảng 1,5‰ có thể làm lép hạt lúa). Bên cạnh đó, kịp thời bón thúc đòng sớm cho cây lúa đủ dinh dưỡng nuôi đòng; tăng cường bón phân hữu cơ, các loại phân chứa kali giúp cây lúa khỏe mạnh. Điều kiện thời tiết nắng nóng, hanh khô như hiện nay tạo điều kiện cho một số loại sâu bệnh trên lúa như: rầy nâu, rầy phấn trắng, bệnh đạo ôn, cháy bìa lá, lem lép hạt và vàng lá, khô đầu lá (do nhiễm mặn),.... Người dân cần thường xuyên thăm đồng, khi thấy có dấu hiệu bệnh xuất hiện tiến hành phun thuốc đặc trị đề trừ bệnh (áp dụng nguyên tắc 4 đúng khi phun); chủ động phun ngừa bệnh đạo ôn cổ bông, lem lép hạt vào thời điểm lúa trổ lẹt xẹt và phun lại lần 2 khi lúa đã trổ đều.

Cây thanh long tuần tới ở giai đoạn nuôi quả-bắt đầu thu , độ ẩm đất thích hợp cho cây thanh long trong giai đoạn này dao động trong khoảng 60-70%. Dự báo tuần tới, khu vực có nơi nắng nóng, cân bằng nước trong đất ở mức 0% (không đáp ứng đủ độ ẩm đất cho nhu cầu nước của cây thanh long). Thanh long là cây chịu hạn tốt, nhưng trong điều kiện nắng hạn kéo dài, kết hợp xâm nhập mặn, không đủ nước tưới sẽ làm giảm khả năng sinh trưởng phát triển của cây (trái nhỏ

và năng suất thấp). Vì vậy, người dân cần củng cố hệ thống đê bao của vườn trồng để tránh nước xâm nhập vào vườn, cải tạo mương chứa để dự trữ nước ngọt để tưới bổ sung cho cây; nên áp dụng hệ thống tưới tiết kiệm: tưới nhỏ giọt, túi phun xung quanh gốc,... kết hợp bón bổ sung phân bón hữu cơ; thực hiện tủ gốc giữ ẩm cho cây bằng rơm rạ, cỏ khô, xơ dừa,... Tiến hành chăm sóc, tỉa bớt quả để cây tập trung nuôi quả, giúp quả to đẹp, chất lượng. Thu hoạch diện tích thanh long đã chín vào lúc sáng sớm hoặc chiều mát, tránh ánh nắng gay gắt chiếu trực tiếp vào quả làm tăng nhiệt độ trong quả gây mất nước ảnh hưởng đến chất lượng và thời gian bảo quản. Sâu bệnh cần lưu ý trên cây thanh long trong giai đoạn này là: ruồi đục trái, kiến, rệp sáp, ốc sên,... Nhằm hạn chế tác động của sâu bệnh hại, cần thu hoạch khi quả đã đạt độ chín thu hoạch, không giữ quả đã chín quá lâu trên cây; thu gom những trái bị ruồi đục, sâu bệnh ra khỏi vườn, chôn sâu dưới đất để diệt nhộng trong đất; bao trái để quản lý tốt sâu bệnh; áp dụng biện pháp tưới nước trùm tán cây giúp hạn chế sự phát triển và gây hại của sâu bệnh; thường xuyên kiểm tra vườn và thực hiện phun phòng trừ sâu bệnh bằng thuốc đặc trị .

Thời gian ban hành bản tin tiếp theo: 16h45 ngày 01/03/2024

Tin phát lúc: 16h45

**Người chịu trách nhiệm
ban hành bản tin**

Phạm Thị Kim Phụng