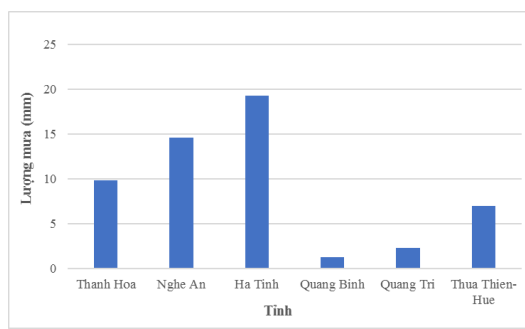
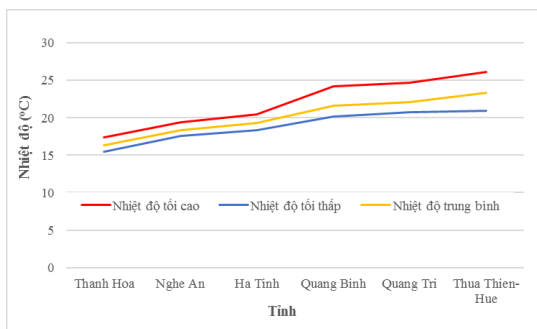


**BẢN TIN DỰ BÁO KHÍ TƯỢNG THỦY VĂN
PHỤC VỤ NÔNG NGHIỆP KHU VỰC BẮC TRUNG BỘ
THỜI HẠN TUẦN**
(Từ ngày 01/3/2024 đến ngày 07/3/2024)

1. Thông báo tình hình khí tượng nông nghiệp tuần qua



a) Diễn biến nhiệt độ tuần

b) Diễn biến lượng mưa tuần

Hình 1: Diễn biến nhiệt độ và lượng mưa (từ ngày 23-29/2/2024)

Trong tuần từ ngày 23-29/2/2024, độ ẩm không khí trung bình trong khu vực 90,4%; tích ôn hữu hiệu tuần 78,2°C; bốc thoát hơi tiềm năng 18,7mm; lượng mưa hữu hiệu 9,1mm. Trong tuần, khu vực phổ biến nhiều mây, có mưa, mưa nhỏ rải rác; từ ngày 24/2, phía Bắc trời chuyển rét, có nơi có rét đậm; phía Nam trời lạnh. Nhiệt độ không khí trong tuần dao động trong khoảng 15,5-26,2°C, tổng lượng mưa trong tuần dao động trong khoảng 1,2-19,3mm.

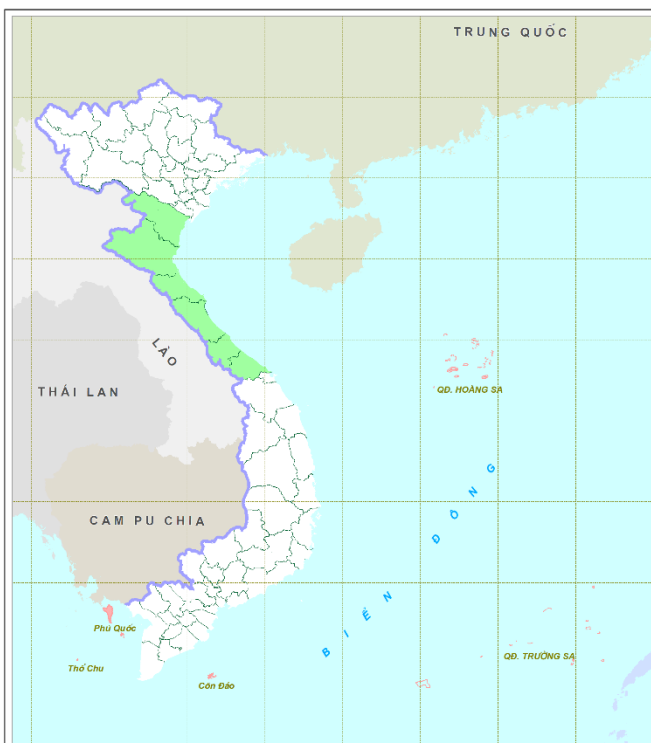
Bảng 1. Tình hình khí tượng nông nghiệp (từ ngày 23-29/2/2024)

Yếu tố	Thời gian		
	3 ngày đầu	4 ngày cuối	Trong tuần
Độ ẩm không khí (%)	90,7	90,2	90,4
Tích ôn hữu hiệu (°C)	37,3	40,9	78,2
Bốc thoát hơi tiềm năng (mm)	8,0	10,7	18,7
Mưa hữu hiệu (mm)	4,6	4,5	9,1

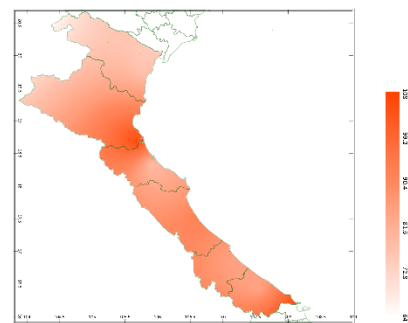
Lúa Đông Xuân phổ biến trong giai đoạn bén rễ hồi xanh - đẻ nhánh. Tuần qua, trên hầu hết khu vực đều có mưa; tuy nhiên, do lượng mưa tương đối nhỏ nên không đáp ứng đủ nước cho cây lúa trong các giai đoạn này; đồng thời, trong tuần do ảnh hưởng của không khí lạnh, phía Bắc trời chuyển rét, có nơi có rét đậm khiến cho cây lúa sinh trưởng chậm hơn. Trong tuần, bệnh đạo ôn lá tiếp tục phát triển và gây hại trên các giống nhiễm, bên cạnh đó, chuột, ốc bươu vàng tiếp tục gây hại rải rác.

Cây sắn trong giai đoạn mới trồng - cây con. Trong ngày đầu tuần, thời tiết trên khu vực phổ biến ít ngày, ban ngày trời âm áp đã tạo điều kiện cho công tác xuống giống gieo trồng cây sắn diễn ra thuận lợi. Từ ngày 24/2 trở về cuối tuần, do ảnh hưởng của không khí lạnh khiến cho nền nhiệt độ trên khu vực giảm thấp khiến cho cây sắn sinh trưởng chậm hơn, đồng thời công tác xuống giống trồng mới cây sắn cũng gặp nhiều khó khăn hơn. Ngoài ra, trong tuần khu vực có mưa không đáng kể, độ ẩm đất tại nhiều nơi tiếp tục ở mức thấp (nhất là tỉnh Thanh Hóa) khiến cho nhu cầu về nước cho cây sắn ở nhiều nơi không đảm bảo. Tuần qua, bệnh khảm lá sắn là đối tượng gây hại chính trên các diện tích sắn đã trồng trong khu vực.

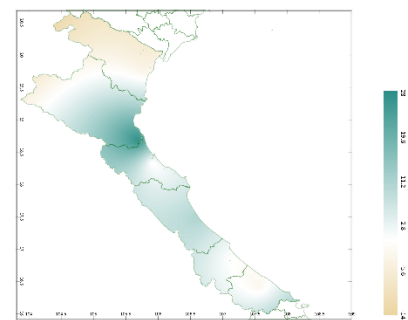
2. Dự báo khí tượng nông nghiệp (Từ ngày 01/3/2024 đến ngày 07/3/2024)



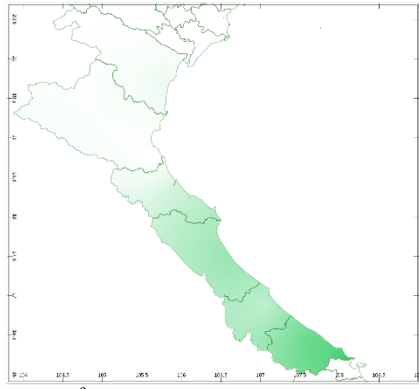
Hình 2: Bản đồ vị trí khu vực dự báo



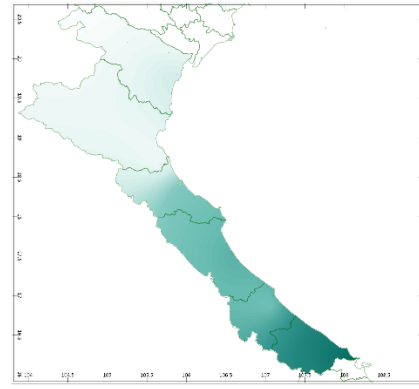
a) Tổng tích ôn hữu hiệu tuần



b) Mức độ sai khác so với cùng kỳ năm trước
Hình 3: Bản đồ tổng tích ôn hữu hiệu tuần

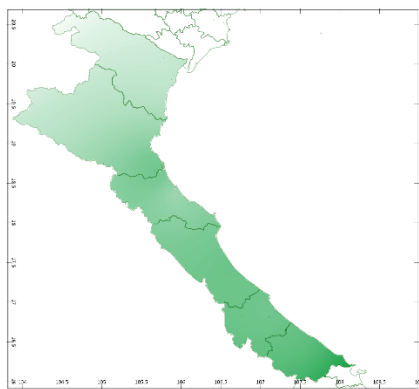


a) Tổng lượng mưa hữu hiệu tuần

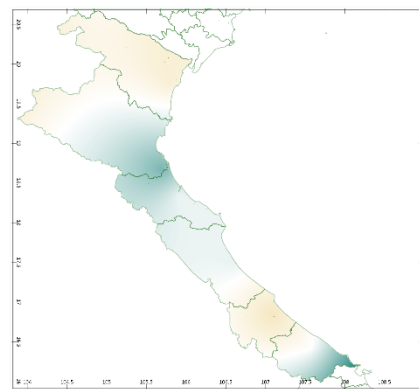


b) Mức độ sai khác so với cùng kì năm trước

Hình 4: Bản đồ tổng lượng mưa hữu hiệu tuần

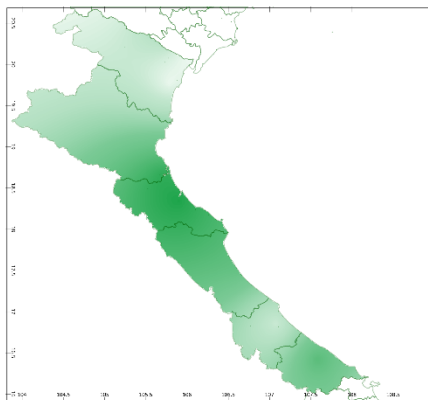


a) Tổng lượng bốc thoát hơi tiềm năng tuần

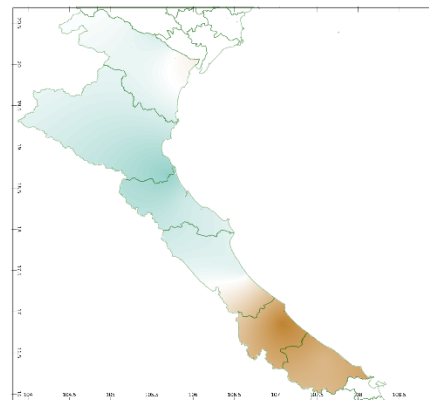


b) Mức độ sai khác so với cùng kì năm trước

Hình 5: Bản đồ tổng lượng bốc thoát hơi tiềm năng tuần



a) Cân bằng nước trong đất tuần



b) Mức độ sai khác so với cùng kì năm trước

Hình 6: Bản đồ cân bằng nước trong đất tuần

Dự báo tuần tới, tích ôn hữu hiệu (tổng nhiệt độ tích lũy) trong 3 ngày đầu tuần dao động trong khoảng 24-33°C, tích ôn hữu hiệu trong 4 ngày cuối tuần dao động trong khoảng 53-73°C. So với cùng kỳ năm trước, tổng tích ôn hữu hiệu tại tỉnh Thanh Hóa, phần phía Bắc của tỉnh Nghệ An, phần phía Nam của tỉnh Hà Tĩnh, một phần nhỏ trung tâm tỉnh Quảng Trị và tỉnh Thừa Thiên Huế

có xu thế thấp hơn cùng kỳ có thể lên đến 14°C; Các vùng còn lại trong khu vực có xu thế cao hơn cùng kỳ từ 1-27°C.

Tổng lượng mưa hữu hiệu trong 3 ngày đầu dao động trong khoảng 2-21mm; trong 4 ngày sau tổng lượng mưa hữu hiệu dao động trong khoảng 0-2mm. So với cùng kỳ năm trước, tổng lượng mưa hữu hiệu trên toàn khu vực có xu thế cao hơn cùng kỳ từ 2-23mm.

Tổng lượng bốc thoát hơi tiềm năng trong tuần dao động trong khoảng 18-20mm. So với cùng kỳ năm trước, tổng lượng bốc thoát hơi tiềm năng tại tỉnh Thanh Hóa, phần phía Bắc của tỉnh Nghệ An và tỉnh Quảng Trị có xu thế thấp hơn cùng kỳ từ 0,2-0,3mm; Các vùng còn lại trong khu vực có xu thế cao hơn cùng kỳ có thể lên đến 0,6mm.

Cân bằng nước trong đất dự báo tuần tới đạt 0-60%. So với cùng kỳ năm trước, cân bằng nước trong đất các tỉnh Quảng Trị, Thừa Thiên Huế, phần phía Nam của tỉnh Quảng Bình có xu thế thấp hơn cùng kỳ có thể lên đến 83%; Các vùng còn lại trong khu vực có xu thế cao hơn cùng kỳ từ 1-30%.

Độ ẩm không khí tuần tới dao động trong khoảng 78-85%.

Bảng 2. Dự báo các đặc trưng khí tượng nông nghiệp tại khu vực

Yếu tố	Thời gian		
	3 ngày đầu	4 ngày cuối	Trong tuần
Độ ẩm không khí (%)	78,7-95,3	67,5-82,3	74,9-84,9
Tích ôn hữu hiệu (°C)	24,2-33,4	52,7-72,6	76,9-106,0
Bốc thoát hơi tiềm năng (mm)	7,6-8,3	10,8-11,4	18,4-19,7
Mưa hữu hiệu (mm)	2,0-21,0	0,0-2,0	2,0-23,0
Cân bằng nước trong đất (%)	0,1-60,3		

3. Cảnh báo khả năng tác động đến sản xuất nông nghiệp

Từ ngày 01-03/3, phía Bắc có mưa, mưa nhỏ; từ ngày 02/03 có mưa vài nơi, sáng sớm có sương mù và sương mù nhẹ rải rác. Phía Nam từ gần sáng ngày 01/03 có mưa, mưa rào rải rác và có nơi có dông. Phía Bắc trời rét, phía Nam trời lạnh. Từ ngày 04-07/3, có mưa vài nơi, sáng sớm có sương mù và sương mù nhẹ rải rác, trưa chiều trời nắng, riêng vùng núi phía Tây có nơi nắng nóng; từ ngày 06/03 có mưa rải rác. Phía Bắc đêm và sáng sớm trời rét. Nhiệt độ không khí trong tuần dao động trong khoảng 18-30°C, tổng lượng mưa trong tuần dao động trong khoảng 3-20mm. (nguồn: Trung tâm Dự báo KTTV Quốc gia).

Trong tuần tới, lúa Đông Xuân dự báo trong các giai đoạn bén rễ hồi xanh - đẻ nhánh - đẻ nhánh rộ. Dự báo phía Bắc có mưa, mưa nhỏ; phía Nam có mưa, mưa rào rải rác; sau có mưa vài nơi với tổng lượng mưa hữu hiệu dao động trong khoảng 3-20mm, cân bằng nước trong đất đạt từ 0-60%. Có thể nhận thấy, tuần tới khu vực có mưa nhưng lượng mưa không đủ đáp ứng nhu cầu về nước cho cây lúa, nên cần chú ý tưới bổ sung nhằm đảm bảo duy trì mực nước trong ruộng khoảng 3cm đối với các diện tích lúa trong giai đoạn bén rễ hồi xanh - đầu đẻ nhánh; đối với các diện tích lúa trong giai đoạn đẻ nhánh - đẻ nhánh rộ cần áp dụng biện pháp tưới “Ướt - khô xen kẽ” để giúp cây lúa sinh trưởng khỏe mạnh, lúa cứng cây, rễ lúa ăn sâu vào lòng đất chống đổ ngã về sau, đồng thời giúp tiết kiệm được nguồn nước tưới; trong khi tưới cần tiến hành bón thúc đẻ nhánh đối với lúa cấy (sau cấy 6 - 7 ngày) kết hợp phá váng, vùi phân (nếu đất pha cát nhiều nên chia lượng đạm thành 2 lần bón cách nhau 10 ngày để hạn chế rửa trôi); đối với lúa sạ cần tiến hành bón thúc lần 1 sau sạ 10-12 ngày và tiến hành bón thúc lần 2 sau sạ từ 20-22 ngày nhằm cung cấp đầy đủ dinh dưỡng cho cây lúa phát triển khỏe mạnh. Ngoài ra, trong tuần, khu vực có khả năng tiếp tục duy trì trời rét tại các tỉnh phía Bắc, phía Nam trời lạnh trong khoảng 3 ngày đầu tuần; sau nền nhiệt độ trên khu vực có xu thế tăng dần, phía Bắc chỉ xảy ra rét về đêm và sáng sớm. Do đó, trong những ngày trời rét, các địa phương cần duy trì mực nước trong ruộng ổn định để giúp giữ ấm cho cây lúa (đối với các diện tích lúa trong giai đoạn đẻ nhánh - đẻ nhánh rộ cần duy trì mực nước trong ruộng khoảng 5cm và cần chờ đến khi thời tiết tăng ấm trở lại mới tiếp tục thực hiện phương pháp tưới “Ướt - khô xen kẽ”; tiến hành bón tăng cường lượng phân lân và kali, giảm lượng phân đạm để tăng khả năng chống rét. Dự báo tuần tới, thời tiết trên khu vực có khả năng xuất hiện sương mù và sương mù nhẹ rải rác trong nhiều ngày, độ ẩm trong không khí dự báo ở mức cao sẽ là điều kiện thuận lợi cho bệnh đạo ôn lá trên cây lúa phát triển; bên cạnh đó, chuột có khả năng gia tăng mức độ và tỉ lệ gây hại ở những chân ruộng ven đê, ven làng...; do đó, trong quá trình chăm sóc, người dân cần thường xuyên kiểm tra đồng ruộng để có các biện pháp phòng trừ kịp thời.

Cây sắn trong tuần tới tiếp tục trong giai đoạn mới trồng - mọc mầm - cây con. Ở thời kỳ này, cây sắn yêu cầu độ ẩm đất dao động trong khoảng 70-80% và nhiệt độ không khí trung bình từ 20-27°C. Tuần tới theo phía Bắc có mưa, mưa nhỏ; phía Nam có mưa, mưa rào rải rác; sau có mưa vài nơi với tổng lượng mưa hữu hiệu dao động trong khoảng 3-20mm, cân bằng nước trong đất đạt từ 0-60%; đồng thời khu vực có khả năng xảy ra rét (tập trung chủ yếu tại các tỉnh phía Bắc) trong khoảng 3 ngày đầu tuần với nhiệt độ không khí trung bình ngày

phổ biến dưới 20°C. Trong điều kiện thời tiết có mưa không đáng kể, cân bằng nước trong đất tại nhiều nơi ở mức thấp, đồng thời trời rét sẽ không thuận lợi cho cây sắn sinh trưởng và phát triển. Do đó, trong quá trình chăm sóc, người dân cần chú ý chủ động tưới thêm nước bổ sung cho cây sắn, đặc biệt là các diện tích sắn mới trồng nhằm đảm bảo cho quá trình mọc mầm trên cây sắn diễn ra thuận lợi, đảm bảo tỉ lệ các mầm mọc; đồng thời, việc tưới nước đủ ẩm còn giúp giữ ẩm cho cây sắn trong những ngày trời rét. Bên cạnh đó, cần chú ý: đối với những diện tích chuẩn bị xuống giống gieo trồng, cần lựa chọn những hom sắn khỏe mạnh (không nhiễm bệnh), tiến hành vệ sinh sạch sẽ đồng ruộng, làm đất và bón lót toàn trước khi trồng; đối với những diện tích sắn đã trồng, sau khi cây sắn mọc mầm cần kiểm tra để tiến hành dặm – tỉa nhằm đảm bảo mật độ hợp lý của cây sắn trong ruộng, đồng thời tiến hành bón thúc lần 1 cho các diện tích sắn sau trồng khoảng từ 25-30 ngày (lưu ý: khi bón đất cần đủ ẩm, tránh bón khi trời nắng hoặc có mưa to sẽ làm thất thoát lượng phân). Trong tuần tới, cần chú ý đối tượng bệnh khảm lá sắn do virus có khả năng tiếp tục phát triển và gây hại trên cây sắn (đặc biệt là những giống nhiễm).

Thời gian ban hành bản tin tiếp theo: 16h45 ngày 08/3/2024

Tin phát lúc: 16h45

**Người chịu trách nhiệm
ban hành bản tin**

Phạm Thị Kim Phụng