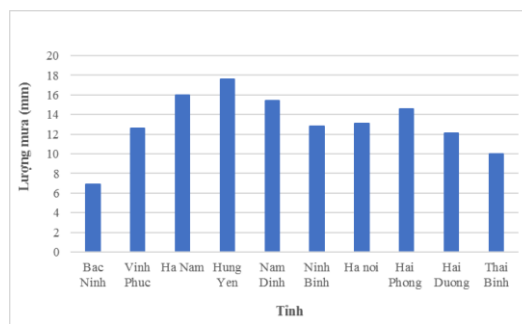
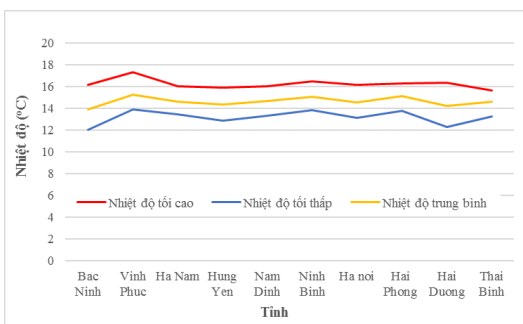


**BẢN TIN DỰ BÁO KHÍ TƯỢNG THỦY VĂN
PHỤC VỤ NÔNG NGHIỆP KHU VỰC ĐỒNG BẰNG SÔNG HỒNG
THỜI HẠN TUẦN**
(Từ ngày 01/3/2024 đến ngày 07/3/2024)

1. Thông báo tình hình khí tượng nông nghiệp tuần qua



a) Diễn biến nhiệt độ tuần

b) Diễn biến lượng mưa tuần

Hình 1: Diễn biến nhiệt độ và lượng mưa (từ ngày 23-29/2/2024)

Trong tuần từ ngày 23-29/2/2024, độ ẩm không khí trung bình trong khu vực 91,4%; tích ôn hữu hiệu tuần 39,4°C; bốc thoát hơi tiềm năng 17,1mm; lượng mưa hữu hiệu 13,1mm. Trong tuần, khu vực phổ biến nhiều mây, sáng sớm có sương mù và sương mù nhẹ rải rác, có mưa, mưa nhỏ rải rác, sau có mưa vài nơi; từ khoảng ngày 24/2 trời chuyển rét. Nhiệt độ không khí trong tuần dao động trong khoảng 12,0-17,3°C, tổng lượng mưa dao động trong khoảng 6,9-17,6mm.

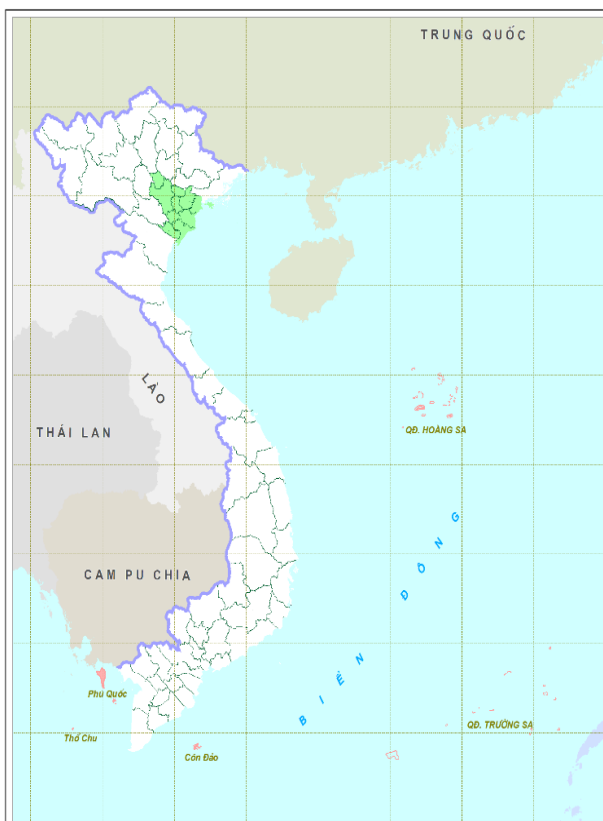
Bảng 1. Tình hình khí tượng nông nghiệp (từ ngày 23-29/2/2024)

Yếu tố	Thời gian		
	3 ngày đầu	4 ngày cuối	Trong tuần
Độ ẩm không khí (%)	93,8	89,7	91,4
Tích ôn hữu hiệu (°C)	19,0	20,4	39,4
Bốc thoát hơi tiềm năng (mm)	7,3	9,8	17,1
Mưa hữu hiệu (mm)	9,6	3,5	13,1

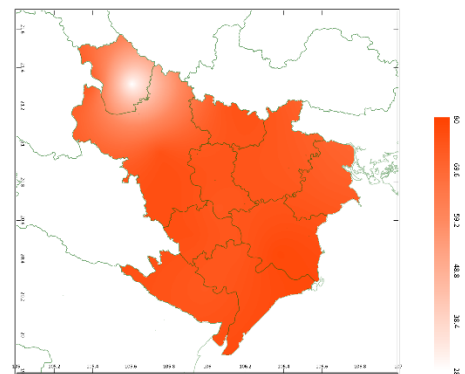
Tuần qua, lúa vụ Đông Xuân tiếp tục trong các giai đoạn cấy - bén rễ hồi xanh - đẻ nhánh. Trong tuần, do ảnh hưởng của không khí lạnh từ khoảng ngày 24/2 trở đi, công tác xuống giống cấy lúa và chăm sóc các diện tích lúa sau cấy tại một số địa phương đã gặp nhiều khó khăn. Trong tuần, mặc dù lượng mưa trên khu vực không đáng kể, tuy nhiên do đã tích đủ nước từ đợt lấy nước đợt 2 phục vụ cấy và tưới dưỡng cho cây lúa về sau cho nên cơ bản các diện tích lúa trên khu vực đã đủ nước. Ốc bươu vàng, chuột, sâu cuốn lá nhỏ, sâu đục thân 2 chấm, bệnh đạo ôn... tiếp tục là những đối tượng gây hại chủ yếu trên cây lúa.

Rau các loại trong giai đoạn gieo trồng - phát triển thân lá. Tuần qua, khu vực phổ biến nhiều mây, có mưa, mưa nhỏ rải rác với lượng mưa tương đối thấp tuy nhiên cũng đã phần nào cũng cấp thêm độ ẩm cho đất, giúp các loại rau sinh trưởng tốt hơn, đặc biệt là những vùng khó khăn về nguồn nước. Từ khoảng ngày 24/2 trở về cuối tuần, do ảnh hưởng của không khí lạnh khiến cho nền nhiệt độ trên khu vực giảm thấp, trời chuyển rét, có nơi có rét đậm đã khiến cho cây rau các loại sinh trưởng kém hơn. Các đối tượng gây hại trên các loại rau trong tuần: sâu xanh, sâu tơ, bệnh thối nhũn...

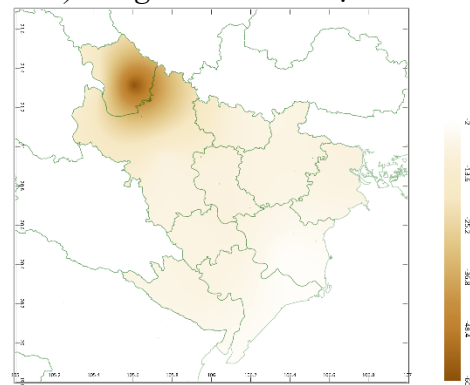
2. Dự báo khí tượng nông nghiệp (Từ ngày 01/3/2024 đến ngày 07/3/2024)



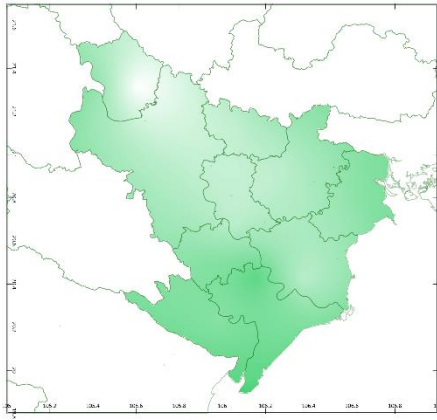
Hình 1: Bản đồ vị trí khu vực dự báo



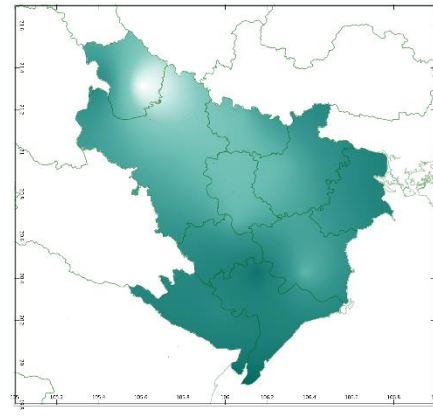
a) Tổng tích ôn hữu hiệu tuần



b) Mức độ sai khác so với cùng kỳ năm trước

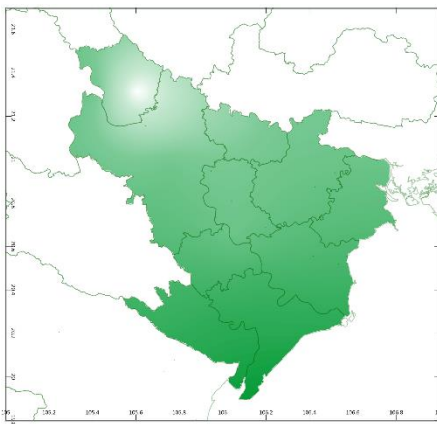


a) Tổng lượng mưa hữu hiệu tuần

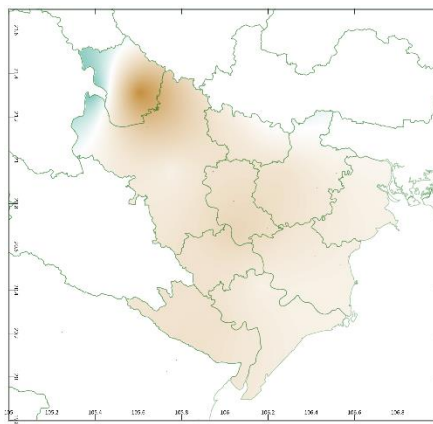


b) Mức độ sai khác so với cùng kỳ năm trước

Hình 3: Bản đồ tổng lượng mưa hữu hiệu tuần

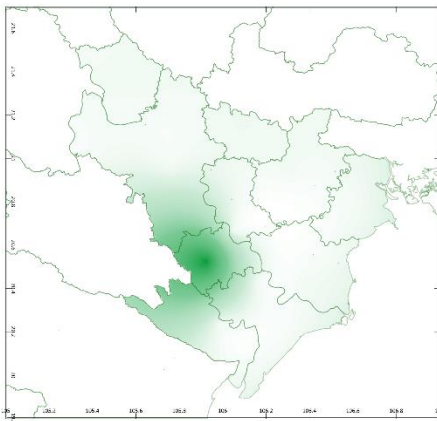


a) Tổng lượng bốc thoát hơi tiềm năng

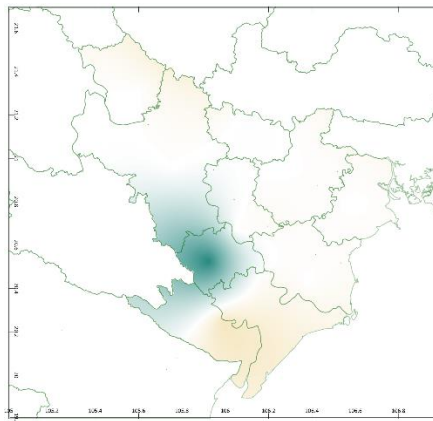


b) Mức độ sai khác so với cùng kỳ năm trước

Hình 4: Bản đồ bốc thoát hơi tiềm năng tuần



a) Cân bằng nước trong đất



b) Mức độ sai khác so với cùng kỳ năm trước

Hình 5: Bản đồ cân bằng nước trong đất tuần

Dự báo tuần tới, tích ôn hữu hiệu (tổng nhiệt độ tích lũy) trong 03 ngày đầu tuần dao động trong khoảng 2-23°C, tích ôn hữu hiệu 04 ngày sau dao động trong khoảng 26-56°C. So với cùng kỳ năm trước, tổng tích ôn hữu hiệu trên toàn khu vực có xu thế thấp hơn cùng kỳ từ 3-59°C.

Tổng lượng mưa hữu hiệu dự báo trong 03 ngày đầu dao động trong khoảng 0-2mm, trong 04 ngày tiếp theo tổng lượng mưa hữu hiệu dao động trong khoảng 0-1mm. So với cùng kỳ năm trước, tổng lượng mưa hữu hiệu trên toàn khu vực có xu thế cao hơn cùng kỳ từ 0-3mm.

Tổng lượng bốc thoát hơi tiềm năng trong tuần dao động trong khoảng 17-18mm. So với cùng kỳ năm trước, tổng lượng bốc thoát hơi tiềm năng trên toàn khu vực có xu thế cao hơn cùng kỳ từ 0,1-0,8mm.

Cân bằng nước trong đất dự báo tuần tới đạt 0-43%. So với cùng kỳ năm trước, cân bằng nước trong đất tại các tỉnh phía Nam của khu vực (phần lớn tỉnh Ninh Bình, Nam Định) có xu thế thấp hơn cùng kỳ từ 1-12%; Tại tỉnh Hà Nam, phần phía Nam của thành phố Hà Nội và một phần phía Bắc của tỉnh Ninh Bình có xu thế cao hơn cùng kỳ có thể lên đến 43%; Các vùng còn lại trong khu vực có xu thế tương đương cùng kỳ.

Độ ẩm không khí tuần tới dao động trong khoảng 72-81%.

Bảng 2: Dự báo các đặc trưng khí tượng nông nghiệp tại khu vực

Yếu tố	Thời gian		
	3 ngày đầu	4 ngày cuối	Trong tuần
Độ ẩm không khí (%)	68,7-79,3	73,5-81,5	72,0-80,6
Tích ôn hữu hiệu (°C)	2,0-23,3	26,0-56,1	28,0-78,6
Bốc thoát hơi tiềm năng (mm)	7,0-7,5	10,1-10,8	17,1-18,3
Mưa hữu hiệu (mm)	0,0-2,0	0,0-1,0	0,0-3,0
Cân bằng nước trong đất (%)	0,0-43,4		

3. Cảnh báo khả năng tác động đến sản xuất nông nghiệp

Ngày 01/3, đêm và sáng có mưa nhỏ, mưa phùn và sương mù; Trời rét đậm, vùng núi có rét hại. Từ ngày 02-07/3, có mưa vài nơi, sáng sớm có sương mù và sương mù nhẹ rải rác; riêng từ ngày 04-05/3 trưa chiều trời nắng. Trời rét đậm, vùng núi có nơi rét hại; ngày 03/03 trời rét, có nơi rét đậm; từ ngày 04/03 đêm và sáng trời rét. Nhiệt độ không khí trong tuần dao động trong khoảng 10-24°C; tổng lượng mưa dao động trong khoảng 0-3mm (*nguồn: Trung tâm DBKTTV Quốc gia*).

Trong tuần tới, lúa Đông Xuân phổ biến trong giai đoạn bén rễ hồi xanh - đẻ nhánh, một số diện tích lúa Đông Xuân sớm có khả năng chuyển sang giai đoạn đẻ nhánh rộ. Dự báo tổng lượng mưa hữu hiệu trên khu vực dao động trong

khoảng 0-3mm, cân bằng nước trong đất đạt từ 0-43%, thấp hơn yêu cầu về nước cho cây lúa trong các giai đoạn này, cây lúa có khả năng sinh trưởng kém do thiếu nước. Vì vậy, người dân cần chú ý thường xuyên kiểm tra đồng ruộng và chủ động tưới thêm nước bổ sung nhằm đảm bảo duy trì mực nước trong ruộng từ 1-3cm đối với các diện tích lúa trong giai đoạn bén rễ hồi xanh - đầu đẻ nhánh; đối với các diện tích lúa đã chuyển sang giai đoạn đẻ nhánh - đẻ nhánh rộ, nên áp dụng phương pháp tưới “Ướt - khô xen kẽ” để giúp cây lúa sinh trưởng khỏe mạnh đồng thời giúp tiết kiệm nước tưới (đặc biệt là những vùng khó khăn về nguồn nước). Tuy nhiên, dự báo tuần tới khu vực có khả năng xảy ra rét đậm, vùng núi cao có thể có rét hại, sau trời rét, có nơi có rét đậm, trong những ngày trời rét (nhất là những vùng có rét đậm - rét hại) cần duy trì mực nước trong ruộng trên tất cả các diện tích lúa ổn định, tuyệt đối không để chân ruộng khô nước để tránh rét cho cây lúa; bên cạnh đó, cần chú ý bón phân cho các diện tích lúa đã chuyển sang giai đoạn bén rễ hồi xanh (trong khi bón cần tăng cường lượng phân lân - kali, giảm lượng phân đạm để bón cho cây lúa trong những ngày trời rét) nhằm giúp cây lúa sinh trưởng khỏe mạnh và tăng khả năng chống chịu với trời rét, đồng thời tạo điều kiện cho quá trình đẻ nhánh về sau trên cây lúa diễn ra thuận lợi. Trong tuần tới, khu vực được dự báo có nhiều ngày có sương mù và sương mù nhẹ rải rác sẽ tạo điều kiện cho bệnh đạo ôn lá phát triển và gây hại trên cây lúa. Do đó, người dân cần thường xuyên kiểm tra đồng ruộng, khi phát hiện bệnh cần sử dụng các loại thuốc BVTV đặc hiệu và nằm trong danh mục quy định để phun phòng trừ từ sớm.

Cây rau vụ Xuân trong giai đoạn gieo trồng - phát triển thân lá. Độ ẩm đất thích hợp cho cây rau các loại dao động trong khoảng 70-85%. Trong tuần tới, khu vực có khả năng xảy ra rét - rét đậm, vùng núi có khả năng có rét hại trong khoảng 3 ngày đầu tuần. Do đó, trong khoảng thời gian rét này, người dân không nên xuống giống trồng mới các loại rau (đặc biệt là những vùng có rét đậm - rét hại) và nên chờ đến khi nhiệt độ ngoài trời tăng ấm trở lại (khoảng 4 ngày cuối tuần) tiến hành xuống xuống. Đối với những diện tích rau đã trồng cần chú ý các biện pháp giúp giữ ấm cho cây rau, bao gồm: tưới đủ ẩm cho cây rau (đặc biệt trong điều kiện thời tiết có mưa không đáng kể, cân bằng nước trong đất trên toàn khu vực ở mức thấp lần lượt dao động trong khoảng 0-3mm

và 0-43%), nên áp dụng biện pháp tưới rãnh tức là cho nước vào ngấp khoảng $\frac{2}{3}$ rãnh ruộng để cho nước ngấm dần vào trong đất cho đến khi độ ẩm đất đạt khoảng 70-80% sau từ 2-3 tiếng tiến hành tháo cạn để tránh dư thừa nước sẽ ảnh hưởng xấu đến cây rau; sử dụng các loại rơm rạ, cỏ khô để tủ xung quanh gốc nhằm giúp giữ ẩm, giữ ẩm và hạn chế cỏ dại phát triển; tiến hành tỉa thưa cành/nhánh hợp lý để hạn chế sự trú ngụ của các đối tượng sâu bệnh hại cũng như giảm tải áp lực nuôi dưỡng cho cây; tăng cường lượng phân lân và kali, giảm lượng phân đạm trong khi bón thúc để giúp cây tăng khả năng chống rét; ngoài ra có thể sử dụng một số loại thuốc kích thích sinh trưởng để phun cho một số loại rau như cà chua, khoai tây, bắp cải, ớt... để tăng khả năng chống rét và sâu bệnh hại. Trong tuần tới, cần chú ý các đối tượng như bệnh thán thư, sương mai có khả năng phát triển và gây hại cho các loại rau trong điều kiện thời tiết có sương mù và sương mù nhẹ rải rác, độ ẩm trong không khí cao.

Thời gian ban hành bản tin tiếp theo: 16h45 ngày 08/3/2024
Tin phát lúc: 16h45

**Người chịu trách nhiệm
ban hành bản tin**

Phạm Thị Kim Phụng