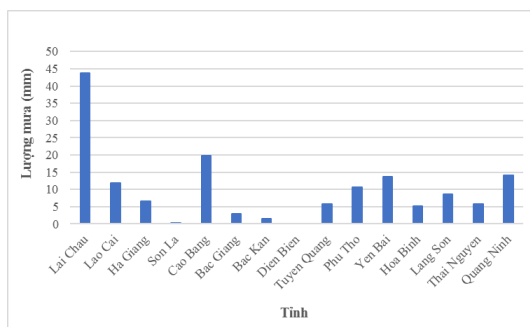
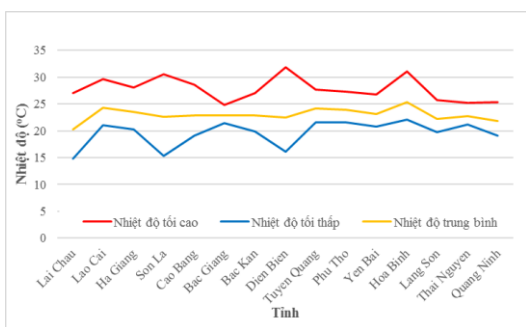


Hà Nội, ngày 01 tháng 3 năm 2024

Số: KNHV-09/TDMB/TTCN

**BẢN TIN DỰ BÁO KHÍ TƯỢNG THỦY VĂN PHỤC VỤ NÔNG NGHIỆP  
KHU VỰC TRUNG DU MIỀN NÚI PHÍA BẮC  
THỜI HẠN TUẦN  
(Từ ngày 01/3/2024 đến ngày 07/3/2024)**

**1. Thông báo tình hình khí tượng nông nghiệp tuần qua**



a) Diễn biến nhiệt độ tuần

b) Diễn biến lượng mưa tuần

Hình 1: Diễn biến nhiệt độ và lượng mưa (từ ngày 23-29/2/2024)

Trong tuần từ ngày 23-29/2/2024, độ ẩm không khí trung bình trong khu vực 83,4%; tích ôn hữu hiệu tuần 46,4°C; bốc thoát hơi tiềm năng 16,7mm; lượng mưa hữu hiệu 10,0mm. Ngày 23/2, khu vực ít mây, có mưa vài nơi, ban ngày trời có nắng nhẹ; từ ngày 24-29/2, khu vực nhiều mây, có mưa, mưa nhỏ rải rác, sau có mưa, mưa nhỏ vài nơi; trời chuyển rét, vùng núi có nơi có rét đậm - rét hại. Nhiệt độ không khí trong tuần dao động trong khoảng 8,3-32,0°C, tổng lượng mưa dao động trong khoảng 0,0-43,7mm.

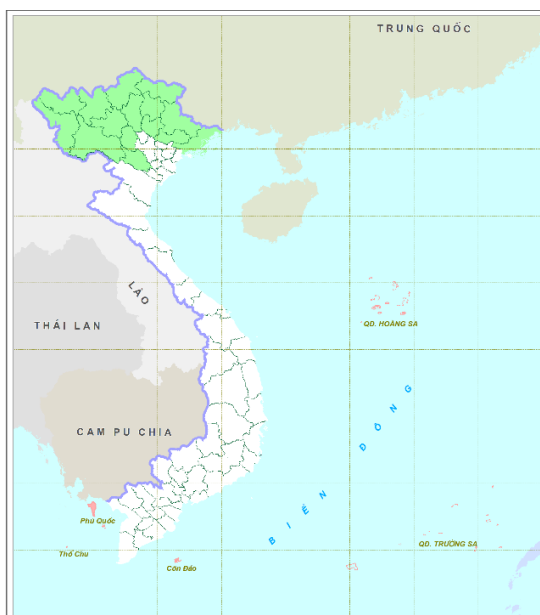
Bảng 1. Tình hình khí tượng nông nghiệp (từ ngày 23-29/2/2024)

Yếu tố	Thời gian		
	3 ngày đầu	4 ngày cuối	Trong tuần
Độ ẩm không khí (%)	83,7	83,1	83,4
Tích ôn hữu hiệu (°C)	23,2	23,2	46,4
Bốc thoát hơi tiềm năng (mm)	7,1	9,6	16,7
Mưa hữu hiệu (mm)	3,9	6,2	10,0

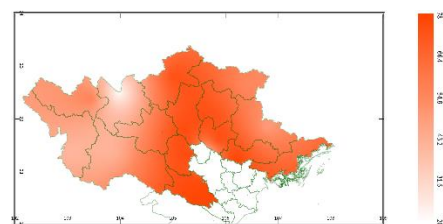
Lúa Đông Xuân phổ biến trong giai đoạn hồi xanh - đẻ nhánh; trà muộn trong giai đoạn cấy nốt các diện tích còn lại. Tuần qua, do ảnh hưởng của không khí lạnh khiến cho nền nhiệt độ trên khu vực giảm thấp, khiến cho cây lúa sinh trưởng kém do rét; đồng thời, công tác xuống giống cấy lúa cũng gặp nhiều khó khăn hơn. Trong tuần, khu vực có mưa, mưa nhỏ rải rác, sau có mưa, mưa nhỏ vài nơi với tổng lượng mưa tương đối thấp không đủ cung cấp cho cây lúa trong giai đoạn này; tuy nhiên, do hầu hết các địa phương trên khu vực đã tiến hành tích trữ nước để phục vụ công tác cấy lúa và tưới dưỡng cho cây lúa về sau nên về cơ bản hầu hết hiện tại các diện tích lúa trong khu vực vẫn đảm bảo có đủ nước. Ốc bươu vàng, chuột, bệnh đạo ôn lá... tiếp tục gây hại rải rác trên các diện tích lúa đã cấy ở mức độ nhẹ.

Cây chè phổ biến trong giai đoạn đốn tía - chăm sóc sau đốn, một số ít diện tích chè tiếp tục ra búp trong giai đoạn thu hái. Trong tuần, khu vực có mưa, mưa nhỏ rải rác, sau có mưa, mưa nhỏ vài nơi đã giúp cho công tác đốn chè trên khu vực diễn ra thuận lợi. Tuy nhiên, từ khoảng ngày 24/2 trở đi, do ảnh hưởng của không khí lạnh, trên khu vực trời chuyển rét, một số nơi vùng núi cao có rét đậm - rét hại khiến cho cây chè sinh trưởng chậm hơn, đồng thời công tác đốn chè ở những nơi có rét đậm - rét hại trở nên khó khăn hơn. Tuần qua, các đối tượng như rầy xanh, bọ xít muỗi, bệnh phòng lá chè tiếp tục phát triển và gây hại cho cây chè trong điều kiện thời tiết âm u, độ ẩm không khí cao.

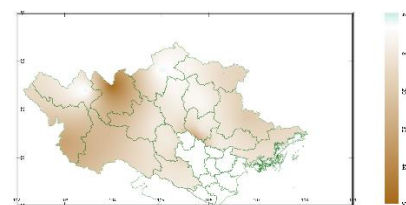
## 2. Dự báo khí tượng nông nghiệp (Từ ngày 01/3/2024 đến ngày 07/3/2024)



Hình 2: Bản đồ vị trí khu vực dự báo

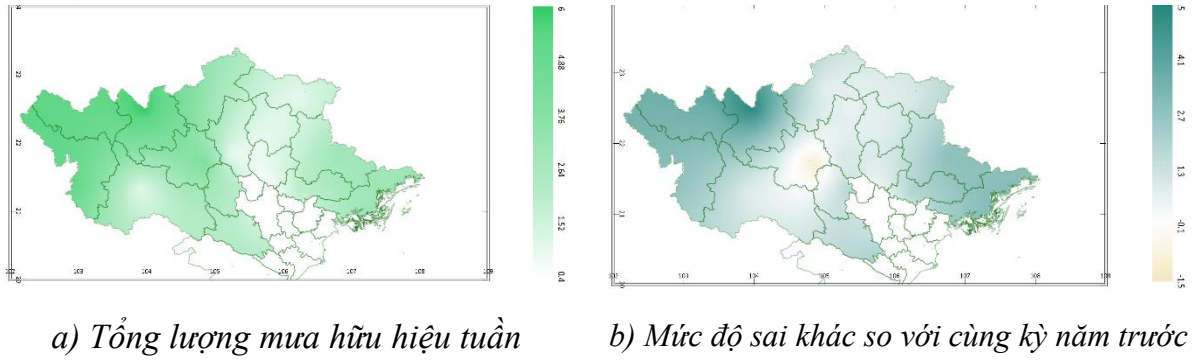


a) Tổng tích ôn hữu hiệu tuần

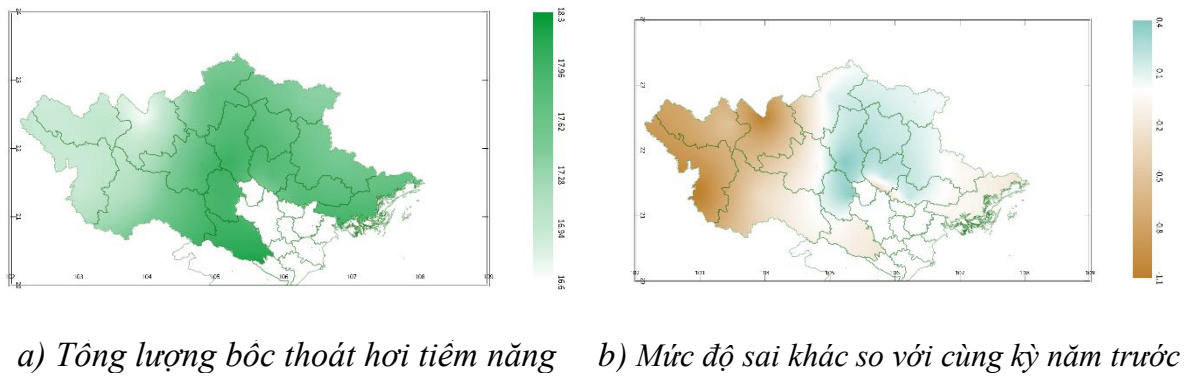


b) Mức độ sai khác so với cùng kỳ năm trước

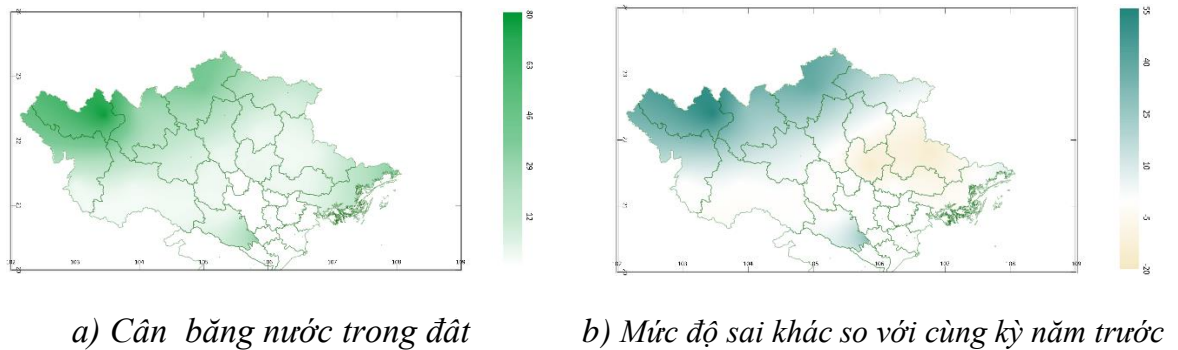
Hình 3: Bản đồ tổng tích ôn hữu hiệu tuần



Hình 4: Bản đồ tổng lượng mưa hữu hiệu tuần



Hình 5: Bản đồ bốc thoát hơi tiềm năng tuần



Hình 6: Bản đồ cân bằng nước trong đất tuần

Dự báo tuần tới, tích ôn hữu hiệu (tổng nhiệt độ tích lũy) trong 3 ngày đầu tuần dao động trong khoảng 1-23°C, 4 ngày cuối tuần dao động trong khoảng 20-56°C. So với cùng kỳ năm trước, tổng tích ôn hữu hiệu trên toàn khu vực có xu thế thấp hơn cùng kỳ có thể lên đến 56°C.

Tổng lượng mưa hữu hiệu dự báo trong 3 ngày đầu tuần dao động trong khoảng 0-6mm, trong 4 ngày tiếp theo dao động trong khoảng 0-2mm. So với cùng kỳ năm trước, tổng lượng mưa hữu hiệu tại tỉnh Yên Bái có xu thế thấp hơn cùng kỳ khoảng 1,1mm; Các tỉnh còn lại trong khu vực, có xu thế cao hơn cùng kỳ phổ biến từ 0,8-5,4mm.

Tổng lượng bốc thoát hơi tiềm năng trong tuần dao động trong khoảng 17-18mm. So với cùng kỳ năm trước, tổng lượng bốc thoát hơi tiềm năng tại các tỉnh Tuyên Quang, Bắc Kạn, Phú Thọ, Bắc Giang, Cao Bằng, Hà Giang, Thái Nguyên và phần phía Tây của tỉnh Lạng Sơn có xu thế cao hơn cùng kỳ từ 0,1-0,4mm; Các vùng còn lại trong khu vực có xu thế thấp hơn cùng kỳ có thể lên đến 1,1mm.

Cân bằng nước trong đất dự báo tuần tới đạt từ 0-78%. So với cùng kỳ năm trước, cân bằng nước trong đất tại các tỉnh Bắc Kạn, Thái Nguyên, Lạng Sơn, có xu thế thấp hơn cùng kỳ từ 1-16%; Tại các tỉnh Phú Thọ, Hòa Bình, Bắc Giang, Sơn La có xu thế tương đương cùng kỳ; Các tỉnh còn lại trong khu vực có xu thế cao hơn cùng kỳ có thể lên đến 54%.

Độ ẩm không khí tuần tới dao động trong khoảng 66-82%.

*Bảng 2. Dự báo các đặc trưng khí tượng nông nghiệp tại khu vực*

Yếu tố	Thời gian		
	3 ngày đầu	4 ngày cuối	Trong tuần
Độ ẩm không khí (%)	70,3-92,3	52,3-82,5	65,9-81,6
Tích ôn hữu hiệu (°C)	0,9-23,3	19,6-55,7	20,5-76,4
Bốc thoát hơi tiềm năng (mm)	7,1-7,5	9,4-10,7	16,6-18,0
Mưa hữu hiệu (mm)	0,0-6,0	0,0-2,0	1,0-6,0
Cân bằng nước trong đất (%)	0-78,2		

### **3. Cảnh báo khả năng tác động đến sản xuất nông nghiệp**

Từ ngày 01-02/3, có mưa, mưa nhỏ rải rác; riêng 02/3 có mưa vài nơi. Trời rét; riêng Lào Cai, Yên Bái, Hòa Bình trời rét đậm, có nơi rét hại. Từ ngày 03-07/3, có mưa vài nơi, trưa chiều trời nắng. Trời rét, từ 04/3 đêm và sáng sớm trời rét. Nhiệt độ không khí dao động trong khoảng 8-25°C, tổng lượng mưa trong tuần dao động trong khoảng 1-6mm (*nguồn: Trung tâm Dự báo KTTV Quốc gia*).

Trong tuần tới, lúa Đông Xuân phổ biến trong giai đoạn bén rễ hồi xanh - đẻ nhánh - đẻ nhánh rộ, một số diện tích lúa Đông Xuân muộn còn lại hiện chưa cấy tiếp tục trong giai đoạn xuống giống cấy lúa. Dự báo tuần tiếp theo, khu vực có khả năng xảy ra mưa mưa, mưa nhỏ rải rác, sau có mưa nhỏ vài nơi với tổng

lượng mưa hữu hiệu dao động trong khoảng 1-6mm, cân bằng nước trong đất đạt từ 0-78%. Trong điều kiện thời tiết có mưa không đáng kể, cân bằng nước trong đất tại nhiều nơi tiếp tục ở mức thấp, người dân cần chú ý thường xuyên kiểm tra đồng ruộng và kịp thời tưới nước bổ sung nhằm đảm bảo duy trì mực nước trong ruộng khoảng 3cm đối với các diện tích lúa trong giai đoạn bén rễ hồi xanh - đầu đẻ nhánh; đối với các diện tích lúa đã chuyển sang giai đoạn đẻ nhánh - đẻ nhánh rộ, người dân nên áp dụng phương pháp tưới “Ướt - khô xen kẽ” (dẫn nước vào ruộng ngập khoảng từ 5cm sau đó cho nước cạn dần rồi mới tiến hành tưới lại) nhằm tiết kiệm được nguồn nước tưới, hạn chế sâu bệnh hại phát triển, giúp cây lúa cứng cây, chắc khỏe và hạn chế đổ ngã về sau; trong khi tưới tiếp tục làm cỏ sục bùn kết hợp bón thúc cân đối và hợp lý cho các diện tích lúa trong giai đoạn bén rễ hồi xanh nhằm cung cấp đầy đủ dinh dưỡng giúp cho quá trình đẻ nhánh về sau diễn ra thuận lợi (đảm bảo cây lúa đẻ nhánh tập trung, đẻ nhánh khỏe và tăng các nhánh hữu hiệu). Bên cạnh đó, dự báo thời tiết trên khu vực trong tuần tới trời rét – rét đậm trong khoảng 3 ngày đầu tuần (riêng Lào Cai, Yên Bái, Hòa Bình trời rét đậm, có nơi rét hại (từ ngày 01-02/3), sau trời rét về đêm và sáng sớm có khả năng gây ảnh hưởng lớn đến sinh trưởng của cây lúa; do đó, trong quá trình chăm sóc, người dân cần chú ý: đối với các diện tích lúa còn lại chưa xuống giống, cần bố trí thời điểm xuống giống phù hợp để tránh rét (tránh xuống giống trong những ngày đầu tuần có rét đậm - rét hại); đối với các diện tích lúa đã cấy cần đảm bảo tưới đủ nước (tuyệt đối không để chân ruộng khô nước trong những ngày trời rét), tăng cường lượng phân bón (chú trọng phân lân - kali, giảm lượng phân đạm và tránh bón đạm đơn) nhằm giúp cây lúa tăng khả năng chống rét và giúp kích thích bộ rễ phát triển từ đó giảm tình trạng nghẹt rễ sinh lý do trời rét. Trong tuần tới, khu vực có khả năng xuất hiện sương mù và sương mù nhẹ rải rác sẽ tạo điều kiện cho bệnh đạo ôn lá phát triển hại trên các diện tích lúa (nhất là các diện tích lúa đã bước sang giai đoạn đẻ nhánh); do đó, để đảm bảo cho năng suất và sản lượng lúa khi thu hoạch, người dân cần thường xuyên kiểm tra đồng ruộng, kịp thời phát hiện bệnh và chủ động có biện pháp phòng trừ kịp thời, tránh để cho bệnh lây lan trên diện rộng sẽ gây khó khăn cho công tác phòng trừ cũng như gây ảnh hưởng lớn đến sinh trưởng của cây lúa.

Trong tuần tới, cây chè phổ biến trong giai đoạn chăm sóc sau đốn - phát triển búp. Chè là loại cây sinh trưởng thuận lợi trong điều kiện độ ẩm đất từ 75-80% và nhiệt độ không khí trung bình từ 17-25°C. Dự báo từ ngày 01-02/3, khu vực có khả năng xảy ra rét đậm, vùng núi cao có thể có rét hại, từ ngày 03/3 trời chuyển rét, từ ngày 04/3 rét về đêm và sáng sớm; đồng thời khu vực có mưa,

mưa nhỏ vài nơi với tổng lượng mưa hữu hiệu dao động trong khoảng 1-6mm, cân bằng nước trong đất đạt từ 0-78%. Tại tỉnh Lai Châu, do trong tuần trước đó đã nhận được lượng mưa tương đối nhiều khiến cho độ ẩm đất tại Lai Châu có xu thế tăng, cân bằng nước dự báo trong tuần tới tại Lai Châu đạt khoảng 78%, cơ bản phù hợp cho cây chè sinh trưởng và phát triển; tuy nhiên, do ảnh hưởng của không khí lạnh khiến cho nền nhiệt độ trên khu vực giảm thấp (đặc biệt là khoảng 3 ngày đầu tuần với mức nhiệt độ trung bình ngày khoảng 14°C), nên để đảm bảo giữ ẩm, giữ ẩm cho đất, hạn chế cỏ dại phát triển và giúp giảm lượng bốc thoát hơi trong điều kiện thời tiết có mưa không đáng kể, người dân cần chú ý sử dụng các loại rơm rạ - cỏ khô để tủ xung quanh gốc chè. Đối với các tỉnh còn lại, cân bằng nước trong đất dự báo tương đối thấp, dao động từ 0-39%; đồng thời do ảnh hưởng của không khí lạnh, trời chuyển rét – rét đậm, vùng núi có rét hại, sau trời chuyển rét sẽ là điều kiện không thuận lợi cho cây chè sinh trưởng và phát triển (đặc biệt là những vùng núi cao thuộc các tỉnh Lạng Sơn, Sơn La, Bắc Giang, Hòa Bình, Phú Thọ, Bắc Kạn, Điện Biên với cân bằng nước trong đất xấp xỉ 0%). Do đó, trong quá trình chăm sóc, người dân cần chú ý chủ động tưới thêm nước bổ sung nhằm đảm bảo duy trì độ ẩm đất trong khoảng 70-80% nhằm giúp cây chè phát triển khỏe mạnh và giúp giữ ẩm cho cây chè trong những ngày rét; tiếp tục sử dụng các loại rơm rạ, cành cây khô để tủ gốc cho cây chè nhằm giúp giữ ẩm cho đất, giữ ẩm cho cây chè và hạn chế cỏ dại mọc xung quanh gốc; tăng cường lượng phân bón, có thể sử dụng thêm một số loại phân bón qua lá để kích thích cây chè phát triển khỏe mạnh và tăng khả năng chịu rét. Trong tuần tới, cần chú ý đối tượng bọ xít muỗi, bệnh phòng lá chè tiếp tục có khả năng gây hại trên các diện tích trồng chè trong khu vực.

**Thời gian ban hành bản tin tiếp theo: 16h45 ngày 08/3/2024**

**Tin phát lúc: 16h45**

**Người chịu trách nhiệm  
ban hành bản tin**

**Phạm Thị Kim Phụng**