

Hà Nội, ngày 15 tháng 06 năm 2024

Số: NNHM-01/DBSH/TTCN

**BẢN TIN DỰ BÁO KHÍ TƯỢNG THỦY VĂN
PHỤC VỤ NÔNG NGHIỆP KHU VỰC ĐỒNG BẰNG SÔNG HỒNG
THỜI HẠN MÙA
(Từ tháng 06/2024 đến tháng 08/2024)**

1. Tình hình khí tượng thủy văn nông nghiệp trong 03 tháng qua

Trong tháng 3/2024, độ ẩm không khí trung bình trong khu vực dao động trong khoảng 82-91%; Tổng tích ôn hữu hiệu (tổng nhiệt độ tích lũy) trong tháng dao động trong khoảng 361-398°C; Bốc thoát hơi tiềm năng dao động trong khoảng 88-90mm; Tổng lượng mưa hữu hiệu dao động trong khoảng 35-126mm; Cân bằng nước trong đất dao động trong khoảng 1-40%; Nhiệt độ tối cao trung bình dao động trong khoảng 24-25°C, nhiệt độ tối thấp trung bình từ 19-20°C; nhiệt độ trung bình tại khu vực phổ biến cao hơn 1,0-2,0°C so với TBNN cùng thời kỳ. Tổng lượng mưa tại một số nơi thuộc phổ biến cao hơn từ 20-40mm, các vùng còn lại phổ biến ở mức xấp xỉ đến thiếu hụt từ 20-50mm so với TBNN cùng thời kỳ. Trong tháng 3, khu vực đã xuất hiện 02 đợt KKL vào các ngày 06/3 và 19/3. Các đợt KKL trong tháng 3 có cường độ yếu hơn hẳn so với tháng 2. Trong tháng 3, trên khu vực cũng đã xuất hiện nhiều ngày có mưa nhỏ, mưa phùn và sương mù; đáng chú ý đợt KKL vào ngày 19/3 đã gây mưa vừa, có nơi mưa to trên diện rộng tại khu vực Đông Bắc Bắc Bộ, một số trạm đã qua trắc được giá trị lượng mưa ngày vượt GTLS cùng thời kỳ như tại Bắc Ninh quan trắc được 74,9mm vào ngày 19/3.

Trong tháng 4/2024, độ ẩm không khí trung bình trong khu vực dao động trong khoảng 81-89%; Tổng tích ôn hữu hiệu (tổng nhiệt độ tích lũy) trong tháng dao động trong khoảng 519-566°C; Bốc thoát hơi tiềm năng dao động trong khoảng 101-102mm; Tổng lượng mưa hữu hiệu dao động trong khoảng 16-83mm; Cân bằng nước trong đất dao động trong khoảng 0-40%; Nhiệt độ tối cao trung bình dao động trong khoảng 30-32°C, nhiệt độ tối thấp trung bình từ 24-25°C; nhiệt độ trung bình tại khu vực phổ biến cao hơn 2,0-4,0°C so với TBNN cùng thời kỳ, có nơi cao trên 4,0°C; tổng lượng mưa phổ biến thiếu hụt từ 30-60mm so với TBNN cùng thời kỳ, riêng khu Đông Bắc có nơi xấp xỉ đến

cao hơn từ 15-30mm so với TBNN. Trong tháng 4/2024, trên khu vực đã xuất hiện mưa lớn kèm theo gió mạnh trên địa bàn tỉnh Bắc Ninh trong chiều ngày 20/4 đã làm cho nhiều diện tích lúa và hoa màu bị đổ ngã. (Nguồn: Sở nông nghiệp và phát triển nông thôn tỉnh Bắc Ninh)

Trong tháng 5/2024, độ ẩm không khí trung bình trong khu vực dao động trong khoảng 80-86%; Tổng tích ôn hữu hiệu (tổng nhiệt độ tích lũy) trong tháng dao động trong khoảng 568-610°C; Bốc thoát hơi tiềm năng dao động trong khoảng 109-111mm; Tổng lượng mưa hữu hiệu dao động trong khoảng 164-226mm; Cân bằng nước trong đất dao động trong khoảng 60-88%; Nhiệt độ tối cao trung bình dao động trong khoảng 31-32°C, nhiệt độ tối thấp trung bình từ 25-26°C; nhiệt độ trung bình tại khu vực phổ biến cao xấp xỉ TBNN cùng thời kỳ, riêng khu vực Nam Đồng bằng Bắc Bộ cao hơn từ 1,0-1,5°C. Tổng lượng mưa phổ biến xấp xỉ đến cao hơn từ 30-60%, có nơi cao hơn từ 80-100% so với TBNN cùng thời kỳ. Trong tháng 5/2024, trên khu vực đã xuất hiện 01 đợt nắng nóng gay gắt, có nơi đặc biệt gay gắt vào các ngày từ 26-30/5 với mức nhiệt độ cao nhất ngày phổ biến từ 36-39°C, có nơi trên 40°C. Trong tháng, trên khu vực đã xuất hiện nhiều ngày có mưa rào và dông, trong đó các ngày 01-03/5, 06/5, 09/5, 19-20/5, 30-31/5 có mưa vừa, mưa to diện rộng, có nơi mưa rất to. (Nguồn: Trung tâm Dự báo KTTV Quốc gia).

Bảng 1: Tình hình khí tượng nông nghiệp trong 03 tháng qua

Yếu tố	Thời gian		
	Tháng 03/2024	Tháng 04/2024	Tháng 05/2024
Độ ẩm không khí (%)	82-91	81-89	80-86
Nhiệt độ tối cao (°C)	24-25	30-32	31-32
Nhiệt độ tối thấp (°C)	19-20	24-25	25-26
Tích ôn hữu hiệu (°C)	361-398	519-566	568-610
Mưa hữu hiệu (mm)	35-126	17-83	164-226
Bốc thoát hơi tiềm năng (mm)	88-10	101-102	109-111
Cân bằng nước trong đất (%)	1-40	0-40	60-88

Trong 03 tháng qua, lúa vụ Đông Xuân tập trung trong các giai đoạn từ bén rễ hồi xanh đến thu hoạch. Trong tháng 3, mặc dù nền nhiệt độ trên khu vực có xu thế tăng âm dần, nhiều ngày trời có nắng đã giúp cho cây lúa sinh trưởng

khỏe mạnh hơn, tuy nhiên, do lượng mưa trong tháng 3 trên khu vực tương đối thấp, một vài nơi gần như không có mưa, cân bằng nước trong đất trong tháng dao động từ 1-40%, không đảm bảo cung cấp nước cho cây lúa sinh trưởng, một số diện tích lúa bị thiếu nước, khô hạn. Sang tháng 4, tình trạng khô hạn tiếp tục xảy ra trên nhiều diện tích lúa trong khu vực, một số ngày trời có nắng - nắng nóng đã khiến cho lượng bốc thoát hơi tiềm năng trong tháng 4 có xu thế tăng đáng kể (dao động từ 101-102mm); đồng thời, khu vực không mưa, lượng mưa trong hầu hết các ngày trong tháng 4 tương đối thấp (tổng lượng mưa hữu hiệu dao động trong khoảng 16-83mm, cân bằng nước trong đất dao động từ 0-40%) dẫn đến tình trạng thiếu nước cung cấp lúa vụ Đông Xuân tiếp tục diễn ra ở nhiều nơi gây ảnh hưởng đến sinh trưởng của cây lúa, đặc biệt là các diện tích lúa đang trong giai đoạn làm đòng; trong những ngày cuối tháng 4, một số nơi trên khu vực đã xuất hiện mưa vừa - mưa to đã giúp bổ sung một phần lượng nước cần thiết cho cây lúa tại những vùng này (đáng chú ý trong chiều 20/4, mưa to kèm theo dông lốc xảy ra trên địa bàn huyện Gia Bình - tỉnh Bắc Ninh đã khiến cho 14 ha lúa tại huyện này bị đổ ngã). Trong tháng 5, trên khu vực đã xuất hiện nhiều ngày có mưa, mưa nhỏ rải rác, cục bộ có nơi có mưa to, có nơi mưa rất to với tổng lượng mưa hữu hiệu tháng dao động từ 164-226mm đã giúp bổ sung lượng nước cần thiết cho cây lúa ở nhiều nơi, tạo điều kiện cho cây lúa sinh trưởng và phát triển khỏe mạnh; tuy nhiên, đối với những diện tích lúa ở trong thời kỳ trổ bông, mưa to đã khiến cho quá trình tung phấn - thụ tinh trên cây lúa bị ảnh hưởng. Bên cạnh những ngày có mưa, trong tháng 5 cũng đã xuất hiện nhiều ngày trời tạnh ráo, có nắng - nắng nóng đã giúp cho các diện tích lúa chín đều và đẹp, đồng thời công tác thu hoạch các diện tích lúa đã chín ở nhiều nơi diễn ra cơ bản khá thuận lợi. Trong 3 tháng qua, các đối tượng gây hại chủ yếu trên lúa vụ Đông Xuân, bao gồm: sâu cuốn lá nhỏ, rầy các loại, sâu đục thân 2 chấm, bệnh đạo ôn, bệnh khô vằn, bệnh bạc lá - đốm sọc vi khuẩn ...

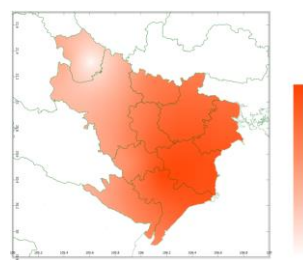
Cây ngô vụ Đông trong 3 tháng qua tập trung trong giai đoạn xuống giống gieo trồng – phát triển thân lá – thu hoạch. Thời tiết trên khu vực trong 3 tháng qua có nhiều diễn biến phức tạp đã ảnh hưởng đến sinh trưởng và phát triển của cây ngô vụ Đông, cụ thể: trong nửa đầu tháng 3, khu vực tiếp tục chịu ảnh của không khí lạnh, nền nhiệt độ tương đối thấp đã khiến cho công tác xuống giống - chăm sóc các diện tích ngô trở nên khó khăn hơn; thời kỳ từ nửa cuối tháng 3 đến hết tháng 4, nền nhiệt độ trên khu vực đã có xu thế tăng dần, trong tháng 4

đã xuất hiện nhiều ngày có nắng nóng và nắng nóng gay gắt (do hoạt động mạnh dần của áp thấp nóng phía Tây) đã giúp cho công tác xuống giống gieo trồng các diện tích ngô diễn ra dễ dàng hơn, tuy nhiên, do lượng mưa trên khu vực trong thời kỳ qua tương đối thấp (mưa hữu hiệu dao động từ 16-126mm) đã khiến cho nhiều diện tích ngô rơi vào tình trạng thiếu nước và sinh trưởng kém (nhất là những diện tích ngô trong giai đoạn phát triển thân lá). Sang tháng 5, khu vực tiếp tục duy trì thời tiết có nắng - nắng nóng, có nơi có nắng nóng gay gắt, tuy nhiên, trong tháng 5 đã xuất hiện nhiều ngày có mưa vừa – mưa to, có nơi mưa rất to với tổng lượng mưa hữu hiệu dao động từ 164-226mm, cân bằng nước trong đất dao động từ 60-88% đã giúp bổ sung lượng nước cần thiết cho nhiều diện tích ngô trong khu vực (nhất là các diện tích ngô đang trong thời kỳ tích lũy vật chất làm hạt); tuy nhiên, một số nơi có mưa to xảy ra liên tục khiến cho lượng nước dự trữ trong đất liên tục tăng cao và vượt quá nhu cầu của cây ngô đã khiến cây ngô sinh trưởng kém hơn, một số bị đổ ngã. Trong 03 tháng qua, sâu bệnh hại trên cây ngô chủ yếu: sâu keo mùa thu, bệnh chết héo cây con, bệnh huyết dụ ... gây hại trên cây ngô trong giai đoạn mới trồng - cây con; rệp hại cò, bệnh đốm lá, bệnh khô vằn ... gây hại trên cây ngô giai đoạn phát triển thân lá; sâu đục bắp, một hại ngô, bệnh ung thư ngô ... gây hại trên cây ngô giai đoạn phát triển bắp - thu hoạch.

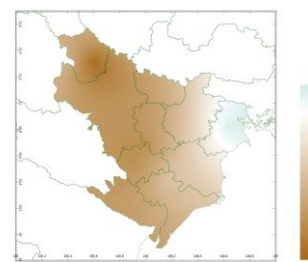
2. Dự báo khí tượng nông nghiệp (từ tháng 06/2024 đến tháng 08/2024)



Hình 1: Bản đồ vị trí khu vực dự báo

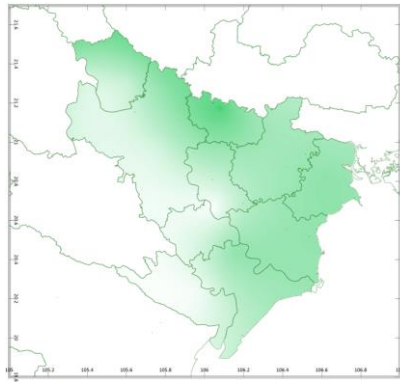


a) Tổng tích ôn hữu hiệu

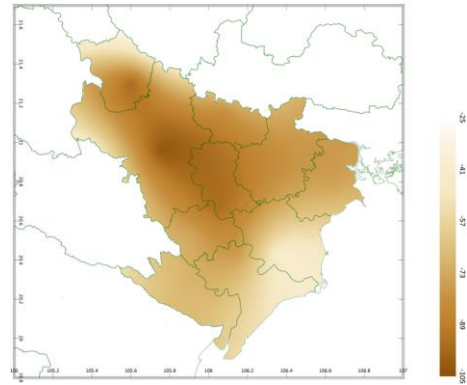


b) Mức độ sai khác so với cùng kỳ năm tr

Hình 2: Bản đồ tổng tích ôn hữu hiệu

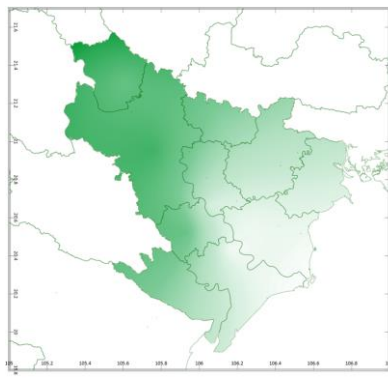


a) Tổng lượng mưa hữu hiệu

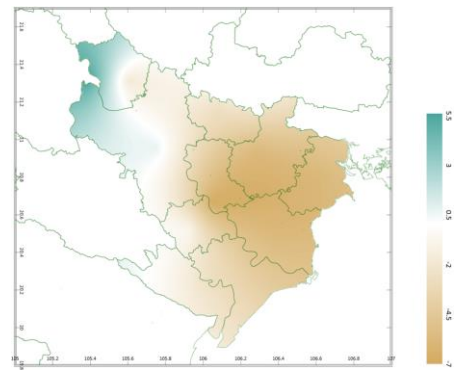


b) Mức độ sai khác so với cùng kì năm tr

Hình 3: Bản đồ tổng lượng mưa hữu hiệu

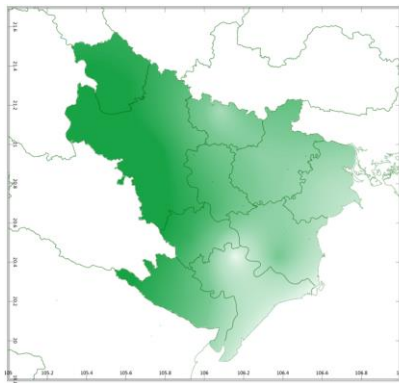


a) Bốc thoát hơi tiềm năng

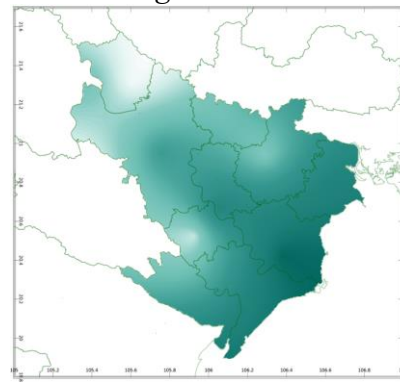


b) Mức độ sai khác so với cùng kì năm tr

Hình 4: Bản đồ bốc thoát hơi tiềm năng



a) Cân bằng nước trong đất



b) Mức độ sai khác so với cùng kì năm tr

Hình 5: Bản đồ cân bằng nước trong đất

Trong 03 tháng tới, nhiệt độ tối cao trung bình từ 30-33°C, nhiệt độ tối thấp trung bình từ 26-29°C; tích ôn hữu hiệu (tổng nhiệt độ tích lũy) trong tháng 06/2024 dao động trong khoảng 561-625°C; trong tháng 07/2024 dao động trong khoảng 624-646°C; trong tháng 08/2024 dao động trong khoảng 591-609°C. So với cùng kỳ năm trước, tổng tích ôn hữu hiệu trên hầu hết khu vực có xu thế thấp hơn cùng kỳ từ 1-154°C; Riêng phần lớn thành phố Hải Phòng có xu thế cao hơn cùng kỳ có thể lên đến 24°C.

Tổng lượng mưa hữu hiệu trong tháng 06/2024 dao động trong khoảng 95-123mm; trong tháng 07/2024 dao động trong khoảng 113-126mm; trong tháng 08/2024 dao động trong khoảng 105-107mm. So với cùng kỳ năm trước, tổng lượng mưa hữu hiệu trên toàn khu vực có xu thế thấp hơn cùng kỳ phổ biến từ 40-102mm.

Tổng lượng bốc thoát hơi tiềm năng trong tháng 06/2024 dao động trong khoảng 107-109mm; trong tháng 07/2024 dao động trong khoảng 110-112mm; trong tháng 08/2024 dao động trong khoảng 105-106mm. So với cùng kỳ năm trước, tổng lượng bốc thoát hơi tiềm năng tại tỉnh Vĩnh Phúc và phần phía Tây Bắc của thành phố Hà Nội có xu thế cao hơn cùng kỳ có thể lên đến 5mm; Các vùng còn lại trong khu vực có xu thế thấp hơn cùng kỳ từ 0,1-6,4mm.

Cân bằng nước trong đất trong tháng 06/2024 dao động trong khoảng 91-98%; trong tháng 07/2024 dao động trong khoảng 98-100%, trong tháng 08/2024 dao động trong khoảng 99-100%. So với cùng kỳ năm trước, cân bằng nước trong đất trên toàn khu vực có xu thế cao hơn cùng kỳ từ 7-43%.

Độ ẩm không khí 03 tháng tới dao động trong khoảng 80-87%

Nhiệt độ trung bình từ tháng 06-08/2024 phổ biến cao hơn TBNN khoảng 0,5-1,0°C. Tổng lượng mưa phổ biến ở mức xấp xỉ so với TBNN. Từ nay đến tháng 08/2024, trên Biển Đông có khả năng xuất hiện từ 03-05 cơn bão/ATNĐ; Trong đó có khoảng 01 cơn đổ bộ vào đất liền. Cũng trong thời kỳ này, nắng nóng có xu hướng gia tăng từ tháng 06-07/2024; hiện tượng nắng nóng và nắng nóng gay gắt có khả năng xuất hiện nhiều hơn so với TBNN cùng thời kỳ. Trên phạm vi cả nước tiếp tục có khả năng xảy ra các hiện tượng thời tiết nguy hiểm như dông, lốc, sét, mưa đá và gió giật mạnh. (Nguồn: Trung tâm Dự báo KTTV Quốc gia).

Bảng 2: Dự báo các đặc trưng khí tượng nông nghiệp tại khu vực

Yếu tố	Thời gian		
	Tháng 06/2024	Tháng 07/2024	Tháng 08/2024
Độ ẩm không khí (%)	80-84	80-87	81-87
Nhiệt độ tối cao (°C)	31-33	31-32	30-31
Nhiệt độ tối thấp (°C)	26-28	27-29	26-28
Tích ôn hữu hiệu (°C)	561-625	624-646	591-609
Mưa hữu hiệu (mm)	95-123	113-126	105-107
Bốc thoát hơi tiềm năng (mm)	107-109	110-112	105-106
Cân bằng nước trong đất (%)	91-98	98-100	99-100

Lúa vụ Mùa trà sớm bắt đầu xuống giống gieo mạ từ đầu tháng 6, trà chính vụ cấy xong trước 20/7 theo lịch thời vụ năm 2024. Trong 3 tháng tới, Lúa

vụ Mùa chủ yếu tập trung các giai đoạn từ xuống giống gieo mạ - cấy - hồi xanh - đẻ nhánh - trổ bông - chín sữa. Dự báo thời tiết khu vực trong thời gian tới có mưa với lượng mưa tương đối lớn, mưa có xu thế tăng dần từ tháng 6 đến tháng 8 với tổng lượng mưa hữu hiệu tháng dao động trong khoảng 95-126mm, cân bằng nước trong đất đạt từ 91-100%. Trong tháng 6, các diện tích lúa Mùa trà sớm - cực sớm bắt đầu gieo mạ trong những ngày đầu tháng, bắt đầu cấy từ giữa đến cuối tháng; lúa Mùa trung - muộn bắt đầu gieo mạ từ cuối tháng 6. Dự báo thời tiết trong tháng 6, khu vực tiếp tục có nắng nóng và nắng nóng gay gắt với mức nhiệt độ cao nhất trung bình tháng có thể 33°C, tổng lượng mưa hữu hiệu dao động trong khoảng 95-123 mm, cân bằng nước trong đất đạt từ 91-98%; Trong điều kiện thời tiết nắng nóng và có lượng mưa tương đối lớn, người dân cần chú ý chủ động những ngày thời tiết tạnh ráo tiến hành xuống giống gieo mạ lúa vụ Mùa nhằm hạn chế tác động của mưa lớn đến mạ (đặc biệt là các tỉnh/thành phố Bắc Ninh, Vĩnh Phúc, Hà Nội, Hải Phòng); đồng thời, chú ý biện pháp che chắn trong thời kỳ đầu mới gieo và đảm bảo tiêu thoát nước kịp thời khi có mưa lớn xảy ra để tránh cho cây mạ bị ngập nước có thể gây chết mạ, ngoài ra khi cây mạ đạt 2 lá thật cần tiến hành bón thúc thêm phân đạm và phân kali để cây mạ được khỏe mạnh. Đối với các diện tích lúa đã cấy: đảm bảo giữ và duy trì mực nước trong ruộng từ 1-3cm đối với lúa sau cấy nhằm hạn chế sự phát triển của cỏ dại và đối tượng ốc bươu vàng (ở thời điểm này nên tiến hành phun thuốc trừ cỏ kết hợp trừ ốc bươu vàng). Trong tháng 7, các diện tích lúa Mùa sớm - cực sớm trong giai đoạn hồi xanh - đẻ nhánh - đẻ nhánh rộ - cuối đẻ nhánh; lúa Mùa trung - muộn trong giai đoạn cấy - bén rễ - hồi xanh - đẻ nhánh. Thời tiết tháng 7 có khả năng tiếp tục duy trì nắng nóng và nắng nóng gay gắt trên khu vực, hiện tượng nắng nóng và nắng nóng gay gắt có khả năng xuất hiện nhiều hơn so với TBNN cùng thời kỳ; tổng lượng mưa trên khu vực có xu thế tăng (dao động từ 299-478mm), cân bằng nước trong đất đạt từ 98-100%. Trong các giai đoạn của lúa Mùa, cần chú ý: đảm bảo tiếp tục duy trì mực nước trong ruộng từ 1-3cm đối với các diện tích lúa sau cấy - đầu đẻ nhánh để hạn chế cỏ dại phát triển và ốc bươu vàng lây lan cắn phá cây lúa; từ 3-5cm đối với các diện tích lúa trong giai đoạn đẻ nhánh - đẻ nhánh rộ để đảm bảo cho cây lúa sinh trưởng khỏe mạnh; cuối thời kỳ đẻ nhánh cần tiến hành rút cạn nước trong ruộng

nhằm hạn chế cây lúa đẻ nhánh lai rai làm gia tăng các nhánh vô hiệu. Trong điều kiện thời tiết tháng 7 được dự báo có mưa lớn diện rộng, người dân cần chú ý theo dõi chặt chẽ diễn biến thời tiết và cao độ mực nước trong ruộng để có phương án điều tiết nước hợp lý cho các diện tích lúa, trong trường hợp xảy ra mưa to khiến cho mực nước trong ruộng dâng cao, cần chủ động thoát nước kịp thời (nhất là các diện tích lúa đã bước sang thời kỳ cuối đẻ nhánh) nhằm hạn chế tình trạng ngập úng, đổ ngã cho cây lúa và tránh cho sâu bệnh hại lây lan theo dòng nước. Ngoài ra, trong tháng 7 cần chú ý kịp thời bón thúc lần 1 cho các diện tích lúa trong giai đoạn hồi xanh, ra rẫy mới bằng phân NPK chuyên dành cho bón thúc, và bón thúc lần 2 được tiến hành ngay sau lần 1 từ 5-7 ngày bằng phân đạm nhằm cung cấp đầy đủ dinh dưỡng cho cây lúa, tạo điều kiện cho quá trình đẻ nhánh được thuận lợi (giúp cây lúa đẻ nhánh khỏe, đẻ nhánh tập trung và gia tăng các nhánh hữu hiệu), lưu ý khi bón phân cần lựa chọn thời điểm trời tanh ráo để bón nhằm hạn chế thất thoát phân bón do bốc hơi do nắng nóng (nhất là phân đạm) hoặc bị rửa trôi do mưa gây ra. Bước sang tháng 8, nền nhiệt độ có xu thế giảm nhẹ, lượng mưa trong tháng 8 tiếp tục có xu thế tăng (dao động trong khoảng 392-569mm), cân bằng nước trong đất đạt từ 99-100%. Trong tháng 8, các diện tích lúa Mùa sớm chuyển sang giai đoạn cuối đẻ nhánh - làm đòng - trở bông - chín sữa. Ở các giai đoạn này, cần tiếp tục đảm bảo giữ khô mặt ruộng đối với các diện tích lúa trong giai đoạn cuối đẻ nhánh; tiến hành tưới ngập mặt ruộng, duy trì lớp nước cao từ 5-7cm đối với các diện tích lúa từ giai đoạn đứng cái - trở bông - chín sữa; người dân cần theo dõi chặt chẽ diễn biến thời tiết, thường xuyên thăm đồng để kịp thời có phương án điều tiết nước hợp lý cho từng diện tích lúa, kịp thời thoát nước khi có mưa to nhằm hạn chế ngã đổ lúa; ngoài ra, cần chú ý tiến hành bón thúc đón đòng sớm ngay từ thời điểm cây lúa chuyển sang giai đoạn đứng cái - phân hóa đòng nhằm đảm bảo cung cấp đầy đủ dinh dưỡng cho quá trình làm đòng trên cây lúa diễn ra thuận lợi. Trong 03 tháng tới, các đối tượng sâu bệnh hại gây hại trên lúa Mùa cần chú ý: ốc bươu vàng gây hại thời kỳ mạ - lúa mới cấy; sâu cuốn lá nhỏ, rầy nâu/rầy lưng trắng, bệnh đạo ôn lá gây hại chủ yếu khi lúa từ giai đoạn đẻ nhánh - trở chín; bệnh bạc lá - đốm sọc vi khuẩn, bệnh đạo ôn cổ bông gây hại mạnh ngay khi gặp điều kiện thời tiết thuận lợi, đặc biệt là trên những giống nhiễm ...

Cây ngô vụ Mùa trong 03 tháng tới ở các giai đoạn gieo trồng - phát triển thân lá - trổ cờ - phát triển bắp. Trong giai đoạn mới trồng, độ ẩm đất thích hợp cho ngô từ 70-80% để đảm bảo cho quá trình mọc mầm trên cây ngô diễn ra thuận lợi; khi cây ngô từ giai đoạn cây con -3- 4 lá, nhu cầu về nước cho cây ngô có xu thế giảm, ở thời điểm này độ ẩm đất từ 60-65% nhằm giúp rễ ngô ăn sâu vào lòng đất từ đó giúp cây đứng vững, hạn chế đổ ngã và thuận lợi cho quá trình dinh dưỡng về sau; từ giai đoạn 3-4 lá – xoáy nõn lá, độ ẩm đất thích hợp cho cây ngô từ 70-80%; ở thời kỳ xoáy nõn - trổ cờ - phát triển bắp, đây là giai đoạn cây ngô cần rất nhiều nước, độ ẩm đất thích hợp đối với cây ngô từ 80-85%; từ khi thâm râu – chín, nhu cầu về nước cho cây ngô có xu thế giảm, độ ẩm đất thích hợp cho cây ngô lúc này 70-80%. Dự báo trong 03 tháng tới, khu vực có mưa diện rộng với lượng mưa tương đối lớn, mưa có xu thế tăng dần qua các tháng (trong đó tháng 8 được dự báo là có lượng mưa cao nhất), tổng lượng mưa trong 3 tháng tới dao động trong khoảng 95-569mm, cân bằng nước trong đất đạt từ 91-100%. Có thể nhận thấy lượng mưa và độ ẩm đất trên khu vực trong thời gian tới cao hơn so với nhu cầu thực tế cho cây ngô trong các giai đoạn này. Trong điều kiện thời tiết có mưa tương đối lớn, tình trạng dư thừa nước, úng nước có khả năng xảy ra gây ảnh hưởng đến sinh trưởng và phát triển của cây ngô. Do đó, trong thời gian tới, người dân cần chú ý: đối với các diện tích ngô chuẩn bị xuống giống cần lựa chọn những ngày thời tiết tạnh ráo để tập trung gieo trồng nhằm hạn chế thiệt hại có thể xảy ra do mưa lớn; đối với các diện tích ngô đã trồng cần theo dõi chặt chẽ diễn biến thời tiết, chủ động thăm đồng và kịp thời thoát nước cho cây ngô khi có mưa lớn; sau khi mưa tạnh và nước trong ruộng được rút cạn, cần tiến hành xới xáo xung quanh gốc ngô nhằm phá váng, tạo điều kiện cho đất thông thoáng khí giúp bộ rễ của cây nhanh chóng phục hồi và giúp giảm độ ẩm trong đất. Bên cạnh đó, cần chú ý: bón lót đầy đủ cho ngô khi mới gieo trồng; khi cây ngô đạt từ 2-3 lá, cần kiểm tra ruộng và tiến hành trồng dặm bổ sung tại những vị trí khuyết cây để đảm bảo mật độ; khi cây đạt từ 5-7 lá tiến hành tỉa bớt những cây nhỏ, cây yếu, mỗi góc chỉ giữ lại một cây khỏe mạnh để tập trung chăm sóc kết hợp làm cỏ vun nhẹ góc và bón thúc lần 1 cho cây ngô bằng phân NPK; khi cây có lá tiến hành bón thúc đợt 1; khi cây đạt 9-10 lá, tiến hành làm cỏ, vun cao góc để chống đổ ngã và bón

thúc đợt 2; khi cây có từ 11-13 lá, tiến hành bón thúc đợt 3, có thể kết hợp vun nhẹ gốc nếu cần thiết. Trong 3 tháng tới, cần chú ý một số đối tượng gây hại trên cây ngô: sâu keo mùa thu gây hại trong cả vụ, sâu cắn lá gây hại chủ yếu trong thời kỳ cây con - phát triển thân lá; bệnh đốm lá - khô vằn gây hại mạnh thời kỳ phát triển thân lá; sâu đục bắp, một hại ngô gây hại thời kỳ phát triển bắp - thu hoạch.

Ngoài ra, từ nay đến tháng 08/2024, trên Biển Đông có khả năng xuất hiện từ 03-05 cơn bão/ATNĐ; Trong đó có khoảng 01 cơn đổ bộ vào đất liền có khả năng gây ảnh hưởng đến các các loại cây trồng trong khu vực. Do đó, trong thời gian tới, người dân cần thường xuyên theo dõi tình hình thời tiết, cập nhật các thông tin chi tiết về diễn biến của bão/ATNĐ để chủ động có các biện pháp ứng phó kịp thời nhằm giảm thiểu tối đa thiệt hại có thể xảy ra do bão/ATNĐ gây ra. Ngoài ra, các hiện tượng thời tiết nguy hiểm khác như dông, lốc, sét, mưa đá và gió giật mạnh có năng tiếp tục xuất hiện và gây ảnh hưởng đến sản xuất nông nghiệp; do đó, người dân cần tiếp tục theo dõi sát diễn biến thời tiết để chủ động có các biện pháp ứng phó kịp thời.

Tin phát ngày: 15/06/2024

**Người chịu trách nhiệm
ban hành bản tin**

Phạm Thị Kim Phụng