

Hà Nội, ngày 01 tháng 2 năm 2025

Số: KNHD-02/BT/TTCN

**BẢN TIN DỰ BÁO KHÍ TƯỢNG THỦY VĂN
PHỤC VỤ NÔNG NGHIỆP KHU VỰC BẮC TRUNG BỘ
THỜI HẠN THÁNG**

(Từ ngày 01/2/2025 đến ngày 28/2/2025)

1. Thông báo tình hình khí tượng thủy văn nông nghiệp tháng qua

Trong tháng 1, độ ẩm không khí trung bình trên khu vực dao động trong khoảng 72-86%; Tổng tích ôn hữu hiệu (tổng nhiệt độ tích lũy) trong tháng dao động trong khoảng 268-320°C; Tổng lượng bốc thoát hơi tiềm năng dao động trong khoảng 59-68mm; Tổng lượng mưa hữu hiệu dao động trong khoảng 2-72mm; Cân bằng nước trong đất dao động trong khoảng 5-96%; Nhiệt độ tối cao trung bình từ 21-23°C, nhiệt độ tối thấp trung bình từ 15-17°C; nhiệt độ trung bình trên cả nước phổ biến thấp hơn trung bình nhiều năm (TBNN) từ 0,5-1,5°C, có nơi thấp hơn; tổng lượng mưa (TLM) tại khu vực Bắc Trung Bộ phổ biến thấp hơn so với TBNN từ 20-40mm, riêng các tỉnh từ Quảng Bình – Thừa Thiên Huế có lượng mưa xấp xỉ đến cao hơn so với TBNN từ 15-30mm.

Trong tháng 1, khu vực có 03 đợt KKL vào các ngày: 09/1, 14/1 và 26/1. Trong đó, đáng chú ý là đợt KKL ngày 26/1 đến nay đã gây rét đậm, rét hại diện rộng tại khu vực Bắc Trung Bộ, nhiệt độ thấp nhất trong đợt KKL này ở Bắc Trung Bộ phổ biến dưới 10°C, vùng núi cao có nơi dưới 5°C. Cũng trong tháng 1, khu vực Bắc Trung Bộ có 03 đợt mưa diện rộng xảy ra chủ yếu ở khu vực các tỉnh Hà Tĩnh – Thừa Thiên Huế vào các ngày 09-11/1, 15-17/1 và 26-29/1. (Nguồn: Trung tâm DB KTTV QG).

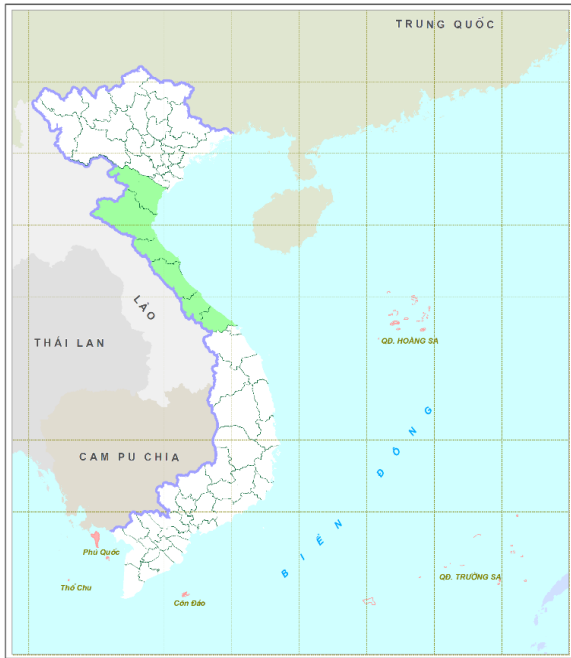
Bảng 1: Tình hình khí tượng nông nghiệp tháng qua (01-31/1/2025)

Yếu tố	Thời gian			
	Tuần 1	Tuần 2	Tuần 3	Tháng 1
Độ ẩm không khí (%)	72,3-85,7	71,8-87,1	71,9-85,5	72,0-86,1
Nhiệt độ tối cao (°C)	22,4-23,3	20,4-21,9	21,2-23,4	21,1-22,9
Nhiệt độ tối thấp (°C)	15,4-17,9	14,0-16,5	15,0-15,8	14,8-16,7
Tích ôn hữu hiệu (°C)	100,3-123,3	79,1-98,2	88,4-98,6	267,8-320,1
Mưa hữu hiệu (mm)	0,0-39,2	0,7-13,0	1,3-27,2	2,0-72,2
Bốc thoát hơi tiềm năng (mm)	20,0-23,4	18,8-21,8	20,1-22,9	58,9-68,1
Cân bằng nước trong đất (%)	4,8-96,2			

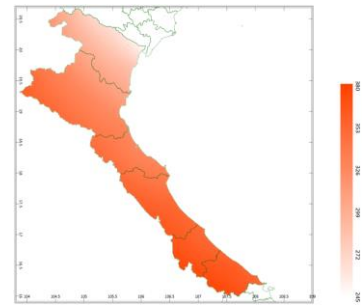
Lúa vụ Đông Xuân ở các giai đoạn xuống giống gieo/sạ - chăm sóc mạ sau gieo/sạ - cấy – bén rễ hồi xanh. Trong tháng 1, thời tiết trên khu vực có sự phân hóa rõ rệt, tại các tỉnh phía Bắc của khu vực nhiều ngày không có mưa, trời tạnh ráo đã giúp cho công tác xuống giống gieo mạ/sạ mạ diễn ra khá thuận lợi; tuy nhiên cũng do lượng mưa trong tháng 1 ở các tỉnh phía Bắc của khu vực khá thấp nên việc đảm bảo nhu cầu về nước cho cây mạ/lúa chủ yếu đến từ nguồn nước tưới được cấp từ các hồ chứa thủy lợi trong khu vực; đồng thời trong tháng 1, do chịu ảnh hưởng của không khí lạnh, các địa phương trên xuất hiện nhiều ngày trời rét đậm – rét hại đã gây ảnh hưởng đến cây mạ/lúa sau gieo cấy. Đối với các tỉnh phía Nam của khu vực tháng 1 nhiều ngày có mưa, mưa vừa, cục bộ có nơi có mưa to (lượng mưa tập trung chủ yếu trong những ngày đầu tháng) đã gây khó khăn cho công tác xuống giống gieo cấy lúa Đông Xuân; đồng thời trong tháng 1, do ảnh hưởng của mưa rét kéo dài đã gây ảnh hưởng/thiệt hại đến các diện tích mạ/lúa đã xuống giống, trong đó đáng chú ý là 250 ha lúa mới gieo tại huyện Vĩnh Linh – Quảng Trị bị chết và phải gieo lại. Trong tháng 1, một số đối tượng gây hại chủ yếu trên cây lúa/mạ: ốc bươu vàng, chuột, dòi đục nõn, bệnh nghệt rễ, bệnh bạch tạng ...

Cây lạc Xuân trong giai đoạn làm đất - mới trồng - mọc mầm. Trong tháng 1, các tỉnh phía Bắc của khu vực hầu như không có mưa, nhiều ngày trời tạnh ráo, có nắng đã giúp cho công tác làm đất - xuống giống gieo trồng cây lạc diễn ra khá thuận lợi; tuy nhiên, do lượng mưa thấp và cân bằng nước trong đất ở mức thấp đã khô hạn, thiếu nước tưới cục bộ tại một số vùng trồng lạc. Đối với các tỉnh thuộc nửa phía Nam của khu vực, trong tháng 1, các địa phương này đã liên tục có mưa, mưa vừa, cục bộ có nơi có mưa to trong những ngày đầu tháng đã làm gián đoạn công tác xuống giống; đồng thời mưa nhiều cũng đã làm cho độ ẩm trong đất liên tục tăng cao đã gây ảnh hưởng đến quá trình sinh trưởng và phát triển các diện tích lạc đã trồng. Trong tháng 1, sâu bệnh hại trên cây lạc không đáng kể.

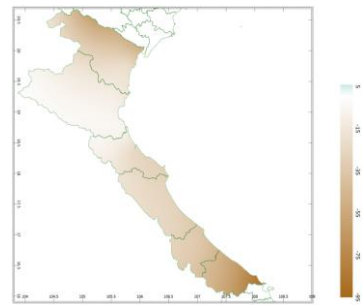
2. Dự báo khí tượng nông nghiệp (từ ngày 01/2/2025 đến ngày 28/2/2025)



Hình 1: Bản đồ vị trí khu vực dự báo

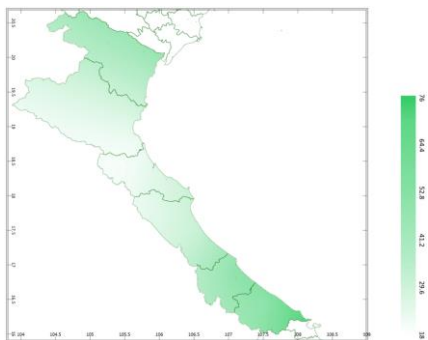


a) Tổng tích ôn hữu hiệu

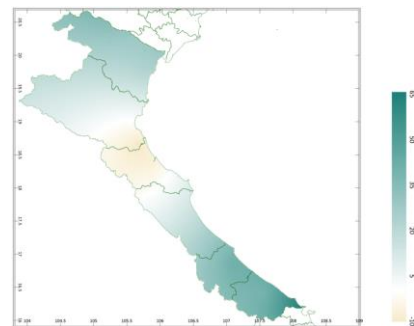


b) Mức độ sai khác so với cùng kỳ năm trước

Hình 2: Bản đồ tổng tích ôn hữu hiệu tháng



a) Tổng lượng mưa hữu hiệu

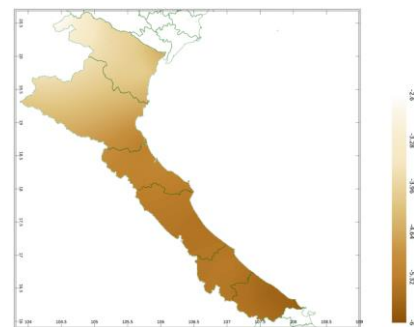


b) Mức độ sai khác so với cùng kỳ năm trước

Hình 3: Bản đồ tổng lượng mưa hữu hiệu tháng

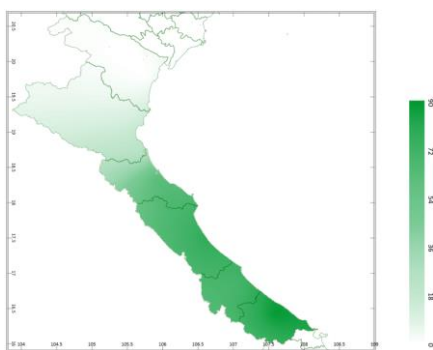


a) Tổng lượng bốc thoát hơi tiềm năng

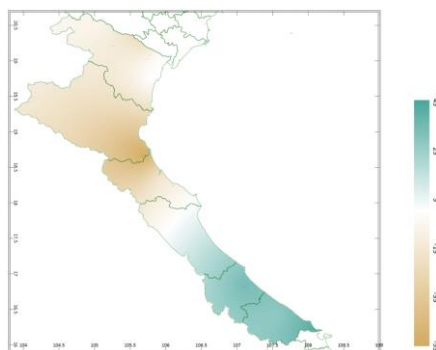


b) Mức độ sai khác so với cùng kỳ năm trước

Hình 4: Bản đồ bốc thoát hơi tiềm năng tháng



a) Cân bằng nước trong đất



b) Mức độ sai khác so với cùng kỳ năm trước

Hình 5: Bản đồ cân bằng nước trong đất tháng

Trong tháng tới, nhiệt độ tối cao trung bình từ 22-25°C, nhiệt độ tối thấp trung bình dao động trong khoảng 17-20°C, tích ôn hữu hiệu (tổng nhiệt độ tích lũy) trong tuần đầu của tháng dao động trong khoảng 114-139°C, trong tuần giữa tháng dao động trong khoảng 92-132°C, trong tuần cuối của tháng dao động trong khoảng 80-92°C. So với cùng kỳ năm trước, tổng tích ôn hữu hiệu (tổng nhiệt độ tích lũy trong tháng) trên toàn khu vực có xu thế thấp hơn cùng kỳ từ 5-95°C.

Tổng lượng mưa hữu hiệu trong tuần đầu của tháng dao động trong khoảng 11-21mm, trong tuần giữa tháng dao động trong khoảng 9-32mm; trong tuần cuối của tháng dao động trong khoảng 2-5mm. So với cùng kỳ năm trước, tổng lượng mưa hữu hiệu tại phía Nam của tỉnh Nghệ An, hầu hết tỉnh Hà Tĩnh và phía Bắc của tỉnh Quảng Bình có xu thế thấp hơn cùng kỳ có thể lên đến 10mm; Các vùng còn lại trong khu vực có xu thế cao hơn cùng kỳ phổ biến từ 5-65mm.

Tổng lượng bốc thoát hơi tiềm năng trong tháng dao động trong khoảng 66-71mm. So với cùng kỳ năm trước, tổng lượng bốc thoát hơi tiềm trên toàn khu vực có xu thế thấp hơn cùng kỳ từ 2,6-6,0mm.

Cân bằng nước trong đất trong tháng 2/2025 dao động trong khoảng 1-89%. So với cùng kỳ năm trước, cân bằng nước trong đất tại hầu hết phía Nam của tỉnh Quảng Bình, tỉnh Quảng Trị và tỉnh Thừa Thiên Huế có xu thế cao hơn cùng kỳ từ 1-45%; Các vùng còn lại trong khu vực có xu thế thấp hơn cùng kỳ từ 15-55%.

Độ ẩm không khí tháng 2/2025 dao động trong khoảng 76-83%.

Bảng 2: Dự báo các đặc trưng khí tượng nông nghiệp tại khu vực

Yếu tố	Thời gian			
	Tuần 1	Tuần 2	Tuần 3	Tháng 2
Độ ẩm không khí (%)	79,0-85,1	76,1-82,8	72,5-81,4	75,9-83,4
Nhiệt độ tối cao (°C)	21,1-24,6	20,7-24,8	23,4-26,0	21,5-25,0
Nhiệt độ tối thấp (°C)	17,9-19,8	16,1-20,3	18,2-19,6	17,3-19,8
Tích ôn hữu hiệu (°C)	113,5-139,4	92,1-132,0	79,8-92,3	285,4-363,7
Mưa hữu hiệu (mm)	10,5-21,0	8,6-32,4	1,9-5,2	21,0-51,2
Bốc thoát hơi tiềm năng (mm)	24,7-26,5	23,6-25,9	17,7-18,7	66,0-71,1
Cân bằng nước trong đất (%)	1-89			

3. Cảnh báo khả năng tác động đến sản xuất nông nghiệp

Nhiệt độ trung bình tháng 2/2025 thấp hơn 0,5-1,0°C với TBNN; tổng lượng mưa phổ biến xấp xỉ so với TBNN. Trong thời kỳ này, KKL tiếp tục tác động đến thời tiết nước ta; có khả năng hoạt động mạnh hơn so với TBNN trong nửa cuối thời kỳ dự báo và gây nhiều ngày rét đậm, rét hại. Trong thời kỳ dự báo, khu vực có khả năng xuất hiện một số ngày có mưa rào rải rác và có nơi có dông. Trên phạm vi toàn quốc tiếp tục xuất hiện các hiện tượng thời tiết nguy hiểm như sương mù, dông, sét và băng giá, sương muối có thể ảnh hưởng đến sản xuất và các hoạt động dân sinh. (Nguồn: Trung tâm Dự báo KTTV QG).

Các diện tích lúa Đông Xuân trong giai đoạn sạ/cấy - bén rễ hồi - đẻ nhánh. Trong tháng 2, dự báo khu vực có khả năng xuất hiện một số ngày có mưa rào rải rác và có nơi có dông với tổng lượng mưa dự báo dao động trong khoảng 21-51mm, lượng mưa có xu thế phân bố tương đối đồng đều giữa các vùng trong khu vực. Trong điều kiện thời tiết như trên, công tác xuống giống gieo sạ/cấy lúa sẽ khá thuận lợi; do đó, trong tháng tới người dân cần tập trung nguồn lực, khẩn trương ra đồng và xuống giống lúa, đảm bảo hoàn thành dứt điểm công tác xuống giống trong khoảng trung tuần tháng 2. Ngoài ra, cũng do lượng mưa dự báo trong tháng 2 khá thấp, cân bằng nước trong đất trên toàn khu vực dao động từ 1-89%, có khả năng gây ra tình trạng thiếu nước cung cấp cho cây lúa (đặc biệt là các diện tích lúa giai đoạn đẻ nhánh); do đó, trong tháng tới, người dân cần chủ động nguồn nước để tiến hành tưới bổ sung cho cây lúa nhằm duy trì mực nước trong ruộng khoảng 3-5cm đối với các diện tích lúa bén rễ hồi - đẻ nhánh hoặc lúa sạ từ giai đoạn 4 lá - đẻ nhánh; đối với các diện tích mới sạ cần duy trì độ ẩm trong đất từ khoảng 85% trở lên; cần chủ động tích nước và thực hành tưới nước tiết kiệm trong điều kiện thời tiết có mưa không đủ đáp ứng

để đảm bảo đủ nguồn nước tưới dưỡng cho cây lúa về sau. Bên cạnh bổ sung nước tưới, cần bổ sung đầy đủ dinh dưỡng cho lúa phát triển; tiến hành bón thúc để nhánh bằng phân NPK chuyên dành cho bón thúc tại thời điểm cây lúa sau cấy từ 6-7 ngày và sau sạ 10-12 ngày (riêng đối với lúa cấy, khi bón phân cần kết hợp phá váng, vùi phân và làm cỏ sục bùn). Trong tháng 2, KKL tiếp tục có khả năng hoạt động mạnh hơn so với TBNN trong nửa cuối thời kỳ dự báo và gây nhiều ngày rét đậm, rét hại; do đó, đối trong những ngày xảy ra rét đậm - rét hại cần đảm bảo tưới đủ ẩm cho cây lúa, tuyệt đối không để chân ruộng khô nước sẽ làm gia tăng tình trạng lúa chết do rét; đối với việc bón phân, trong khi bón cần ưu tiên loại phân có hàm lượng lân và kali để giúp cây tăng khả năng chống rét. Trong tháng 2, khu vực có khả năng xảy ra sương mù trong nhiều ngày, độ ẩm không khí cao, cần chú ý bệnh đạo ôn lá có khả năng phát triển và gây hại mạnh trên lúa giai đoạn bén rễ hồi xanh - đẻ nhánh (đặc biệt là ở những giống nhiễm).

Cây lạc trong tháng 2 phổ biến trong giai đoạn xuống giống gieo trồng – mọc mầm - cây con - 3-4 lá. Ở giai đoạn mới trồng, cây lạc cần độ ẩm trong đất khoảng 70-75% để quá trình mọc mầm diễn ra thuận lợi; sau khi cây lạc mọc mầm - phát triển cây con, nhu cầu về nước cho cây lạc có xu thế giảm, độ ẩm trong đất lúc này từ 60-65% sẽ giúp cho bộ rễ của cây phát triển thuận lợi. Trong tháng 2, dự báo tổng lượng mưa hữu hiệu dao động từ 21-51mm; cân bằng nước trong đất đạt từ 1-89%. Tại 2 tỉnh Thanh Hóa và Nghệ An, dự báo cân bằng nước trong đất lần lượt đạt 1% và 26%, thấp hơn rất nhiều so với nhu cầu về nước cho cây lạc ở tất cả các thời kỳ; để đảm bảo cho cây lạc sinh trưởng khỏe mạnh (nhất là các diện tích lạc mới trồng tăng tỉ lệ nảy mầm) người dân cần chú ý tích cực lấy nước và tưới bổ sung cho cây lạc, nhất là các diện tích lạc đã trồng tại tỉnh Thanh Hóa. Đối với tỉnh Hà Tĩnh, dự báo cân bằng nước trong đất khoảng 62%, cơ bản phù hợp cho các diện tích lạc đã mọc mầm - chuyển sang giai đoạn phát triển cây con; tuy nhiên, đối với các diện tích lạc mới trồng, trong điều kiện thủy lợi cho phép, nên tưới thêm nước bổ sung độ ẩm để tăng tỉ lệ các hạt nảy mầm và rút ngắn thời gian mọc mầm trên cây lạc. Đối với tỉnh Quảng Trị, dự báo cân bằng nước trong đất đạt 70%, cơ bản phù hợp với các diện tích lạc mới trồng; đối với các diện tích lạc đã mọc mầm chuyển sang giai đoạn cây con cần hạn chế tưới và nên để đất khô ráo hơn nhằm giúp bộ rễ của cây lạc phát triển tốt hơn. Các tỉnh còn lại trong khu vực (Quảng Bình-Thừa Thiên Huế), dự báo cân bằng nước trong đất dao động trong khoảng 78-89%, cao hơn so với nhu cầu của cây lạc ở tất cả các thời kỳ; trong điều kiện đất quá ẩm ướt, bộ rễ của cây lạc sẽ hoạt động kém hơn, đồng thời tạo điều kiện cho nhiều loại nấm bệnh hại có cơ hội phát triển. Do đó, đối với các diện tích lạc chưa xuống giống tại 2

tỉnh này cần hạn chế xuống giống trong tháng tới (nhất là 2 tuần đầu tiên của tháng) và chỉ xuống giống khi độ ẩm trong đất giảm xuống ngưỡng phù hợp; đối với các diện tích lạc đã trồng cần thường xuyên xới xáo kết hợp làm sạch cỏ dại trong ruộng để giúp nhanh chóng giảm độ ẩm trong đất. Bên cạnh đó, khi cây lạc bắt đầu có lá mầm cần chú ý kiểm tra đồng ruộng và kịp thời trồng dặm bổ sung tại những vị trí khuyết cây để đảm bảo mật độ hợp lý trong ruộng; khi cây lạc có 2 lá thật, cần tỉa bớt những cây thừa, kết hợp làm sạch cỏ dại trong ruộng để hạn chế sự trú ngụ của các đối tượng gây hại và cỏ dại cạnh tranh dinh dưỡng với cây; khi cây lạc đạt từ 3-4 lá thật, tiến hành xới xáo, nhặt cỏ vun nhẹ gốc và bón thúc lần 1 nhằm cung cấp đầy đủ dinh dưỡng cho cây sinh trưởng khỏe mạnh và tăng khả năng chống chịu với điều kiện ngoại cảnh bất lợi. Trong tháng 2, không khí lạnh tiếp tục ảnh hưởng đến khu vực có khả năng gây ra rét đậm - rét hại tại một số tỉnh phía Bắc của khu vực; do đó, để đảm bảo giữ ẩm cho cây lạc, người dân nên dùng rơm rạ khô phủ lên mặt luống, việc phủ rơm rạ cũng sẽ giúp giữ ẩm cho đất, hạn chế tình trạng bốc thoát hơi và cỏ dại phát triển cũng như giúp tăng độ tơi xốp cho đất về sau. Sâu xám, sâu ăn lá, bệnh chết héo cây con ... là những đối tượng gây hại cần được chú ý trong tháng tới.

Tin phát ngày: 01/2/2025

Thời gian ban hành bản tin tiếp theo: ngày 01/3/2025

**Người chịu trách nhiệm
ban hành bản tin**

Phạm Thị Kim Phụng