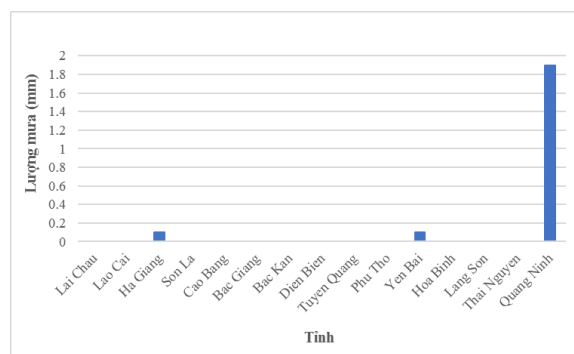
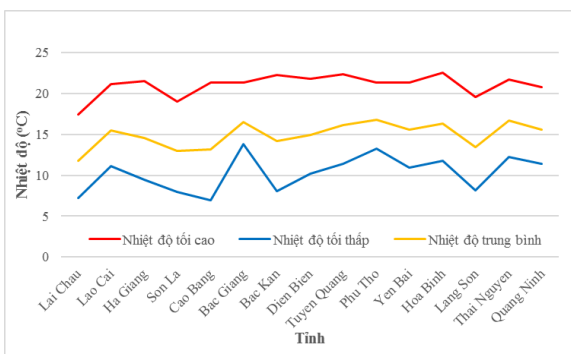


Hà Nội, ngày 17 tháng 1 năm 2025

Số: KNHV-03/TD/TTCN

**BẢN TIN DỰ BÁO KHÍ TƯỢNG THỦY VĂN PHỤC VỤ NÔNG NGHIỆP
KHU VỰC TRUNG DU MIỀN NÚI PHÍA BẮC
THỜI HẠN TUẦN
(Từ ngày 17/1/2025 đến ngày 23/1/2025)**

1. Thông báo tình hình khí tượng nông nghiệp tuần qua



a) Diễn biến nhiệt độ tuần

b) Diễn biến lượng mưa tuần

Hình 1: Diễn biến nhiệt độ và lượng mưa (từ ngày 10-16/1/2025)

Trong tuần từ ngày 10-16/1/2025, độ ẩm không khí trung bình trong khu vực đạt 62,8%; tích ôn hữu hiệu tuần 41,8°C; bốc thoát hơi tiềm năng 11,6mm; lượng mưa hữu hiệu 0,1mm. Trong tuần, thời tiết trên khu vực phổ biến đêm không mưa, ngày nắng; Trời rét, vùng núi có rét đậm - rét hại. Nhiệt độ không khí trung bình tuần dao động trong khoảng 7,0-22,5°C; tổng lượng mưa dao động trong khoảng 0,0-1,9mm.

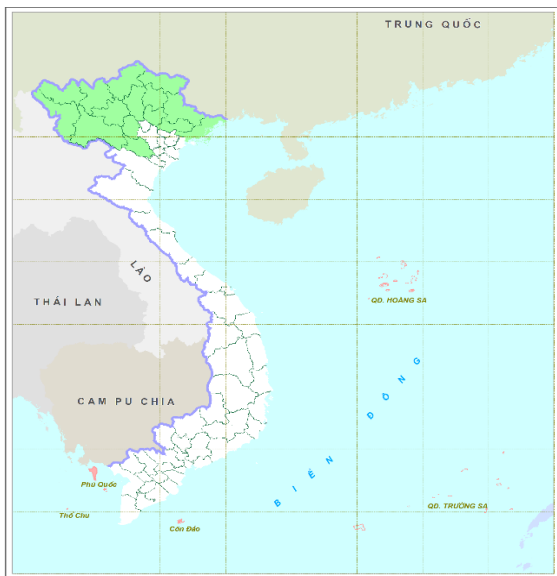
Bảng 1. Tình hình khí tượng nông nghiệp (từ ngày 10-16/1/2025)

Yếu tố	Thời gian		
	3 ngày đầu	4 ngày cuối	Trong tuần
Độ ẩm không khí (%)	62,1	63,4	62,8
Tích ôn hữu hiệu (°C)	15,4	26,4	41,8
Bốc thoát hơi tiềm năng (mm)	4,9	6,8	11,6
Mưa hữu hiệu (mm)	0,0	0,1	0,1

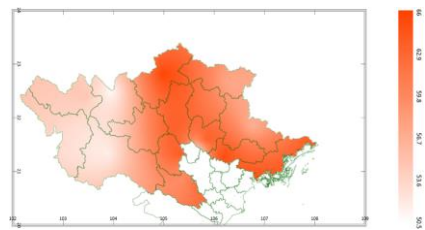
Lúa vụ Đông Xuân tiếp tục trong các giai đoạn xuống giống gieo mạ - chăm sóc mạ sau gieo - chuẩn bị nhổ cấy. Tuần qua, trên khu vực có mưa vài nơi nhưng lượng mưa không đáng kể đã tạo điều kiện cho công tác xuống giống gieo mạ ở nhiều nơi diễn ra thuận lợi. Mặc dù trong tuần trên hầu hết khu vực không có mưa, nhưng trên khu vực đã được cấp đở ả để phục vụ gieo cấy vụ Đông Xuân nên về cơ bản nhiều địa phương trong khu vực đã đủ nước để gieo cấy lúa Đông Xuân. Tuy nhiên, trong tuần qua, do ảnh hưởng của không khí lạnh tăng cường, trên khu vực duy trì thời tiết trời rét - rét đậm, vùng núi cao có rét đậm - rét hại ảnh hưởng đến sinh trưởng và phát triển của nhiều diện tích mạ. Trong tuần, bệnh nấm mốc, bệnh thối nhũn, chuột đã xuất hiện và gây hại rải rác trên những diện tích mạ đã gieo trong khu vực.

Cây chè trong giai đoạn đốn cành - chăm sóc qua đông. Trong tuần, trên khu vực tiếp tục chịu sự chi phối của không khí lạnh, trời rét - rét đậm, vùng núi cao có rét đậm - rét hại, kèm theo hanh khô, công tác đốn cành trên những diện tích chè còn lại diễn ra không thuận lợi. Một số đối tượng gây hại chủ yếu trên cây chè trong tuần: rầy xanh, bọ xít muỗi, sâu đục thân/cành ...

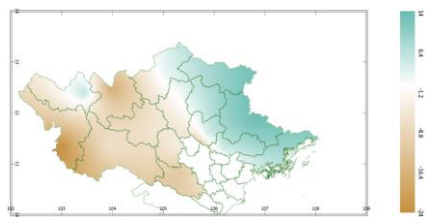
2. Dự báo khí tượng nông nghiệp (Từ ngày 17/1/2025 đến ngày 23/1/2025)



Hình 1: Bản đồ vị trí khu vực dự báo

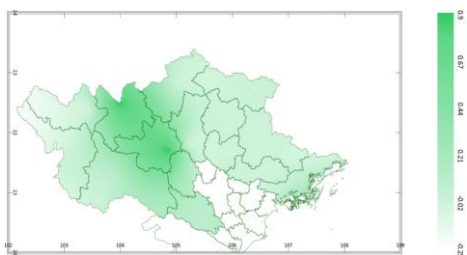


a) Tổng tích ôn hữu hiệu tuần

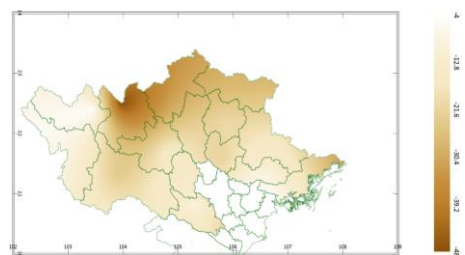


b) Mức độ sai khác so với cùng kỳ năm trước

Hình 2: Bản đồ tổng tích ôn hữu hiệu tuần

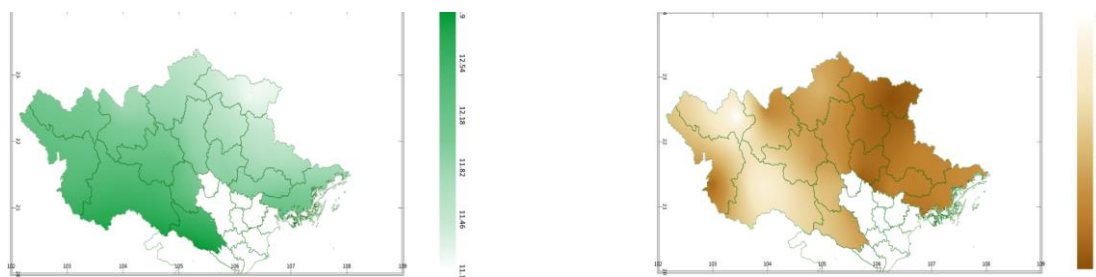


a) Tổng lượng mưa hữu hiệu tuần



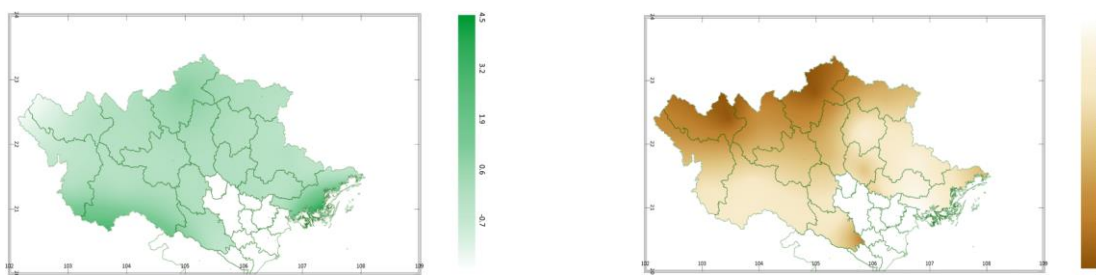
b) Mức độ sai khác so với cùng kỳ năm trước

Hình 3: Bản đồ tổng lượng mưa hữu hiệu tuần



a) Tổng lượng bốc thoát hơi tiềm năng b) Mức độ sai khác so với cùng kỳ năm trước

Hình 4: Bản đồ bốc thoát hơi tiềm năng tuần



a) Cân bằng nước trong đất b) Mức độ sai khác so với cùng kỳ năm trước

Hình 5: Bản đồ cân bằng nước trong đất tuần

Dự báo tuần tới, tích ôn hữu hiệu (tổng nhiệt độ tích lũy) trong 3 ngày đầu tuần dao động trong khoảng 9-27°C, 4 ngày cuối tuần dao động trong khoảng 37-43°C. So với cùng kỳ năm trước, tổng tích ôn hữu hiệu tại phần phía Đông và Đông Bắc của khu vực và vùng trung tâm tỉnh Lai Châu có xu thế cao hơn cùng kỳ có thể lên đến 13°C; Các vùng còn lại trong khu vực có xu thế thấp hơn cùng kỳ từ 3-23°C.

Tổng lượng mưa hữu hiệu trong 3 ngày đầu dao động trong khoảng 0-1mm, trong 4 ngày tiếp theo khu vực không có mưa. So với cùng kỳ năm trước, tổng lượng mưa hữu hiệu trên toàn khu vực có xu thế thấp hơn cùng kỳ từ 5-48mm.

Tổng lượng bốc thoát hơi tiềm năng trong tuần dao động trong khoảng 11-13mm. So với cùng kỳ năm trước, tổng lượng bốc thoát hơi tiềm năng trên toàn khu vực có xu thế thấp hơn cùng kỳ từ 0,7-1,6mm.

Cân bằng nước trong đất dự báo tuần tới đạt từ 0-1%. So với cùng kỳ năm trước, cân bằng nước trong đất trên toàn khu vực có xu thế thấp hơn cùng kỳ từ 18-97%.

Độ ẩm không khí tuần tới dao động trong khoảng 51-66%.

Bảng 2. Dự báo các đặc trưng khí tượng nông nghiệp tại khu vực

Yếu tố	Thời gian		
	3 ngày đầu	4 ngày cuối	Trong tuần
Độ ẩm không khí (%)	58,2-82,4	44,4-56,4	51,2-66,2
Tích ôn hữu hiệu (°C)	9,2-26,5	36,8-43,1	50,9-65,7
Bốc thoát hơi tiềm năng (mm)	4,9-5,5	6,3-7,1	11,2-12,6
Mưa hữu hiệu (mm)	0,0-0,9	0,0	0,0-0,9
Cân bằng nước trong đất (%)	0,0-1,1		

3. Cảnh báo khả năng tác động đến sản xuất nông nghiệp

Từ ngày 17-18/1, khu vực đêm không mưa, ngày nắng; đêm và sáng trời rét, vùng núi có nơi rét hại, vùng núi cao có khả năng xảy ra băng giá, sương muối. Từ đêm 18-23/1 có mưa nhỏ vài nơi, sáng sớm có sương mù và sương mù nhẹ rải rác; riêng ngày 20-21/1 trưa chiều trời nắng; đêm và sáng trời rét, vùng núi có nơi rét đậm, rét hại. Nhiệt độ không khí dao động trong khoảng 12-23°C, tổng lượng mưa trong tuần dao động khoảng 0-1mm (nguồn: Trung tâm DBKTTV QG)

Lúa vụ Đông Xuân ở các giai đoạn xuống giống gieo mạ - chăm sóc mạ sau gieo - một số diện tích mạ gieo sớm sẽ bắt đầu nhỏ cây. Trong tuần tới, dự báo khu vực có khả năng có mưa nhỏ vài nơi sẽ tạo điều kiện thuận lợi cho công tác xuống giống gieo mạ diễn ra thuận lợi. Tuy nhiên, cũng do trong tuần tới trên khu vực gần như không có mưa, cân bằng nước trong đất ở mức 0-1%, trời tiếp tục rét, vùng núi có khả năng có rét đậm - rét hại, riêng vùng núi cao có khả năng xảy ra băng giá/sương muối trong khoảng 2 ngày đầu tuần. Do đó, đối với những diện tích mạ chưa gieo tại những vùng có khả năng xuất hiện rét đậm - rét hại (các tỉnh Lai Châu, Điện Biên, Sơn La, Lạng Sơn), cần lưu ý không xuống giống gieo mạ trong khoảng 3 ngày đầu tuần và nên lựa chọn 4 ngày cuối tuần khi nhiệt độ đã tăng ấm hơn (nhất là thời kỳ từ ngày 20-21/1 dự báo trưa chiều trời sẽ có nắng) mới tiến hành xuống giống để tránh mạ mới gieo bị chết rét; đối với các địa phương còn lại, cần đẩy nhanh tiến độ xuống giống gieo mạ, đảm bảo hoàn thành việc gieo mạ theo đúng khung lịch thời vụ. Đối với các diện tích mạ đã gieo cần chú ý đảm bảo tưới nước đủ ẩm cho cây mạ trong những ngày trời rét; đảm bảo các diện tích mạ đã gieo được che phủ vòm nilon giữ ẩm; trong những ngày nhiệt độ ngoài trời giảm xuống dưới 15°C, nên sử dụng tro bếp rải lên trên mặt luống để giữ ẩm cho cây mạ, đồng thời sử dụng phân lân tưới đều trên luống mạ nhằm giúp cây mạ tăng khả năng chống chịu với trời rét và kích thích cây nhanh ra rễ mới. Đối với những diện tích mạ đã đạt tuổi cây, nên lựa

chọn khoảng thời gian 4 ngày cuối tuần để cấy lúa; cần thường xuyên kiểm tra đồng ruộng, duy trì mực nước trong ruộng ổn trong khoảng 3cm nhằm hạn chế sự phát triển của cỏ dại và việc giữ đủ nước trong ruộng cũng sẽ giúp giữ ẩm cho cây lúa sau cấy. Trong tuần tới cần chú ý bệnh nấm mốc, bệnh thối nhũn, chuột ... gây hại trên cây mạ; bệnh nghẹt rễ gây hại trên lúa mới cấy.

Cây chè trong tuần tới tiếp tục trong giai đoạn đốn cành - chăm sóc qua đông. Ở giai đoạn đốn, cây chè tạm ngừng sinh trưởng nên không cần tưới nước, tuy nhiên, cần tưới nước khi độ ẩm đất giảm xuống dưới 60%. Trong tuần tới, dự báo khu vực tiếp tục chịu ảnh hưởng của không khí lạnh, trời rét, vùng núi có nơi rét đậm - rét hại, vùng núi cao trong 2 ngày đầu tuần có khả năng xuất hiện băng giá/sương muối. Do đó, cần tranh thủ những ngày trời râm mát, có mưa nhỏ để tiếp tục triển khai công tác đốn trên những diện tích chè còn lại (đối với những vùng có khả năng xảy ra rét đậm - rét hại, cần hạn chế việc đốn chè); Sau đốn, cần vệ sinh sạch sẽ lại toàn bộ đồi chè, tiến hành thu gom và xử lý toàn bộ phụ phẩm, tiến hành xới xáo - làm cỏ, kết hợp phun 1 lượt thuốc trừ sâu sinh học nhằm tiêu diệt và hạn chế sâu bệnh hại. Mặc dù, trong giai đoạn này cây chè chuyển về trạng thái ngủ nghỉ để tích lũy dinh dưỡng chuẩn bị cho đợt ra lộc Xuân sắp tới, tuy nhiên trong điều kiện thời tiết khu vực không mưa, cân bằng nước trong đất duy trì ở mức thấp 0-1%, người dân cần chú ý tưới thêm nước bổ sung nhằm đảm bảo duy trì độ ẩm trong đất trên 60% cho cây chè sinh trưởng. Bên cạnh đó, cần tủ gốc để giúp giữ ẩm cho đất, hạn chế tình trạng bốc thoát hơi, giữ ẩm cho cây chè, hạn chế sự phát triển của cỏ dại xung quanh gốc; ngoài ra tại những vùng xuất hiện băng giá/sương muối vào buổi sáng sớm cần dùng nước sạch tưới đều lên toàn bộ tán cây để rửa trôi lớp băng/sương trên tán lá nhằm hạn chế tình trạng cháy lá cho cây chè. Bên cạnh đó, cần tiếp tục chú ý các đối tượng gây hại trên cây chè như sâu đục thân, bọ xít muỗi, bệnh chám xám ...

Thời gian ban hành bản tin tiếp theo: 16h45 ngày 24/1/2025

Tin phát lúc: 16h45

**Người chịu trách nhiệm
ban hành bản tin**

Phạm Thị Kim Phụng